



DİCLE ÜNİVERSİTESİ
ZİRAAT FAKÜLTESİ
FAALİYET RAPORU

2016

| | |
|---|----|
| ÜST YÖNETİCİ SUNUŞU..... | 3 |
| GENEL BİLGİLER..... | 4 |
| A- Misyon ve Vizyon..... | 4 |
| B- Yetki, Görev ve Sorumluluklar..... | 5 |
| C- İdareye İlişkin Bilgiler..... | 7 |
| 1- Fiziksel Yapı..... | 7 |
| 2- Örgüt Yapısı..... | 9 |
| 3- Bilgi ve Teknolojik Kaynaklar | 10 |
| 4- İnsan Kaynakları | 11 |
| 5- Sunulan Hizmetler | 13 |
| II- AMAÇ ve HEDEFLER | 33 |
| A- İdarenin Amaç ve Hedefleri | 33 |
| B- Temel Politikalar ve Öncelikler | 33 |
| III- FAALİYETLERE İLİŞKİN BİLGİ VE DEĞERLENDİRMELER | 33 |
| A- Mali Bilgiler | 33 |
| 1- Bütçe (Gelir-Gider) Tablosu | 33 |
| 2- Döner Sermaye (Gelir-Gider) Tablosu | 34 |
| B- Performans Bilgileri | 34 |
| 1- Faaliyet ve Proje Bilgileri | 34 |
| 2- Yayınlarla İlgili Faaliyet Bilgileri | 36 |
| 3- Yayın Faaliyetlerine İlişkin Genel Bilgiler | 38 |
| 4- Proje Bilgileri..... | 50 |
| IV- KURUMSAL KABİLİYET ve KAPASİTENİN DEĞERLENDİRİLMESİ | 61 |
| A- Üstünlükler | 61 |
| B- Zayıflıklar | 61 |
| C- Değerlendirme | 62 |
| D- ÖNERİ VE TEDBİRLER | 62 |
| V- FAALİYETLERE İLİŞKİN RESİMLER..... | 63 |

SUNUŞ

Fakültemiz 03.07.1992 tarih ve 3837 sayılı kanunla kurulmuş olup, 2002 yılında bu yana Üniversitemiz kampüs alanında yapımı tamamlanan kendi binasında hizmet vermektedir. Fakülte bünyesinde Tarla bitkileri, Bitki Koruma, Bahçe Bitkileri, Zootekni, Tarım Makinaları ve Teknolojileri Mühendisliği, Tarımsal Yapılar ve Sulama, Toprak Bilimi ve Bitki Besleme Bölümleri yer almaktadır. Halen Tarla Bitkileri, Bitki Koruma, Bahçe Bitkileri ve Zootekni Bölümlerinde aktif olarak Lisans eğitim-öğretimi devam etmektedir. Fakültemizde 14 Profesör, 13 Doçent, 16 Yardımcı Doçent, 1 Öğretim Görevlisi ve 5 Araştırma Görevlisi olmak üzere 49 Akademik Personel ile 25 İdari Personel görev yapmaktadır.

Son yıllarda eğitim-öğretim ve alt yapı alanlarında ciddi gelişmeler kaydederek kendisini sürekli yenileyen Fakültemizin bugünkü seviyeye ulaşmasında desteklerini hiçbir zaman esirgemeyen başta Sayın Rektörümüz olmak üzere Rektör Yardımcıları ve Genel Sekreterlik birimine maddi ve manevi katkılarından dolayı Fakültemiz adına teşekkür ederim.

2016 yılına ait “Faaliyet Raporu’nda Fakültemiz bünyesinde gerçekleşen eğitim-öğretim, bilimsel araştırma yayın faaliyetleri ile idari hizmetler ayrıntılı olarak yer almaktadır. Fakültemiz öğretim elemanları eğitim öğretim faaliyetleri yanında tarım sektörü ile ilgili olarak bölge insanına yönelik danışmanlık hizmetini de yerine getirmektedir. Bu özverili çalışmalarından dolayı öğretim elemanlarımızı ve idari personelimizi kutluyor ve başarılar diliyorum.

Elde edilen bu başarıyı 2017 yılında da daha ileri bir seviyeye taşımanın gayreti içerisinde olacağız.

Prof. Dr. Öner ÇETİN

DEKAN V.

1 GENEL BİLGİLER

Fakültemiz 1992 yılında kurulmuş olup, önceleri kampüs alanında Diş Hekimliği Fakültesi binasında hizmet vermekte iken 2002 yılında yapımı tamamlanan modern binasına taşınmıştır. Fakülte bünyesinde halen Tarla Bitkileri, Bitki Koruma, Bahçe Bitkileri, Zootečni, Tarım Makinaları ve Teknolojileri Mühendisliği, Tarımsal Yapılar ve Sulama, Toprak Bilimi ve Bitki Besleme Bölümleri olmak üzere toplam 7 bölüm yer almaktadır. 2016-2017 Öğretim yılı itibariyle Tarla Bitkileri, Bitki Koruma, Bahçe Bitkileri ve Zootečni Bölümlerinde lisans eğitim-öğretimi sürdürülmektedir. Toplam 775 öğrencinin öğrenim gördüğü fakültemizde halen 14 Profesör, 13 Doçent, 16 Yardımcı Doçent, 1 Öğretim Görevlisi ve 5 Araştırma Görevlisi olmak üzere 49 Akademik Personel ve 25 İdari personel görev yapmaktadır. Fakültemizde lisans düzeyinde eğitim-öğretim faaliyetleri yanında Tarla Bitkileri ve Bitki Koruma Bölümünde Yüksek Lisans ve Doktora, Bahçe Bitkileri Bölümünde ise Yüksek Lisans dersleri de yürütülmektedir. Son yıllarda araştırma faaliyetlerinin yoğunluk kazandığı fakültemizde, sertifikalı tohumluk buğday, mercimek ve fiğ ile birlikte sertifikalı badem, kayısı ve süs eriği fidan üretimi gerçekleştirilmekte ve bölge halkının hizmetine sunulmaktadır. Fakültemiz Zootečni Bölümünde ise 2012 yılında ağıl projesi faaliyete sokulmuş olup başlangıçta 100 küçükbaş koyun yetiştiriciliği ile çalışmalar sürdürülmektedir. Tarım Makinaları Bölümü bünyesinde ise 2013 yılından itibaren Gıda Tarım ve Hayvancılık Bakanlığının kredili satışa uygunluk ve hibe belgesi olan tarım alet ve makinaların kalite ve teknik testleri yapılmaktadır.

Gerçekleştirilen bu hizmetlerin yanında, fakültemiz öğretim elemanları tarafından tarım sektörü ile ilgili olarak bölge halkına yoğun bir şekilde danışmanlık hizmeti ve bilgi paylaşımı sunulmaktadır.

A-MİSYON VE VİZYON

a) Misyon

Girişimci, işbirliğine açık, yenilikçi, hoşgörülü, bilimsel ve teknik donanımlı Ziraat Mühendisleri yetiştirmek için, lisans ve lisansüstü düzeyde, güncel ve nitelikli eğitim-öğretim programları uygulamak; etkin araştırma-geliştirme faaliyetleri ile yerelden evrensel bilim ve teknolojiye katkı sağlamak; sektörün ihtiyacı olan bilgiye dayalı mal ve hizmet üretmektir.

b) Vizyon

Bilim, teknik ve modern teknoloji ile sürdürülebilirlik temelinde; akredite eğitim-öğretim ve etkin araştırma faaliyetleri yürüten, bilgi üreten, ürettiği bilgiyi toplumsal ve ekonomik faydaya dönüştüren, çevreye duyarlı, biyolojik çeşitliliği ve doğal kaynakları koruyan, paydaşların beklentilerine cevap veren, ilgili sektörler, bölge halkı ve çiftçilerle bütünleşen, uluslararası düzeyde tanınan, Türkiye ve GAP bölgesinin seçkin ZİRAAT FAKÜLTESİ olmaktadır.

B- YETKİ GÖREV VE SORUMLULUKLAR

Fakültemizde Akademik ve İdari düzeyde sunulan hizmetler, 2547 sayılı Yükseköğretim Kanunu, 2914 sayılı Yükseköğretim Personel Kanunu, 657 sayılı Devlet Memurları Kanunu, 2809 sayılı Yükseköğretim Kurumları Teşkilat Kanunu, 5018 sayılı Mali Yönetim Ve Kontrol Kanunu, 6249 sayılı Harcırah Kanunu, 4734 sayılı Kamu İhale Kanunu başta olmak üzere çıkarılan kanun ve yönetmeliklere uygun olarak yürütülmektedir. 2547 sayılı yasada fakülte yönetimi görev yetki ve sorumlukları aşağıda yer almıştır.

Fakülte Dekanın Görev Ve Yetkileri;

1. Fakülte kurullarına başkanlık etmek, fakülte kurullarının kararlarını uygulamak ve fakülte birimleri arasında düzenli çalışmayı sağlamak,
2. Her öğretim yılı sonunda ve istendiğinde fakültenin genel durumu ve işleyişi hakkında rektöre rapor vermek,
3. Fakültenin ödenek ve kadro ihtiyaçlarını gerekçesi ile birlikte rektörlüğe bildirmek, fakülte bütçesi ile ilgili öneriyi fakülte yönetim kurulunun da görüşünü aldıktan sonra rektörlüğe sunmak,
4. Fakültenin birimleri ve her düzeydeki personeli üzerinde genel gözetim ve denetim görevini sürdürmek,
5. Kanun ve yönetmeliklerle kendisine verilen diğer görevleri yapmaktır.

Dekan; Fakültenin ve bağlı birimlerinin öğretim kapasitesinin rasyonel bir şekilde kullanılmasında ve geliştirilmesinde, gerektiği zaman güvenlik önlemlerinin alınmasıyla, öğrencilere gerekli sosyal hizmetlerin sağlanmasında, eğitim-öğretim, bilimsel araştırma ve yayın faaliyetlerinin düzenli bir şekilde yürütülmesinde, bütün faaliyetlerin gözetim ve denetiminin yapılmasında, takip ve kontrol edilmesinde ve sonuçlarının alınmasında rektöre karşı birinci derecede sorumludur.

Fakülte Kurulu:

Kuruluş ve işleyişi: Fakülte kurulu, dekanın başkanlığında fakülteye bağlı bölümlerin başkanları ile varsa fakülteye bağlı enstitü ve yükseköğretim müdürlerinden ve üç yıl için fakültedeki profesörlerin kendi aralarından seçecekleri üç, doçentlerin kendi aralarından seçecekleri iki, yardımcı doçentlerin kendi aralarından seçecekleri bir öğretim üyesinden oluşur. Fakülte kurulu

normal olarak her yarı yıl başında ve sonunda toplanır. Dekan gerekli gördüğü hallerde fakülte kurulunu toplantıya çağırır.

Görevleri:

1- Fakülte kurulu akademik bir organ olup aşağıdaki görevleri yapar:

Fakültenin, eğitim - öğretim, bilimsel araştırma ve yayım faaliyetleri ve bu faaliyetlerle ilgili esasları, plan, program ve eğitim - öğretim takvimini kararlaştırmak,

2-Fakülte yönetim kuruluna üye seçmek,

3- Bu kanunla verilen diğer görevleri yapmaktır.

Fakülte Yönetim Kurulu:

1- Kuruluş ve işleyişi: Fakülte yönetim kurulu, dekanın başkanlığında fakülte kurulunun üç yıl için seçeceği üç profesör, iki doçent ve bir yardımcı doçentten oluşur.

2- Fakülte yönetim kurulu dekanın çağırısı üzerine toplanır.

3- Yönetim kurulu gerekli gördüğü hallerde geçici çalışma grupları, eğitim - öğretim koordinatörlükleri kurabilir ve bunların görevlerini düzenler.

Görevleri: Fakülte yönetim kurulu, idari faaliyetlerde dekana yardımcı bir organ olup aşağıdaki görevleri yapar:

1- Fakülte kurulunun kararları ile tespit ettiği esasların uygulanmasında dekana yardım etmek,

2- Fakültenin eğitim - öğretim, plan ve programları ile takvimin uygulanmasını sağlamak,

3- Fakültenin yatırım, program ve bütçe tasarısını hazırlamak,

4-Dekanın fakülte yönetimi ile ilgili getireceği bütün işlerde karar almak,

5-Öğrencilerin kabulü, ders intibakları ve çıkarılmaları ile eğitim - öğretim ve sınavlara ait işlemleri hakkında karar vermek,

6- Bu kanunla verilen diğer görevleri yapmaktır. Öğretim yapmak ve kaliteli mezunlar vermek.

Fakülte Sekreteri Görev, Yetki ve Sorumlulukları

Fakülte sekreterinin görev, yetki ve sorumlulukları 2547 sayılı yükseköğretim kanununun 51/b maddesinde belirtilmiş ve aşağıda yer almıştır.

-Her fakültede dekana bağlı ve yönetim örgütünün başında 1 fakülte sekreteri bulunur. Fakülte sekreterine bağlı büro ve iç hizmet görevlerini yürütmek üzere gerekli görüldüğü takdirde

yeteri kadar müdür ve diğer görevliler çalıştırılır. Bunlar arasındaki iş bölümü dekanın onayından sonra uygulanmak üzere ilgili sekreterce yapılır.

C. İDAREYE İLİŞKİN BİLGİLER

1- Fiziksel Yapı

1.1- Eğitim Alanları Derslikler

| Eğitim Alanı | Kapasite 0-50 | Kapasite 51-75 | Kapasite 76-100 | Kapasite 101-150 | Kapasite 151-250 | Kapasite 251-Üzeri |
|-----------------|---------------|----------------|-----------------|------------------|------------------|--------------------|
| Anfi | | | | | | |
| Sınıf | 3 | 14 | | | | |
| Bilgisayar Lab. | 1 | | | | | |
| Diğer Lab. | 16 | | | | | |
| Toplam | 20 | 14 | | | | |

1.2- Sosyal Alanlar

1.2.1.Kantinler ve Kafeteryalar

Kantin Sayısı: 1 Adet
Kantin Alanı: 100 m²

1.2.2.Yemekhaneler

Öğrenci yemekhane Sayısı: 1 Adet
Öğrenci yemekhane Alanı: 100 m²
Öğrenci yemekhane Kapasitesi: 80 Kişi

1.2.3.Toplantı – Konferans Salonları

| | Kapasite 0–50 | Kapasite 51–75 | Kapasite 76–100 | Kapasite 101–150 | Kapasite 151–250 | Kapasite 251–Üzeri |
|------------------|------------------|-------------------|--------------------|---------------------|---------------------|-----------------------|
| Toplantı Salonu | | | | | | |
| Konferans Salonu | | | 1 | | | |
| Toplam | | | 1 | | | |

1.3- Hizmet Alanları

1.3.1. Akademik Personel Hizmet Alanları

| | Sayısı (Adet) | Alanı (m2) | Kullanan Sayısı (Kişi) |
|---------------|------------------|---------------|---------------------------|
| Çalışma Odası | 55 | 1375 | 52 |
| Toplam | 55 | 1375 | 52 |

1.3.2. İdari Personel Hizmet Alanları

| | Sayısı (Adet) | Alanı (m2) | Kullanan Sayısı |
|---------------|------------------|---------------|--------------------|
| Servis | | | |
| Çalışma Odası | 13 | 400 | 29 |
| Toplam | 13 | 400 | 29 |

1.4- Ambar Alanları

Ambar Sayısı: 2

Ambar Alanı: 60 m²

1.5- Arşiv Alanları

Arşiv Sayısı: 1

Arşiv Alanı: 25 m²

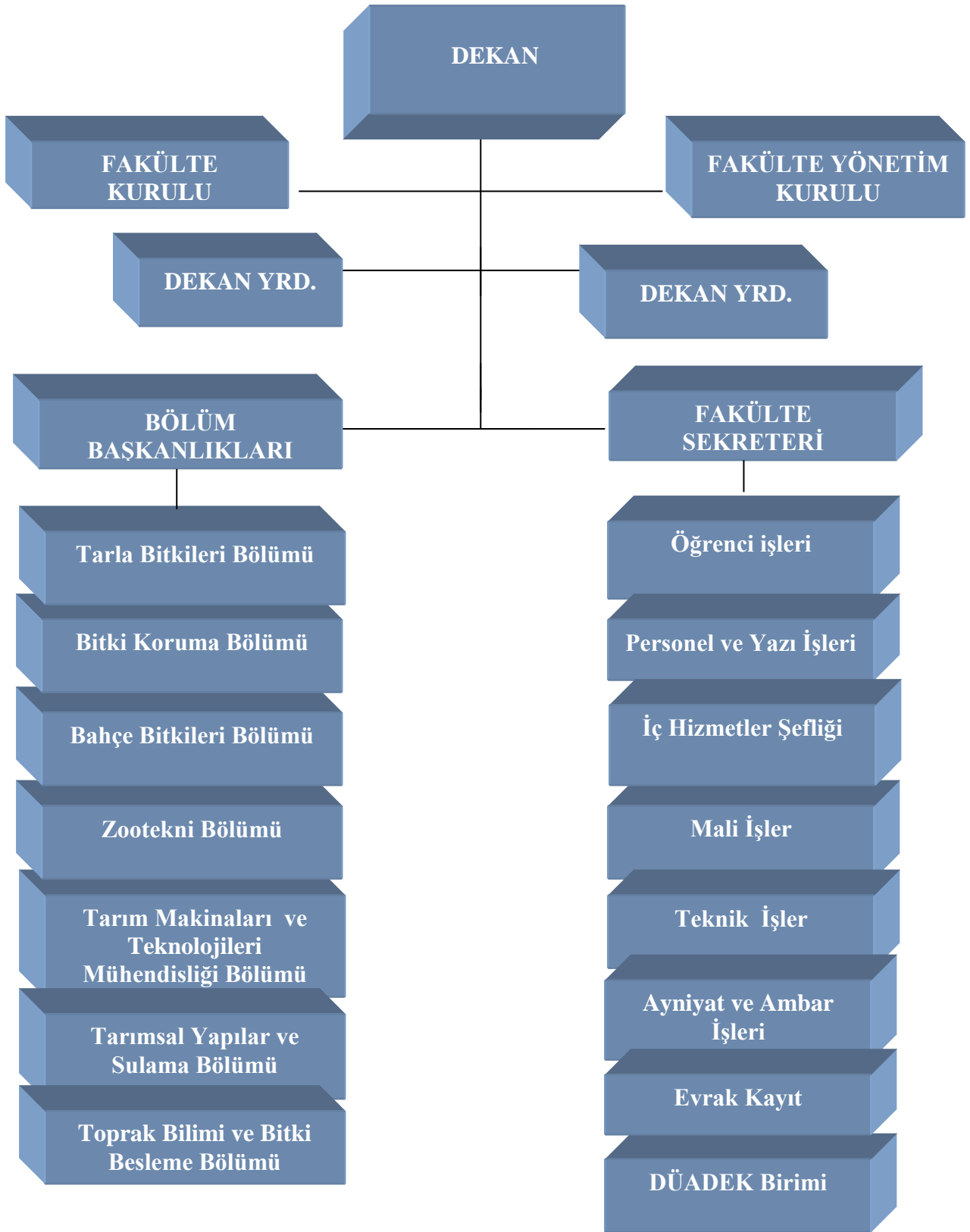
1.6- Atölyeler

Atölye Sayısı: 2

Atölye Alanı: 650

2- ÖRGÜT YAPISI

Fakültemiz Akademik ve İdari yapısı aşağıda belirtilen şekilde teşkilatlanmıştır.



3- BİLGİ VE TEKNOLOJİK

KAYNAKLAR

3.1- Bilgisayarlar

Masa üstü bilgisayar Sayısı: 90 Adet

Taşınabilir bilgisayar Sayısı: 54 Adet

3.2- Kütüphane Kaynakları

Kitap Sayısı: 900 Adet

3.3- Diğer Bilgi ve Teknolojik Kaynaklar

| Cinsi | İdari Amaçlı (Adet) | Eğitim Amaçlı (Adet) | Araştırma Amaçlı (Adet) |
|-------------------|------------------------|-------------------------|----------------------------|
| Projeksiyon | | 22 | - |
| Slayt makinesi | | 1 | |
| Tepegöz | | 3 | |
| Episkop | | | |
| Barkot Okuyucu | | | |
| Baskı makinesi | | | |
| Fotokopi makinesi | 2 | | |
| Faks | 1 | | |
| Fotoğraf makinesi | 10 | | |
| Kameralar | 3 | | |
| Televizyonlar | 4 | | |
| Tarayıcılar | | 6 | |
| Müzik Setleri | | | |
| Mikroskoplar | | 31 | |
| DVD ler | | | |

4- İNSAN KAYNAKLARI

4.1- Akademik Personel

| | Kadroların Doluluk Oranına Göre | | | Kadroların İstihdam Şekline Göre | |
|------------------------------|---------------------------------|-----|--------|----------------------------------|--------------|
| | Dolu | Boş | Toplam | Tam Zamanlı | Yarı Zamanlı |
| Profesör | 14 | | | 14 | |
| Doçent | 13 | | | 13 | |
| Yrd. Doçent | 16 | | | 16 | |
| Öğretim Görevlisi | 1 | | | 1 | |
| Okutman | | | | | |
| Çevirici | | | | | |
| Eğitim- Öğretim Planlamacısı | | | | | |
| Araştırma Görevlisi | 5 | | | 5 | |
| Uzman | | | | | |
| TOPLAM | 49 | | | 49 | |

4.2- Diğer Üniversitelerde Gövlelendirilen Akademik Personel

| Unvan | Bağlı Olduğu Bölüm | Gövlendirildiği Üniversite |
|-----------------------------|---|--|
| Profesör | Bitki Koruma Bölümü | İTÜ |
| Doçent | | |
| Yrd. Doçent (1) | | |
| Öğretim Görevlisi | | |
| Okutman | | |
| Çevirici | | |
| Eğitim Öğretim Planlamacısı | | |
| Araştırma Görevlisi (2) | Zootekni Bölümü- Bitki Koruma Bölümü | Ege Üniversitesi Ziraat Fakültesi |
| Uzman | | |
| Toplam | 3 | |

4.3- Akademik Personelin Yaş İtibariyle Dağılımı

| | 21-25 Yaş | 26-30 Yaş | 31-35 Yaş | 36-40 Yaş | 41-50 Yaş | 51- Yaş Üzeri |
|--------------------|-----------|-----------|-----------|-----------|-----------|---------------|
| Kişi Sayısı | 1 | 2 | 3 | 4 | 26 | 13 |
| Yüzde | 2 | 4 | 6 | 8,1 | 53,4 | 26,5 |

4.4- İdari Personel

| | Dolu | Boş | Toplam |
|--|------|-----|--------|
| Genel İdari Hizmetler | 10 | | 10 |
| Sağlık Hizmetleri Sınıfı | | | |
| Teknik Hizmetleri Sınıfı | 9 | | 9 |
| Eğitim ve Öğretim Hizmetleri sınıfı | | | |
| Avukatlık Hizmetleri Sınıfı. | | | |
| Din Hizmetleri Sınıfı | | | |
| Yardımcı Hizmetli | 1 | | 1 |
| 4 / C Personel | 5 | | 5 |
| Toplam | 25 | | 25 |

4.5- İdari Personelin Eğitim Durumu

| | İlköğretim | Lise | Ön Lisans | Lisans | Y.L. ve Dokt. |
|--------------------|------------|------|-----------|--------|---------------|
| Kişi Sayısı | 3 | 8 | 6 | 3 | 5 |
| Yüzde | 12 | 32 | 24 | 12 | 20 |

4.6- İdari Personelin Hizmet Süreleri

| | 1 – 3 Yıl | 4 – 6 Yıl | 7 – 10 Yıl | 11 – 15 Yıl | 16 – 20 Yıl | 21 - Üzeri |
|--------------------|-----------|-----------|------------|-------------|-------------|------------|
| Kişi Sayısı | 2 | 2 | 4 | 5 | 7 | 5 |
| Yüzde | 8 | 8 | 16 | 20 | 28 | 20 |

4.7- İdari Personelin Yaş İtibariyle Dağılımı

| | 21-25 Yaş | 26-30 Yaş | 31-35 Yaş | 36-40 Yaş | 41-50 Yaş | 51- Üzeri |
|--------------------|-----------|-----------|-----------|-----------|-----------|-----------|
| Kişi Sayısı | 3 | 4 | 3 | 3 | 7 | 5 |
| Yüzde | 12 | 16 | 12 | 12 | 28 | 20 |

5- SUNULAN HİZMETLER

5.1- Eğitim Hizmetleri

5.1.1- Öğrenci Sayıları

| Birim Adı | I. Öğretim | | II. Öğretim | | | Toplam | | Genel Toplam | |
|-----------------------|------------|-----|-------------|------------|------------|--------|------------|--------------|------------|
| | E | K | Top. | E | K | Top. | Kız | Erkek | Top |
| Fakülteler | 447 | 328 | 775 | | | | 328 | 447 | 775 |
| Yüksekokullar | | | | | | | | | |
| Enstitüler | | | | | | | | | |
| Meslek Yüksekokulları | | | | | | | | | |
| Toplam | 447 | | 328 | 331 | 331 | | 328 | 447 | 775 |

5.1.2- Öğrenci Kontenjanları

| Birim Adı | ÖSS Kontenjanı | ÖSS sonucu Yerleşen | Boş Kalan | Doluluk Oranı |
|-----------------------|----------------|---------------------|-----------|---------------|
| Fakülteler | 120 | 112 | | %93 |
| Yüksekokullar | | | | |
| Meslek Yüksekokulları | | | | |
| Toplam | 120 | 112 | | % 93 |

5.1.3- Eğitim Hizmetleri ilgili yapılan işlerle ilgili açıklamalar.

Fakültemiz bünyesinde yer alan bölümlerin eğitim-öğretim ve araştırma faaliyetlerine ilişkin faaliyetleri bölümler itibariyle aşağıda yer almıştır.

1- TARLA BİTKİLERİ BÖLÜMÜ

Bölüm müfredatında bahar döneminde yer alan dersler

| Programın Adı | Dersin Kodu | Dersin Adı | Kredisi |
|---------------|---------------------------------|---|---------|
| Lisans | BZM102 | Temel Matematik II | 2 |
| | BZM 104 | İstatistik | 2 |
| | BZM 106 | Biyokimya | 2 |
| | BZM 108 | Ölçme Bilgisi | 2 |
| | BZM 110 | Genel Ekonomi | 2 |
| | BZM 112 | Teknik Resim | 2 |
| | BZM 114 | Tarımsal Ekoloji | 2 |
| | BTB 116 | Tarla Tarımı | 2 |
| | Atatürk İlk. ve Ink. Tarihi II* | Atatürk İlk. ve Ink. Tarihi II* | 2 |
| | Türk Dili II* | Türk Dili II* | 2 |
| | Yabancı Dil II* | Yabancı Dil II* | 2 |
| | BZM 228 | Genetik | 3 |
| | BZM206 | Sulama ve Drenaj Mühendisliği | 2 |
| | BZM 208 | Bitki Biyoteknolojisi | 2 |
| | BZM 210 | Bitki Besleme | 2 |
| | BZM 212 | Gıda Bilimi ve Teknolojisi | 2 |
| | BZM 216 | Tarımsal Yayım ve Haberleşme | 2 |
| | BTB 202 | Çayır-Mera ve Yem Bitkileri | 2 |
| | BTB302 | Yemeklik Tane Baklagiller | 2 |
| | BTB304 | Bitkisel Gen Kaynakları | 2 |
| | BTB 306 | Araştırma ve Deneme Metotları | 3 |
| | BTB 308 | Mesleki uygulama II | 2 |
| | BTBSD 302 | Çayır Mera Amenajmanı | 3 |
| | BTBSD 304 | Tarla Bitkileri Standardizasyonu ve Depolanması | 3 |
| | BTBSD 306 | Tohumlu Bitkiler Sistematigi | 3 |
| | BTBDS302 | Keyf Bitkileri | 3 |
| | BTBDS304 | Tarım Tarihi Ve Mesleki Etik | 3 |
| | BTB402 | Çayır Mera Islahı | 3 |
| | BTB404 | Yağ Bitkileri | 3 |
| | BTB406 | Serin İklim Tahılları | 3 |
| | BTB408 | Tarla Bitkileri Fizyolojisi | 3 |
| | BTB410 | Mesleki Uygulama-II | 2 |
| BTB412 | Mezuniyet Çalışması -II | 0 | |

| | | | |
|-------------------|--------------------|--|---|
| | BTBSD402 | Baklagil Yem Bitkileri | 3 |
| | BTBSD404 | Moleküler Biyoloji | 3 |
| | BTBSD406 | Tahılların Genetik ve Sitogenetik Yapısı | 3 |
| | BTBDS402 | Bitki Anatomisi | 3 |
| | BTBDS404 | Silaj Bitkileri | 3 |
| Lisansüstü | 511004 | Yem Üretim Ve Değerlendirme Tekniği | 3 |
| | 511008 | Organik Tarım | 3 |
| | 511012 | Tahıllarda Döllenme Biyolojisi Ve Melezleme Tekniği | 3 |
| | 511014 | Tahıllarda Çeşit Kavramı Ve Ayırımı | 3 |
| | 511020 | Tarla Bitkilerinde Büyüme Düzenleyici Maddeler Ve Kullanımı | 3 |
| | 511022 | Bitkilerde Stres Fizyolojisi | 3 |
| | 511024 | Bitki Toplama Kurutma Ve Herbarium Tekniği | 3 |
| | 511026 | Ziraat Mühendisliğinin Hukuksal Boyutları | 3 |
| | 511030 | Bitki Islahında Moleküler Belirleyiciler Yardımıyla Seleksiyon Ve Genetik Haritalama | 3 |
| | 511032 | Tarla Bitkileri Ekolojisi | 3 |
| | 511034 | 511034 Bitki Biyoteknolojisi (Doku Kültürü Teknikleri) | 3 |
| | 511040 | Bitkisel Üretim Sistemleri Ve Ekim Nöbeti | 3 |
| | 511044 | Tarımsal Araştırmalarda Bilgisayar Kullanımı | 3 |
| | 511048 | Yağ Bitkilerinde Kalite Özellikleri | 3 |
| | 511050 | Tıbbi Bitkilerde Etken Madde Çevre Etkileşimi | 3 |
| | 511054 | Tahıl Ürünlerinde Kalite Kontrolü | 3 |
| | 511056 | Uçucu Yağ Bitkileri Ve Tıbbi Bitkilerde Uçucu Yağ Biyosentezi | 3 |
| | 511058 | Yemelik Tane Baklagillerde Tohumluk Üretim Ekolojisi Ve Teknolojisi | 3 |
| | 511062 | İyi Tarım Uygulamaları | 3 |
| | 511066 | İkinci Ürün Tarımında Mekanizasyon Uygulamaları | 3 |
| 511068 | Pamuk Lifi Kimyası | 3 | |
| | 511078 | Bilimsellik Ve Etik | 3 |
| | 511082 | Pamuk Islahında Bitki İzleme Teknikleri | 3 |
| | 511080 | Tarımsal Yayım Ve İletişim | 3 |
| | 511084 | Populasyon Genetiği | 3 |
| | 511088 | Endüstri Bitkileri Özel Islahı | 3 |
| | 511092 | Enerji Bitkileri Ve Teknolojisi | 3 |
| | 511100 | Tarla Bitkilerinde Kuraklık Fenotiplenmeleri | 3 |
| | 611002 | Uzmanlık Alan Dersi | 3 |
| | | | |

Bölüm müfredatında güz döneminde yer alan dersler

| Programın Adı | Dersin Kodu | Dersin Adı | Kredisi |
|-------------------|--|--|---------|
| Lisans | BZM 101 | Fizik | 2 |
| | BZM 103 | Kimya | 2 |
| | BZM 105 | Botanik | 3 |
| | BZM 107 | Temel Matematik-I | 2 |
| | BZM 109 | Meteoroloji | 2 |
| | BZM 111 | Temel Bilgi Teknolojileri Kullanımı | 2 |
| | BZM 113 | Genel Zooloji | 2 |
| | BTAR 101 | Atatürk İlk. ve İnk. Tarihi-I | 2 |
| | BTUR 101 | Türk Dili-I | 2 |
| | BING 101 | Yabancı Dil-I | 2 |
| | BZM 201 | Bahçe Bitkileri | 3 |
| | BZM205 | Tarım Makinaları | 3 |
| | BZM 207 | Toprak Bilimi | 2 |
| | BZM 227 | Fitopatoloji | 3 |
| | BZM 209 | Bitki Fizyolojisi | 2 |
| | BZM 215 | Hayvan Yetiştirme ve Besleme İlkeleri | 2 |
| | BZM 211 | Tarım Ekonomisi | 2 |
| | BZM 217 | Entomoloji | 2 |
| | BTB303 | Tohumluk Bilimi Ve Teknolojisi | 2 |
| | BTB305 | Bitki Islahı | 2 |
| | BTB307 | Tıbbi Ve Aromatik Bitk. | 2 |
| | BTB309 | Mesleki Uygulama-1 | 1 |
| | BTB313 | İş Sağlığı ve Güvenliği | 2 |
| | BTBSD301 | Boya Bitkileri Ve Bitkisel Boyama Teknolojisi | 3 |
| | BTBSD303 | Enerji Bitkileri | 3 |
| BTBSD305 | Çim Bitkileri | 3 | |
| BTBDS301 | Tarımsal Biyoyakıtlar | 3 | |
| BTBDS303 | Organik Ve Sürdürülebilir Tarım | 3 | |
| BTBDS305 | Tıbbi ve Aromatik Bitkiler | 3 | |
| TBSD303 | Çim Bitkileri | 3 | |
| TB401 | Sıcak İklim Tahılları | 3 | |
| TB403 | Lif Bitkileri | 3 | |
| TB405 | Tohumluk Bilimi ve Teknolojisi | 3 | |
| TB407 | Buğdaygil Yem Bitkileri | 3 | |
| TB409 | Nişasta ve Şeker Bitkileri | 3 | |
| | Bölüm İçi Seçmeli Ders | 3 | |
| SKISD411 | Sosyal-Kültürel İçerikli Ders (Tarım Hukuku) | 3 | |
| TB 411 | Mezuniyet Tezi-I | 0 | |
| TBS 401 | Tarla Bitkileri Fizyolojisi | 3 | |
| TBS 403 | Biyçeşitlilik | 3 | |
| TBS 405 | Soğanlı Bitkiler | 3 | |
| BTBSD 403 | Tahılların Genetik ve Sitogenetik Yapısı | 3 | |
| Lisansüstü | 511049 | Tarla Bitkilerinde Verimlilik Fizyolojisi | 3 |
| | 511101 | Buğday Islahında Fizyolojik Uygulamalar | 3 |
| | 511025 | Yağ Bitkilerinin Fizyolojik Ve Ekolojik Esasları | 3 |
| | 511063 | Tarımda İstatistik Ve Deneme Metotları | 3 |
| | 511079 | Yağlı Tohumlu Bitkiler Ve Bitkisel Yağ Teknolojisi | 3 |
| | 511085 | İklim Değişikliği Ve Bitkisel Üretim | 3 |

| | | |
|--------|---|---|
| 511007 | Çim Bitkileri Yetiştiriciliği | 3 |
| 511008 | Organik Tarım | 3 |
| 511045 | Bitkisel Gen Kaynaklarının Korunma Ve Kullanılması | 3 |
| 511059 | Silajlık Bitkiler Ve Silaj Yapımı | 3 |
| 511033 | Endüstri Bitkilerinde Standardizasyon | 3 |
| 511039 | Lif Bitkileri Teknolojisi | 3 |
| 511017 | Bitkisel Boyamacılıkta Kullanılan Bitkiler Ve Bitkisel Boyama Teknolojisi | 3 |
| 511021 | Soğanlı Ve Yumrulu Süs Bitkileri Yetiştiriciliği | 3 |
| 511091 | Proje Hazırlama Ve Uygulama | 3 |
| 511075 | İkinci Ürün Pamuk Tarımı | 3 |
| 511077 | Bitki Islahında Stabilitate Analizleri | 3 |
| 511097 | Regresyon Analizleri | 3 |
| 511047 | Tarla Bitkileri Islahı | 3 |
| 511051 | Tarla Bitkilerinde Kantitatif Genetik Ve Analiz Yöntemleri | 3 |
| 511053 | Türkiye Tarla Bitkileri Coğrafyası | 3 |
| 511023 | Yemelik Baklagil Islahı | 3 |
| 511089 | Keyf Bitkileri Ve Teknolojisi | 3 |
| 511031 | Tıbbi Bitkiler Ve Etken Maddeleri | 3 |
| 511093 | Tahılların Genetik Ve Sitogenetik İlkeleri | 3 |
| 511019 | Tarla Bitkilerinde Verim Tahmin Yöntemleri | 3 |
| 511011 | Tarla Bitkilerinde Mutasyon Islahı | 3 |
| 511013 | Serin İklim Tahılları Özel Islahı | 3 |
| 611002 | Uzmanlık Alan Dersi | 3 |

Tarla Bitkileri Bölümünün temel amacı, tahıllar, yemelik dane baklagiller, yağ, lif, nişasta, şeker, keyf, yem ve tıbbi bitkilerin yetiştirilmesi ve ıslahı, çayır -mera'ların yönetimi ve ıslahı konularında eğitim-öğretim ve araştırmalar yapmaktır.

Bölüme bağlı 2 ton/saat kapasiteli tohum temizleme ünitesi ve 600 ton kapasiteli tohum hangarı mevcuttur. 2003 yılından beri ekmeçlik ve makarnalık buğdayda kademeli tohumluk üretilerek çiftçilerin hizmetine sunulmaktadır. Bölümde geliştirilmiş olan “ŞAKAR” kışlık kırmızı mercimek,, “BERKE ” Pamuk çeşidi “BAŞBAĞ ” yonca ile “GÖRKEM, DİCLE , KRALKIZI , KARAKAYA ve ÖZGEN Fiğ çeşitleri, Önder ve Sena buğday ve arpa çeşitleri Tarım ve Köy işleri Bakanlığı’na tescil edilmiştir.

2 - BAHÇE BİTKİLERİ BÖLÜMÜ

Bölüm müfredatında bahar döneminde yer alan dersler

| Programın Adı | Dersin Kodu ve Adı | Kredisi |
|---------------|---------------------------------------|---------|
| | BB306 Fidan Üretim Teknikleri | 3 |
| | BB308 Bahçe Bitkileri Uygulaması | 1 |
| | BB404 Özel Sebzeçilik II | 3 |
| | BB302 Genel Bağcılık | 3 |
| | BZM102 Temel Matematik II | 2 |
| | BB410 Bahçe Bitkileri Biyoteknolojisi | 3 |

| | | |
|----------------------------------|---|---|
| LİSANS | BZM104 İstatistik | 2 |
| | BB402 Ilıman İklim Meyveleri II | 3 |
| | BZM204 - Genetik | 2 |
| | BB412 – Mezuniyet Tezi | 0 |
| | BB412 Seminer | 0 |
| | BB412 Sosyal Kültürel İçerikli Ders(Girişimcilik) | 3 |
| | BBDS 410 Üzümsü Meyveler | 2 |
| | BZM106 Biyokimya | 2 |
| | BBSD 404 Mantar Yetiştiriciliği | 2 |
| | BZM108 Ölçme Bilgisi | 2 |
| | BZM110 Genel Ekonomi | 2 |
| | BZM112 Teknik Resim | 2 |
| | BZM114 Tarımsal Ekoloji | 2 |
| | BTAR102 Atatürk İlk. ve Ink. Tarihi II | 2 |
| | (BB414) Örtüaltı Sebzeciliği | 2 |
| | (BB304) Sebze Tohum Ve Çoğaltım Teknikleri | 3 |
| | BTUR102 Türk Dili II | 2 |
| | BBB 102 Bahçe Bitkilerine Giriş | 2 |
| | BBB 202 Genel Meyvecilik | 3 |
| | BZM 208 Bitki Biyoteknolojisi | 2 |
| | BING102 Yabancı Dil II | 2 |
| | BZM 204 Genetik | 2 |
| | BZM214 Peyzaj Mimarlığı (Bahçe Bitkileri) | 2 |
| | BZM 226 Peyzaj Mimarlığı (Tarla Bitkileri) | 2 |
| | BBZM212 Gıda Bilimi ve Teknolojisi | 2 |
| | BZM206 Sulama ve Drenaj Mühendisliği | 2 |
| | BZM208 Bitki Biyoteknolojisi | 2 |
| | BZM210 Bitki Besleme | 2 |
| | ZM302 Araştırma ve Deneme Metotları | 2 |
| | BBK314 Bahçe Bitki Zararlıları | 3 |
| BZM306 İş Hayatında Yabancı Dil | 2 | |
| BB406 Özel Bağcılık | 2 | |
| BB416 Bahçe Bitkileri Uygulaması | 3 | |
| ZM202 Tarla Bitkileri | 2 | |
| ZM206 Tarımsal Yapılar ve Sulama | 3 | |
| Yüksek Lisans | 509014 Bahçe Bitkilerinde Moleküler Genetiğin Kullanımı | 3 |
| | 509022 - Bahçe Bitkilerinde Organik Tarım Ve Uygulamaları | 2 |
| | 509030 - Asma Fizyolojisi Ve Biyolojisi | 3 |
| | 609034 - Uzmanlık Alan Dersi | 0 |
| | 509006 Bahçe Bitkilerinin Gübrenmesi | 3 |
| | 509028 Bodur Meyve Yetiştiriciliği | 2 |
| | 509042 Uzmanlık Alan Dersi | 3 |
| | 509004- Meyve Fidancılığında Yeni Gelişmeler | 3 |
| | 509002- Meyvecilikte İn Vitro Teknikler | 3 |
| | (509012) Sanayi Sebzeciliği | 3 |

| | | |
|----------------|--|---|
| | (50908) Bahçe Bitkilerinde Bitki Doku Kültürü Teknikleri | 2 |
| | (509030) Uzmanlık Alan Dersi | 3 |
| | 509027 Meyvecilikte Yeni Gelişmeler | 3 |
| | 509029 Bahçe Bitkilerinde Çoğaltma Teknikleri | 3 |
| Doktora | | |

Bölüm müfredatında güz döneminde yer alan dersler

| Programın Adı | Dersin Kodu ve Adı | Kredisi |
|-------------------------------|--|---------|
| LİSANS | BB301 Budama Teknikler | 3 |
| | BB309 Bahçe Bitkileri Uygulaması (3.sınıf) | 1 |
| | BB409 Bahçe bitkileri ıslahı | 2 |
| | BB411 Bahçe Bitkileri Uygulaması (4.sınıf) | 2 |
| | BZM101 Fizik | 2 |
| | BZM221 Bahçe Bitkileri (Tarla Bitkileri Bölümü) | 3 |
| | BZM225 Bahçe Bitkileri (Bitki Koruma Bölümü) | 3 |
| | BZM103 Kimya | 2 |
| | BZM105 Botanik | 3 |
| | BZM107 Temel Matematik-1 | 2 |
| | BB307 - Bahçe Bitkilerinde Organik Tarım | 2 |
| | BZM209 - Bitki Fizyolojisi | 2 |
| | BZM207 – Toprak Bilimi | 2 |
| | ZM109 Meteoroloji | 2 |
| | BZM111 Temel Bilgi Teknolojileri Kullanımı | 2 |
| | BZM115 Genel Zooloji | 2 |
| | BB 405 Bahçe Ürün. Muh.ve Paz. Haz. | 2 |
| | TAR101 Atatürk İlk. ve İnk. Tarihi | 2 |
| | BB 305 Genel Sebzeçilik | 3 |
| | BB407- Subtropik İklim Meyveleri | 3 |
| | ING101 Yabancı Dil I | 2 |
| | BB303- Meyve Yetiştirme Tekniği | 2 |
| | BZM205 Tarım Makinaları | 3 |
| | BZM215 Hayvan Yetiştirme ve Besleme İlkerleri | 2 |
| | B ZM211 Tarım Ekonomisi | 2 |
| | ZM321 Mesleki Yabancı Dil- II | 2 |
| | BB403 Özel Sebzeçilik – I | 3 |
| | BK315 Bahçe Bitkileri Hastalıkları | 2 |
| | BB415 Mezuniyet Tezi | 0 |
| | BB413 Bölüm İçi Seçmeli Ders I | 2 |
| | BB413 Sosyal İçerikli Ders | 3 |
| | ZM 229 Tarım Tarihi ve Deontolojisi (Bahçe Bitkileri Bölümü) | 2 |
| | BB 401 Ilıman İklim Meyveleri-I | 3 |
| BB309 Bölüm Dışı Seçmeli Ders | 3 | |
| | | |
| | 509011 Asmalarda Verimliliği Oluşturan Etmenler | 3 |
| | 509025 – Modern Bağcılık Teknolojileri | 3 |

| | | |
|----------------------|---|----------|
| YÜKSEK LİSANS | 509031 – Bahçe Bitkilerinde Fitokimyasallar | 3 |
| | 609031 - Uzmanlık Alan Dersi | 0 |
| | 509027 Meyve Ekolojisi | 3 |
| | 509039 Önemli Meyve Türlerinin Biyolojik Özellikleri | 3 |
| | 609039 Uzmanlık Alan Dersi (| 3 |
| | 509001- Bahçe Bitkileri Islahında Biyoteknolojinin Kullanımı) | 3 |
| | 509021- Özel Meyve Islahı | 3 |
| | (509015) Sebze Islahı (| 2 |
| | (509017) Bahçe Bitkilerinde Bitki Büyüme Düzenleyicilerin Kullanım) | 2 |
| | (509027) Uzmanlık Alan dersi | 3 |
| | 509027 Meyvecilikte Yeni Gelişmeler | 3 |
| | 509029 Bahçe Bitkilerinde Çoğaltma Teknikleri | 3 |
| | 509033 Bitki Genetiği ve Islahın Temel Kavramları | 3 |
| | 509035 Bitki Moleküler Biyolojisine Giriş | 3 |
| Doktora | Doktora Programı Yok | |

Bahçe Bitkileri Bölümün Diğer Faaliyetleri

Kaysı Adaptasyon Bahçesi

Kaysı bahçesi 18 farklı sofralık kaysı çeşidinden 7x7 m mesafede 2012 yılında kurulmuş olup, Diyarbakır koşullarından yetiştirilebilecek kaysı çeşit veya çeşitlerinin belirlenmesi amacıyla kurulmuştur. Bahçenin tamamı yaklaşık 12 da olmak üzere yaklaşık 250 ağaç bulunmaktadır. Bu bahçede lisans ve lisansüstü çalışmalar yürütülmektedir.

Meyve çeşitleri Adaptasyon Bahçesi

13 Meyve meyve türünün (Elma, Armut, Ayva, Kiraz, Vişne, Erik, Şeftali, Nektarin, Badem, Nar, Dut, Trabzon Hurması vb) yer aldığı yaklaşık 49 çeşit, 23 dekar bahçe tesisi 2013 yılında kurulmuş olup, bahçe tamamlandıktan sonra lisans ve lisansüstü çalışmalar yürütülecektir.

Üzüm Çeşitleri ve Amerika Asma Anaçları Adaptasyon Bağı

2013 yılında 10 farklı Amerikan asma anacından oluşan bir anaç adaptasyon parseli kurulmuştur. 2014 yılında 20 üzüm çeşidinin 3 farklı anaç üzerine aşılı (60 kombinasyon) fidanları ile yaklaşık 30 dekar çeşit adaptasyon parseli kurulmuştur. Bağ alanında eksikler tamamlandıktan sonra lisans ve lisansüstü çalışmaları yürütülecektir.

Sebzecilik Uygulama Parselleri:

Bahçe bitkileri 4.sınıf öğrencilerine kışlık sebze yetiştiriciliğinin öğretmek amacıyla kışlık sebze parsellerinin oluşturulması yetiştiriciliğinin yapılması

Aşılı Asma Fidan Üretim Tesisi

Yılda 50 bin kapasiteli aşılı asma fidan üretim tesisi bulunmaktadır. Bu yıl 5 bin adet aşılı fidan üretilmiştir. Fidanlar bölüm alt yapısı ve döner sermaye aracılığıyla satış amaçlı kullanılmıştır..

Meyve Fidan Üretim Tesisi

Her yıl yaklaşık 30-40 meyve fidan ((Kaysı ve Badem) üretimi gerçekleştirilmektedir. Üretilen fidanların satışı yapılmaktadır.

Üzüm ve Üzüm Ürünleri İşleme Tesisi

Tesis günde 1 ton üzüm işleme kapasitesine sahip üzüm suyu üretim makinalarını içermektedir. 2016 yılında makine ve teçhizatlar alınarak deneme üretimi gerçekleştirilmiştir. 2017 yılında işletmedeki eksikler tamamlanarak 5000 şişe üzüm suyu üretilmesi planlanmaktadır. Ayrıca ilerleyen yıllarda işletmede üzümün pekmez, pestil, sucuk, kuru üzüm gibi diğer ürünlere işlenmesi planlanmaktadır. İşletme GAP bölgesi için model olabilecek örnek bir işletmedir. İşletmede üretim ve araştırma faaliyetlerine devam edilmesi planlanmaktadır.

Moleküler Biyoloji Laboratuvarı

Bu laboratuvarında moleküler düzeyde (SSR, AFLP, RAPD, SNP) teknik çalışmalar yürütülmektedir.

Bitki Biyoteknoloji Laboratuvarı

Bu laboratuvarında dokku kültürü (İn vitro vb) çalışmalar yürütülmektedir.

Fizyoloji Laboratuvarı

Üzüm ve Üzüm ürünlerinin fitokimyasal analizleri ile asmalarda biyotik ve abiyotik stres koşullarına dayanım konularında çalışmalar yürütülmektedir.

Pomoloji Laboratuvarı

Meyve ve sebzelerin fiziksel ve kimyasal özellikleri incelenmektedir.

Bölümde Yürütülen Projeler

Bölümümüzde Kalkınma Bakanlığı, DÜBAP destekli yaklaşık 7 proje yürütülmektedir.

3 - BİTKİ KORUMA BÖLÜMÜ

Bölüm müfredatında bahar döneminde yer alan dersler

| Kodu | Dersin Adı | K |
|---|---|---------------------------|
| LİSANS | BK 310 Bitki Hastalıkları Epidemiyolojisi | 2 |
| | BK410 Endüstri Bitki Hastalıkları | 2 |
| | BK 414 Bitki Kliniği-II | 2 |
| | BKSD404 Organik Tarımda Bitki Zararlıları ile Mücadele | 2 |
| | BKSD306 Organik Tarımda Bitki Zararlıları ile Mücadele | 2 |
| | BZM224-Bitki Koruma | 2 |
| | BK402- Endüstri Bitki Zararlıları | 2 |
| | BK414-Bitki Kliniği II | 2 |
| | BK416- Mezuniyet Tezi II | 2 |
| | BKSD304 Kültür Mantarı Zararlıları | 3 |
| | BKSD402 Mantar Zararlıları | 3 |
| | BBK304-Nematoloji | 2 |
| | BK411- Nematoloji | 2 |
| | BK414-Bitki Kliniği II | 2 |
| | BK416- Mezuniyet Tezi II | 2 |
| | BK-406 Tahıl Baklagil ve Yem Bitkileri Zararlıları | 2 |
| | BK302 Bitki Has. Müc. Yön. ve İlaçlar | 2 |
| | BK410 Meyve ve Bağ Hastalıkları | 3 |
| | Bitki Kliniği- II | 2 |
| | ZM209 Bitki Koruma (Zootečni) | 2 |
| | BK306 Böcek ekolojisi ve epidemiyolojisi | 2 |
| | BK404 Meyve ve bağ zararlıları | 3 |
| | BK314 Bahçe bitkileri zararlıları | 2 |
| | BK 308 Herboloji | 2 |
| | BK 414 Bitki Kliniği-II | 2 |
| | ZM 218 Mesleki Yabancı Dil | 2 |
| | BKSD 408 Yabancı Otlar ve Mücadelesi | 3 |
| | BK416 Mezuniyet Tezi II | 2 |
| YÜKSEK LİSANS | 510038 Bitki Paraziti Fungusların Sistematiği | 3 |
| | 510040 Fitopatojen Ascomycota Taksonomisi | |
| | 610002 Uzmanlık Alan Dersi | |
| | 510024-Böcek Davranışları | 3 |
| | 510026-Bitki Zararlılarına Karşı Biyoteknik Mücadele Yöntemleri | 3 |
| | 610008 Uzmanlık Alan Dersi | 3 |
| | 510018-Entomolojide Micropreparasyon Yöntemleri | 3 |
| | 510034-organik Tarımda Zararlı Yönetimi | 3 |
| | 610010Uzmanlık Alan Dersi | 3 |
| | 610012 Uzmanlık Alan Dersi | 3 |
| | 510024 Böcek Davranışları | 3 |
| | 510016 Böceklerin Kimyasal Ekolojisi | 3 |
| | 510012 Depolanmış Ürünlerde Görülen Abiyotik Hastalıklar | 3 |
| | 510014 Pestisitler ve Çevre Kirliliği | 3 |
| | 610001 Uzmanlık Alan Dersi | 3 |
| | 510006 BÖCEKLERİN TOPLANMASI VE KOLLEKSİYONU | 3 |
| | 510010 BÖCEKLERİN SINIFLANDIRILMASI II | 3 |
| | 510042 Herbisitlerin Etki Mekanizması | 3 |
| | 610006 Uzmanlık Alan Dersi | 3 |
| | DOKTORA | 510024-Böcek Davranışları |
| 510026-Bitki Zararlılarına Karşı Biyoteknik Mücadele Yöntemleri | | 3 |
| 610008 Uzmanlık Alan Dersi | | 3 |
| 510018-Entomolojide Micropreparasyon Yöntemleri | | 3 |

| | | |
|--|---|---|
| | 510034-organik Tarımda Zararlı Yönetimi | 3 |
| | 610010Uzmanlık Alan Dersi | 3 |

Bölüm müfredatında güz döneminde yer alan dersler

| Programın Adı | Dersin Kodu ve Adı | Kredisi |
|--|---|--|
| Lisans | BK 313 Tarla Bitkileri Hastalıkları (Tarla Bölümü) | 2 |
| | BK307 Bakteriyoloji | 2 |
| | BK405 Hububat, Baklagil ve Yem Bitkileri Hastalıkları | 2 |
| | BK 409 Bitki Kliniği-I | 0 |
| | BBk201-Entomoloji | 3 |
| | BK307-Böcek Morfolojisi ve Fizyolojisi | 3 |
| | BKSD401-Kensel Entomoloji | 0 |
| | BKSD307-Kentsel Entomoloji | 0 |
| | BBKSD301Bitki Korumada Çevre Sorunları | 3 |
| | BBKSD403Bitki Korumada Çevre Sorunları | 3 |
| | BK403Sebze ve Süs Bitkileri Zararlıları | 3 |
| | BZM217Entomoloji | 3 |
| | ZM235Bitki Koruma | 2 |
| | BK407Depolanmış Ürün Zararlıları | 2 |
| | BK-301 Bitki Zararlıları ile Mücadele Yönt. ve İlaçları | 2 |
| | ZOT-111 Bitki Koruma | 2 |
| | BK-315 Tarla Bitkileri Zararlıları | 2 |
| | BK305 Mikoloji | 3 |
| | ZM231 Bitki Fizyolojisi | 2 |
| | BK315 Bahçe Bitkileri Hastalıkları | 2 |
| | ZM209 Bitki Koruma (Bahçe) | 2 |
| | BK311 Viroloji | 2 |
| | BK401 Sebze.ve Süs Bitk.Hast. | 3 |
| | BK 409 Bitki Kliniği-I | 2 |
| | BBKSD309 SOSYAL BÖCEKLER | 3 |
| | BBK309 BÖCEK SİSTEMATIĞI | 3 |
| | BZM225 BİTKİ KORUMA | 3 |
| | BK 411 Mezuniyet Tezi I | 0 |
| | ZM 217 Yabancı Dilde Okuma Konuşma | 2 |
| | Yüksek Lisans | 51009 Agroekoloji ve Ekolojik Tarımda Bitki Hastalıkları |
| 510035 Bitki Hastalıklarıyla savaşımında Biyo ajanların Rolü | | 3 |
| 610001 Uzmanlık Alan Dersi | | 3 |
| 510027-Bitkisel Kökenli Biyopestisitler | | 3 |
| | | 3 |
| 510045-Bilimsel Eser Yazma Teknikleri | | |
| 610007 Uzmanlık Alan Dersi | | 3 |
| 510031Bitki Korumada İlaçlama Tekniği | | 3 |
| 510043-Örtüaltıyetıştırıciliğinde Entomolojik sorunlar | | 3 |
| 610009 Uzmanlık Alan Dersi | | 3 |

| | | |
|----------------|---|---|
| | 510051 Bitki Korumada Araştırma Teknikleri ve Yayın Etiği | 3 |
| | 510015 Zararlılarla Tüm Savaş Savaş | 3 |
| | 610011 Uzmanlık Alan Dersi | 3 |
| | 510011 ZARARLILAR İLE BİYOLOJİK SAVAŞIMIN ESASLARI | 3 |
| | 510013 Yabancı ot Ekolojisi | 3 |
| | 610041 Yabancı Ot Kültür Bitkisi Rekabetinin İlkeleri | 3 |
| | 610006 Uzmanlık | 3 |
| Doktora | 510027-Bitkisel Kökenli Biyopestisitler | 3 |
| | 510045-Bilimsel Eser Yazma Teknikleri | 3 |
| | 610007 Uzmanlık Alan Dersi | 3 |
| | 510031Bitki Korumada İlaçlama Tekniği | 3 |
| | 510043-Örtüaltıyetiştiriciliğinde Entomolojik sorunlar | 3 |
| | 610009 Uzmanlık Alan Dersi | 3 |
| | | |

Ziraat Fakültesi Bitki koruma Bölümünde bitki hastalık ve zararlıları ile ilgili konularda eğitim-öğretim ve uygulamalı araştırmaları yürütmekte, kamu ve tüzel kuruluşlar ile özel şahıslara danışmanlık hizmetleri verilmektedir. Bölümde Entomoloji ve Fitopatoloji olmak üzere iki anabilim dalı bulunmaktadır.

4 - ZOOTEKNİ BÖLÜMÜ

Bölüm müfredatında güz döneminde yer alan dersler

| Programın Adı | Kredisi | |
|---------------|---|---|
| LİSANS | BZM111 Temel Bilgi Teknolojileri Kullanımı | 2 |
| | BZT201 Hayvansal Üretim Teknikleri | 2 |
| | BZT301 Hayvan Besleme Biyokimyası | 3 |
| | BZT303 Yemler Bilgisi ve Teknolojisi | 3 |
| | BZT305 Üreme Biyolojisi ve Yapay Tohumlama | 2 |
| | BZTSD303 Hayvan Davranışları ve Refahı | 2 |
| | BZTSD305 Hayvan Barınakları Planlanması | 2 |
| | BZTSD307 Organik Hayvancılık | 2 |
| | BZTSD309 Karma Yem Üretim Teknolojileri | 2 |
| | BZTDS303 Yem Bilgisi ve Hayvan Besleme | 3 |
| | ZT 307 Yemler Bilgisi ve Teknolojisi | 3 |
| | ZOT305 Yemler Bilgisi ve Teknolojisi (Uzaktan Eğitim) | 2 |
| | ZTSD 403 Balık Besleme | 3 |
| | ZT301 Mesleki Uygulama I | 0 |
| | ZM215 Hayvan Yetiştirme ve Besleme İlkeleri | 2 |
| | ZT409 Küçükbaş Hayvan Yetiştirme, | 3 |
| | ZTSD405 Canlı Hayvan ve Karkas Değerlendirme | 2 |
| | ZT407 Proje Hazırlama ve Değerlendirme | 3 |
| | ZT405 Kanatlı Kümes Hayvanları Yetiştirme | 3 |
| | ZT303 Hayvan Anatomisi ve Fizyolojisi, | 2 |
| | Hayvan Besleme Biyokimyası | 3 |
| | ZT305 Yabancı Dilde Okuma ve Konuşma | 2 |
| | ZM217 Varyasyon Kaynakları | 2 |
| | ZT413 Büyükbaş Hayvan Yetiştirme | 2 |

| | | |
|-----------------------------------|---|---|
| | ZOT201 İstatistik | 2 |
| | ZOT109 Büyükbaş Hayvan Yetiştirme | 3 |
| | ZT403 Besicilik | 3 |
| | ZT309 Hayvan Hastalıkları ve Sağlık Koruma | 3 |
| YÜKSEK LİSANS | 512005 Hayvan Besleme ve Ürün Kalitesi İlişkisi | 3 |
| | 512045 Zooteknide Araştırma Teknikleri ve Yayın Etiği | 3 |
| | 612001 Uzmanlık Alan Dersi | 3 |
| | 512019 Organik Koyun Keçi Yetiştiriciliği | 3 |
| | 512029 Küçükbaş Hayvanlarda Besi Teknikleri | 3 |
| | 612007 Uzmanlık Alan Dersi | 3 |
| | 512009 Karma Yem Norm ve Mevzuatı | 3 |
| | 512027 Yemler Bilgisi ve Karma Yem Teknolojisi | 3 |
| | 612013 Uzmanlık Alan Dersi | 3 |
| | 512007 Hayvansal Üretim Yapıları | 3 |
| | 512011 Keçi Yetiştiriciliğinin Bilimsel Esaslar | 3 |
| | 612005 Uzmanlık Alan Dersi | 3 |
| | 512033 Memelilerde Üreme Fizyolojisi | 3 |
| | 512037 Moleküler Genetik | 3 |
| | 612003 Uzmanlık Alan Dersi | 3 |
| | 512031 Hayvan Yetiştirmede Araştırma Yöntemleri | 3 |
| | 612009 Uzmanlık Alan Dersi | 3 |
| 512021 Sığır Eti Üretimi | 3 | |
| 512017 Uzmanlık Alan Dersi | 3 | |
| 512025 Yem ve Gübre Mekanizasyonu | 3 | |
| DOKTOR A | | |

Bölüm müfredatında bahar döneminde yer alan dersler

| Programın Adı | Kredisi | |
|---------------|---|---|
| LİSANS | BZT102 Zooteknide Giriş | 2 |
| | BZM106 Biyokimya | 2 |
| | BZM114 Tarımsal Ekoloji | 2 |
| | BZM204 Genetik | 3 |
| | BZM222 Araştırma ve Deneme Metotları | 2 |
| | BZT202 Hayvan Anatomisi ve Fizyolojisi | 2 |
| | ZM104 İstatistik | 2 |
| | ZT302 Mesleki Uygulama II | 2 |
| | ZT304 Arı Yetiştiriciliği | 3 |
| | ZT306 Hayvan Besleme Fizyolojisi ve Metabolizması | 3 |
| | ZM302 Üreme Biyolojisi ve Yapay Tohumlama | 2 |
| | ZM306 Araştırma ve Deneme Metotları | 3 |
| | ZT402 İş Hayatında Yabancı Dil | 2 |
| | ZT404 Hayvan Islahı | 3 |
| | ZT406 Kanatlı Hayvan Besleme | 3 |
| | ZT408 Ruminant Besleme | 3 |
| | ZT410 İpek Böceği Yetiştirme | 3 |
| | ZTSD402 Mezuniyet Çalışması II | 0 |
| | ZTSD403 Evcil hayvanlarda davranış | 2 |
| | ZTSD404 Manda Yetiştiriciliği | 3 |

| | | |
|----------------------|--|---|
| YÜKSEK LİSANS | 512002 Üremenin Denetimi | 3 |
| | 512004 Süt Sığırcılığının Bilimsel Esasları | 3 |
| | 512008 Küçükbaş İşletmelerinin Projelendirilmesi | 3 |
| | 512012 Koyunculüğün Bilimsel Esasları | 3 |
| | 512014 Koyun ve Keçi Davranışları | 3 |
| | 512016 Hayvan Beslemede Laboratuvar Teknikleri | 3 |
| | 512018 Hayvan Beslemede Mineral Maddeler | 3 |
| | 512020 Hayvan Beslemedeki Son Gelişmeler | 3 |
| | 512022 Karma yem Katkı Maddeleri | 3 |
| | 512026 Küçükbaş Hayvanlarda Süt Verimini Artırma Yolları | 3 |
| | 512028 Hayvancılıkta Biyoteknoloji Uygulamaları | 3 |
| | 512034 Deri İşleme Teknolojisi | 3 |
| | 612002 Uzmanlık Alan Dersi | 0 |
| | 612004 Uzmanlık Alan Dersi | 0 |
| | 612006 Uzmanlık Alan Dersi | 0 |
| | 612008 Uzmanlık Alan Dersi | 0 |
| | 612010 Uzmanlık Alan Dersi | 0 |
| | 612012 Uzmanlık Alan Dersi | 0 |
| | 712004 SEMİNER Dersi | 0 |

DİĞER FAALİYETLER:

B- 2017 YILI PLANLANAN FAALİYETLERİ:

Bölüm müfredatında güz döneminde yer alan dersler

| Programın Adı | Kredisi |
|---|----------------|
| BZM111 Temel Bilgi Teknolojileri Kullanımı | 2 |
| BZT201 Hayvansal Üretim Teknikleri | 2 |
| BZT301 Hayvan Besleme Biyokimyası | 3 |
| BZT303 Yemler Bilgisi ve Teknolojisi | 3 |
| BZT305 Üreme Biyolojisi ve Yapay Tohumlama | 2 |
| BZTSD303 Hayvan Davranışları ve Refahı | 2 |
| BZTSD305 Hayvan Barınakları Planlanması | 2 |
| BZTSD307 Organik Hayvancılık | 2 |
| BZTSD309 Karma Yem Üretim Teknolojileri | 2 |
| BZTSD303 Yem Bilgisi ve Hayvan Besleme | 3 |
| ZT 307 Yemler Bilgisi ve Teknolojisi | 3 |
| ZOT305 Yemler Bilgisi ve Teknolojisi (Uzaktan Eğitim) | 2 |
| ZTSD 403 Balık Besleme | 3 |
| ZT301 Mesleki Uygulama I | 0 |
| ZM215 Hayvan Yetiştirme ve Besleme İlkeleri | 2 |
| ZT409 Küçükbaş Hayvan Yetiştirme, | 3 |
| ZTSD405 Canlı Hayvan ve Karkas Değerlendirme | 2 |
| ZT407 Proje Hazırlama ve Değerlendirme | 3 |
| ZT405 Kanatlı Kümes Hayvanları Yetiştirme | 3 |
| ZT303 Hayvan Anatomisi ve Fizyolojisi, | 2 |
| ZT305 Hayvan Besleme Biyokimyası | 3 |
| ZM217 Yabancı Dilde Okuma ve Konuşma | 2 |
| ZT413 Varyasyon Kaynakları | 2 |
| ZOT201 Büyükbaş Hayvan Yetiştirme | 2 |
| ZOT109 İstatistik | 2 |
| ZT403 Büyükbaş Hayvan Yetiştirme | 3 |
| ZTSD409 Besicilik | 3 |
| ZT309 Hayvan Hastalıkları ve Sağlık Koruma | 3 |
| BZT401 Büyükbaş Hayvan Yetiştirme | 3 |
| BZT403 Kanatlı Kümes Hayvanları Yetiştirme | 3 |
| BZT405 Küçükbaş Hayvan Yetiştirme | 3 |
| BZT407 Mezuniyet Çalışması I | 0 |

| | | |
|---|--|---|
| | BZT409 Mesleki Uygulama I | 2 |
| | BZTSD401 Varyasyon Kaynakları | 2 |
| | BZTSD403 Kürk Hayvanları Yetiştiriciliği | 2 |
| | BZTSD407 Canlı Hayvan ve Karkas Değerlendirme | 2 |
| | BZTSD409 Proje Hazırlama ve Değerlendirme | 2 |
| | BZTSD411 Hayvancılık Organizasyonları | 2 |
| | BZTDS401 Organik Hayvancılık | 3 |
| | BZTDS403 Besicilik | 3 |
| | BZTSKD401 Tarımda Örgütsel Davranış | 3 |
| | BZTSKD403 Tarımsal Uygulamalarda Toplam Kalite Yönetimi | 3 |
| | BZTSKD405 Türkiye'nin Kırsal Kültürü | 3 |
| | BZTSKD407 Bilim Felsefesi ve Etiği | 3 |
| | BZTSKD409 İnsan İlişkileri ve İletişim | 3 |
| | BZTSKD411 Tarım Çevre Kirliliği İlişkisi | 3 |
| YÜKSEK LİSANS DOKTORA | 512002 Üremenin Denetimi | 3 |
| | 512004 Süt Sığırcılığının Bilimsel Esasları | 3 |
| | 512008 Küçükbaş İşletmelerinin Projelendirilmesi | 3 |
| | 512012 Koyunculüğün Bilimsel Esasları | 3 |
| | 512014 Koyun ve Keçi Davranışları | 3 |
| | 512016 Hayvan Beslemede Laboratuvar Teknikleri | 3 |
| | 512018 Hayvan Beslemede Mineral Maddeler | 3 |
| | 512020 Hayvan Beslemedeki Son Gelişmeler | 3 |
| | 512022 Karma yem Katkı Maddeleri | 3 |
| | 512026 Küçükbaş Hayvanlarda Süt Verimini Artırma Yolları | 3 |
| | 512028 Hayvancılıkta Biyoteknoloji Uygulamaları | 3 |
| | 512034 Deri İşleme Teknolojisi | 3 |
| | 612002 Uzmanlık Alan Dersi | 0 |
| | 612004 Uzmanlık Alan Dersi | 0 |
| | 612006 Uzmanlık Alan Dersi | 0 |
| | 612008 Uzmanlık Alan Dersi | 0 |
| | 612010 Uzmanlık Alan Dersi | 0 |
| | 612012 Uzmanlık Alan Dersi | 0 |
| | 712004 SEMİNER Dersi | 0 |

Bölüm müfredatında bahar döneminde yer alan dersler

| Programın Adı | Kredisi | |
|---------------|---|---|
| LİSANS | BZM111 Temel Bilgi Teknolojileri Kullanımı | 2 |
| | BZT201 Hayvansal Üretim Teknikleri | 2 |
| | BZT301 Hayvan Besleme Biyokimyası | 3 |
| | BZT303 Yemler Bilgisi ve Teknolojisi | 3 |
| | BZT305 Üreme Biyolojisi ve Yapay Tohumlama | 2 |
| | BZTSD303 Hayvan Davranışları ve Refahı | 2 |
| | BZTSD305 Hayvan Barınakları Planlanması | 2 |
| | BZTSD307 Organik Hayvancılık | 2 |
| | BZTSD309 Karma Yem Üretim Teknolojileri | 2 |
| | BZTDS303 Yem Bilgisi ve Hayvan Besleme | 3 |
| | ZT 307 Yemler Bilgisi ve Teknolojisi | 3 |
| | ZOT305 Yemler Bilgisi ve Teknolojisi (Uzaktan Eğitim) | 2 |
| | ZTSD 403 Balık Besleme | 3 |
| | ZT301 Mesleki Uygulama I | 0 |
| | ZM215 Hayvan Yetiştirme ve Besleme İlkeleri | 2 |
| | ZT409 Küçükbaş Hayvan Yetiştirme, | 3 |
| | ZTSD405 Canlı Hayvan ve Karkas Değerlendirme | 2 |
| | ZT407 Proje Hazırlama ve Değerlendirme | 3 |
| | ZT405 Kanatlı Kümes Hayvanları Yetiştirme | 3 |
| | ZT303 Hayvan Anatomisi ve Fizyolojisi, | 2 |
| | ZT305 Hayvan Besleme Biyokimyası | 3 |
| | ZM217 Yabancı Dilde Okuma ve Konuşma | 2 |

| | | |
|---|--|---|
| | ZT413 Varyasyon Kaynakları | 2 |
| | ZOT201 Büyükbaş Hayvan Yetiştirme | 2 |
| | ZOT109 İstatistik | 2 |
| | ZT403 Büyükbaş Hayvan Yetiştirme | 3 |
| | ZTSD409 Besicilik | 3 |
| | ZT309 Hayvan Hastalıkları ve Sağlık Koruma | 3 |
| | BZT302 Arı Yetiştiriciliği | 3 |
| | BZT304 Beslenme Fizyolojisi ve Metabolizması | 3 |
| | BZT306 Hayvancılıkta Biyoteknoloji | 2 |
| | BZTSD302 İpek Böceği Yetiştiriciliği | 2 |
| | BZTSD304Yem Analiz Yöntemleri | 2 |
| | BZTSD306At Besleme | 2 |
| | BZTSD308Tarımsal Kıymet Takdiri | 2 |
| | BZTSD310Silaj Üretim Teknolojisi | 2 |
| | BZTSD312Hayvancılık Yan Ürünlerinin Değerlendirilmesi | 2 |
| | BZTDS302 Süt Hayvancılığı | 3 |
| | BZTDS304 Arı ve İpek Böceği Yetiştiriciliği | 3 |
| YÜKSEK LİSANS DOKTORA | 512002 Üremenin Denetimi | 3 |
| | 512004 Süt Sığırcılığının Bilimsel Esasları | 3 |
| | 512008 Küçükbaş İşletmelerinin Projelendirilmesi | 3 |
| | 512012 Koyunculüğün Bilimsel Esasları | 3 |
| | 512014 Koyun ve Keçi Davranışları | 3 |
| | 512016 Hayvan Beslemede Laboratuvar Teknikleri | 3 |
| | 512018 Hayvan Beslemede Mineral Maddeler | 3 |
| | 512020 Hayvan Beslemedeki Son Gelişmeler | 3 |
| | 512022 Karma yem Katkı Maddeleri | 3 |
| | 512026 Küçükbaş Hayvanlarda Süt Verimini Artırma Yolları | 3 |
| | 512028 Hayvancılıkta Biyoteknoloji Uygulamaları | 3 |
| | 512034 Deri İşleme Teknolojisi | 3 |
| | 612002 Uzmanlık Alan Dersi | 0 |
| | 612004 Uzmanlık Alan Dersi | 0 |
| | 612006 Uzmanlık Alan Dersi | 0 |
| | 612008 Uzmanlık Alan Dersi | 0 |
| | 612010 Uzmanlık Alan Dersi | 0 |
| | 612012 Uzmanlık Alan Dersi | 0 |
| | 712004 SEMİNER Dersi | 0 |

Bölüm tarımsal üretimin ana kolundan biri olan hayvansal üretimin bilimsel, teknolojik ve ekonomik esaslara uygun olarak geliştirilmesini amaçlamaktadır. Bu esaslar doğrultusunda ekonomik öneme sahip hayvanların yetiştirilmesi, ıslah edilmesi, beslenmesi, yem teknolojisi gibi konularda eğitim ve araştırma-uygulama çalışmaları Zootečni Bölümünün faaliyetleri arasındadır. Bölüm, Başta Güneydoğu Anadolu Bölgesi olmak üzere ulusal ve uluslararası hayvansal üretimin geliştirilmesine yönelik bilimsel çalışmalar yürütmektedir. 2012 yılında ağıl projesi ve 100 küçük baş koyun yetiştiriciliği gerçekleştirilmiştir.

5- TARIM MAKİNALARI VE TEKNOLOJİLERİ MÜHENDİSLİĞİ BÖLÜMÜ

Bölüm müfredatında bahar döneminde yer alan dersler

| Programın Adı | Dersin Kodu ve Adı | Kredisi |
|-------------------------|--|---------|
| LİSANS | ZM113- Teknik Resim (Tüm Bölümlere) | 3 |
| | BZM218- Tarımsal Savaş Mekanizasyonu | 3 |
| | BZM205- Hayvancılıkta Mekanizasyon | 3 |
| YÜKSEK LİSANS / DOKTORA | 511066-İkinci Ürün Tarımının Mekanizasyonu | 3 |
| | 511066-Bahçe Tarımının Mekanizasyonu | 3 |
| | | 3 |

Bölüm müfredatında güz döneminde yer alan dersler

| Programın Adı | Dersin Kodu ve Adı | Kredisi |
|-------------------------|--|---------|
| LİSANS | ZM-205 Tarım Makinaları (Tüm Bölümlere) | 3 |
| YÜKSEK LİSANS / DOKTORA | 512025-Yem ve Gübre Mekanizasyonu | 3 |
| | 5111065-Muhafazalı Toprak işleme ve Doğrudan Ekim Uygulamaları | 3 |

Bölümün temel amacı çalışma alanlarıyla ilgili mühendislik bilim ve teknolojilerini uygulayarak bitkisel ve hayvansal üretimdeki mekanizasyona ilişkin sorunların çözümüne yönelik katkı sağlamak, üretimi daha kolay, daha ekonomik ve verimli hale getirmek şeklinde özetlenebilir. Tarımsal mekanizasyon araçlarının tasarımı, imalatı, seçimi, verimli işletilmesi ve güvenli kullanılması için bilgi üretmek ve yaymak, ayrıca ülkemizde olmayan tarımsal mekanizasyon teknolojileri hakkında öğrencileri, makina imalatçıları ve üreticileri bilgilendirmektir. Bölüm tarafından verilen dersleri en etkin şekilde verilmesini sağlamak diğer bir amacı oluşturmaktadır. Ayrıca 2011 yılından itibaren Gıda Tarım ve Hayvancılık Bakanlığı'nın onayı ile tarım makinelerinin ulusal ve uluslararası standartlara uygunluğunu saptamak amacıyla denemeler yapılmakta ve rapor düzenlenmektedir. Tüm bunların yanında ulusal ve uluslararası konferanslara katılım ve düzenleme ile kısa kurslar ve seminerler bölümün düzenli aktiviteleri arasındadır.

6- TARIMSAL YAPILAR VE SULAMA BÖLÜMÜ

Bölüm müfredatında bahar döneminde yer alan dersler

| Programın Adı | Dersin Kodu ve Adı | Kredisi |
|---------------|---|--------------|
| Lisans | Ölçme Bilgisi, ZM 112 (3 ayrı bölüm için) | 4 x (1+2) |
| Lisans | Tarımsal Yapılar ve Sulama, BB206, BK206, TB206, (3 ayrı bölüm için) | 3 x (1+2) |
| Lisans | Sulama ve Drenaj Mühendisliği (ZT206) | (2+2) |
| Yüksek Lisans | Fertigasyon | (2+2) |
| Doktora | --- | |

Bölüm müfredatında güz döneminde yer alan dersler

| Programın Adı | Dersin Kodu ve Adı | Kredisi |
|---------------|---|--------------|
| Lisans | Meteoroloji, BZM 109 (4 ayrı bölüm için) | 4 x (2+0) |
| Yüksek Lisans | --- | |
| Doktora | --- | |

Tarımsal Yapılar ve Sulama Bölümü, tarımsal faaliyetlerin temeli olan toprak ve su kaynaklarının sürdürülebilir kullanımı, geliştirilmesi ve gereken yerlerde ıslah edilmesi gibi tarımsal altyapıyı oluşturan sulama, drenaj, arazi ıslahı, tarımsal inşaat, tarımsal hidroloji, toprak ve su koruma mühendisliği, arazi toplulaştırması, kırsal yerleşim planlanması konularında; eğitim ve öğretim ve araştırma görevlerini yapmaktadır.

7 - TOPRAK BİLİMİ VE BİTKİ BESLEME BÖLÜMÜ

Bölüm müfredatında Bahar döneminde yer alan dersler

| Programın Adı | Dersin Kodu ve Adı | Kredisi |
|---------------|--|---------|
| Lisans | Genel Ekonomi, ZM108, BZM110 (4 ayrı bölüm için) | 2 |
| Lisans | Tarım Ekonomisi, ZM 210, TB210, ZT210 (4 ayrı bölüm için) | 2 |
| Lisans | Bitki Besleme, BZM210 (Tarla, Bahçe ve Bitki Koruma) | 2 |
| Yüksek Lisans | - | |
| Doktora | - | |

Bölüm tarafından Güz Döneminde yürütülen Dersler

| Programın Adı | Dersin Kodu ve Adı | Kredisi |
|---------------|--|---------|
| Lisans | Tarım Ekonomisi, BZM 211 (3 ayrı bölüm için) | 2 |
| Lisans | Toprak Bilimi, BZM207 (Tarla, Bahçe, Bitki Koruma, Zootekni) | 2 |
| Yüksek Lisans | - | |
| Doktora | - | |

Bölümün esas amacı lisans seviyesinde ders vermek, toprak verimliliği, bitki besleme ve gübreleme konularında bilimsel araştırmalar yürütmektir. Bu konularla ilişkili olarak bölümde; çeşitli kültür bitkilerinin beslenme statüsünün belirlenmesi, bitki ve toprak analizleri ile besin element noksanlıklarının tespiti ve GAP bölgesine yönelik gübreleme programları hazırlama gibi çalışmalar yapılmaktadır.

5.2-İdari Hizmetler

2014 yılında fakültemizde yürütülen hizmetlerin sağlıklı ve verimli bir şekilde yürütmesini sağlamak ve öğrencilerin kaliteli sağlamak amacıyla alt yapı alanında bir çok yenilikler yapılmıştır. Yapılan çalışmalar aşağıda yer almıştır.

- Eğitim-Öğretim hizmetlerinin sağlıklı bir ortamda yürütülmesi amacıyla sınıfların masa ve sıralarının bakımları yapılmıştır.
- Fakültemiz Öğretim elemanlarına eğitim-öğretim hizmetlerinde kullanmaları amacıyla gerekli ofis ihtiyaçları ve diğer ihtiyaç duyulan talepler karşılanmıştır.
- Zootekni Bölümünde ders uygulamalarının yapılması ve araştırmalarda kullanılması amacıyla kanatlı ve büyük baş ünitelerinin yapımı tamamlanmış olup organik yumurta üretimine başlanmıştır.
- Tarımsal araştırmalarda yetersiz kalan sulama sorununu çözmek üzere sondaj kuyularını gerekli bakımları yapılmıştır.
- Bahçe Bitkileri Bölümü bünyesinde Moleküler Biyoloji laboratuvarı hizmete sokulmuştur.
- Fakültenin çevre kaldırım ve park yeri düzenlemeleri yapılmıştır.
- Fakültenin asansörü yenilenmiştir.
- Fakültenin bahçesinde otomatik sulama sistemi kurulmuş ve çimlenme ile ağaçlandırma çalışmaları yapılmıştır.
- Fakülte alanında yer alan seranın çevre düzenlemesi ve yolu yapılmıştır.

5.3-İdari Hizmetler ilgili yapılan işlerle ilgili açıklamalar

2016 yılı içerisinde gerek fiziki yapıda gerekse eğitim-öğretim alanında yapılan çalışmalar sayesinde eğitim-öğretim hizmetleri ve idari hizmetler verimli ve kaliteli bir hale gelmiştir. Alt yapıda yapılan iyileştirmeler personel ve öğrencilerimizin beğenisini kazanmıştır.

II AMAC VE HEDEFLER

A-idarenin Amaç ve Hedefleri

- Eğitim-Öğretim Bilimsel araştırma ve yayın faaliyetleri yanında bölge halkına tarımsal alanda yapılan danışmanlık faaliyetlerini daha ileri bir seviyeye çıkarmak
- Mezunlarımızın kalitesini yükseltmek ve özellikle kendilerine ve fakültelerine güvenlerini artırarak tarımsal alanda başarılar elde etmelerini sağlamak
- Araştırmalar, geliştirmeler yapıp sonuçları yayınlamak ve teknoloji üretmektir..

B-Temel Politikalar ve Öncelikler

- Ulusal ve uluslararası alanda ziraat fakülteleri arasında saygın bir konumda bulunmak
- Kamuya tarımsal faaliyetlerle ilgili olarak danışmanlık yapmak ve yön vermek. Bu fonksiyonların yerine getirilebilmesi için güçlü bir kadroya sahip olmak.
- öğretim elemanlarına kendilerini geliştirebilecekleri ve verimli olarak çalışabilecekleri bir ortam yaratmak

III FAALİYETLERE İLİŞKİN BİLGİ VE DEĞERLENDİRMELER

A Mali Bilgiler

1- Bütçe (Gelir- Gider) Tablosu

| | 2016 BÜTÇE BAŞLANGIÇ ÖDENEĞİ TL | 2016 GERÇEKLEŞME TOPLAMI TL | GERÇEK ORAN % |
|--|---------------------------------|-----------------------------|---------------|
| BÜTÇE GİDERLERİ TOPLAMI | 7.591.000,00 | 7.591.000,00 | 100 |
| 01-PERSONEL GİDERLERİ | 6.549.000,00 | 6.549.000,00 | 100 |
| 02-SOSYAL GÜVENLİK KURUMLARINA DEVLET PRİMİ GİDERLERİ | 882.000,00 | 882.000,00 | 100 |
| 03-MAL VE HİZMET ALIM GİDERLERİ | 133.000,00 | 133.000,00 | 100 |
| 05-CARİ TRANSFERLER | | | |
| 06- SERMAYE GİDERLERİ | | | |

1- 2016 Yılı Döner Sermaye (Gelir-Gider) Tablosu

| GELİR | TOPLAM |
|----------------------------------|------------|
| DENEY ÜCRETLERİ | 13.145,78 |
| SERTİFİKALI FİDAN ÜRETİM GELİRİ | 9.450,00 |
| SERTİFİKALI BUĞDAY ÜRETİM GELİRİ | 393.286,56 |
| YOĞURT ÜRETİM GELİRİ | 1.510,00 |
| ORGANİK BAL ÜRETİM GELİRİ | 1.800,00 |
| DİĞER GELİR | 27.320,40 |
| GENEL TOPLAM | 446.512,74 |
| TOPLAM GİDER | 634.128,24 |

B- Performans Bilgileri

1- Faaliyet ve Proje Bilgileri

1.1. Faaliyet Bilgileri

| 2. FAALİYET TÜRÜ | SAYISI |
|---------------------|--------|
| Sempozyum ve Kongre | 8 |
| Konferans | 2 |
| Panel | 2 |
| Seminer | 4 |
| Açık Oturum | |
| Söyleşi | 1 |
| Tiyatro | |
| Konser | |
| Sergi | |
| Turnuva | |
| Teknik Gezi | 3 |
| Eğitim Semineri | |

Kongre;

1. The International Conference of the University of Agronomic Sciences and Veterinary Medicine of Bucharest "Agriculture for Life, Life for Agriculture
2. BOLU, H. 2016. VARIOUS OBSERVATIONS ON SOME BIOLOGICAL CHARACTER OF PISTACHIO WHITE SCALE [*Suturaspis pistaciae* (Lindinger) Hemiptera: Sternorrhyncha: Coccoidea: Diaspididae]
3. BOLU, H. 2016. DISTRIBUTION, LIFE HISTORY AND BIOLOGY OF ALMOND SAWFLY (*Cimbex quadrimaculata* (Müller, 1766), HYMENOPTERA: CIMBICIDAE)
4. BOLU, H. 2016. Diyarbakır İli Antepfıstığı Bahçelerindeki Entomolojik Sorunlar ve Çözüm Önerileri.

5. BOLU, H., MARAL, H. 2016.Diyarbakır İli Badem Bahçelerindeki Entomolojik Sorunlar ve Çözüm Önerileri.
6. ÖZASLAN, C., BOLU H. 2016. Tarla Ekosistemindeki Yabancı Otlar Üzerinde Beslenen Meyve Sinegi (Diptera: Tephritidae) türleri
7. 2nd World Irrigation Forum, Chiang Mai, Thailand. 6-8 November 2016.
8. Uluslararası Diyarbakır Sempozyumu, Diyarbakır, Türkiye. 2-4 Kasım 2016.

Konferans;

- 1) Land Management, Cadastre and Land Conservation in Ukraine: Current State, European Perspectives (international Conference), Kyiv, Ukraine, 23-24 September 2016.
- 2) World Cotton Research Conference-6. Goiânia – Goiás, Brazil. 2- 6 May 2016.

Panel;

1. Yr.d Doç. Dr. Vedat Virinç-Diyarbakır karpuzu karpuz paneli 19.09.2016 Diyarbakır karpuz yarışması: Yr.d Doç. Dr. Vedat Virinç (Jüri Başkanlığı)

Söyleşi:

1. Yrd. Doç. Dr. Vedat Pirinç (Diyarbakır karpuzu yetiştiriciliği ve karpuz tipleri 23.09.2016 ve 30.09.2016 TRT GAP RADYOSU)

Seminer ;

Eğitim ve Kurslar (Eğitmen Olarak) :

1. “Sertifikalı Tohumluk Üretim Teknikleri” konusunda Bitki Koruma 4. Sınıf öğrencileri ve diğer katılımcılara 28.12.2016 (saat 13:15) tarihinde eğitim amaçlı seminer verilmiştir.
2. 7th International Course on Sustainable Management of Soil and Water Resources, 25-29 Temmuz 2016, UTAEM Menemen, İZMİR
3. 4th International Course on Agricultural Irrigation, 26-30 September 2016, UTAEM Menemen/İZMİR
4. Sulama ve Gübrelemede Farkındalık Eğitimi, (Ekim 2016 (3 gün), Mardin

Araştırma ve İnceleme Amaçlı Teknik Gezi;

- 1- Tarla Bitkileri 2. Sınıf öğrencileri 11.05.2016 tarihinde Teknik Gezi olarak Ceylanpınar Tarım İşletmesine (Şanlıurfa) götürüldü.
- 2- Ceylanpınar Tarım İşletmesi 11.05.2016 tarihinde 4. Sınıf öğrencilerle birlikte ziyaret edilmiştir (Abuzer Sağır, Erol Bayhan, İsmail Çimen)
- 3- Bahçe Bitkilerini 4. Sınıf öğrencilerinin, mesleki bilgi, beceri ve tecrübesini artırmak amacıyla Adana, Mersin ve Antalya illerinde bulunan gelişmiş ve modern teknoloji kullanan kamu ve özel firmalar ait “seracılık”, “meyvecilik”, “sebzecilik” ve “süs bitkileri” tesisleri 14-21 Mayıs 2016 (8 gün) ziyaret edilmiştir.

1.2 Yayınlarla İlgili Faaliyet Bilgileri

| YAYIN TÜRÜ | SAYISI |
|---|--------|
| Uluslararası Atıf İndekslerine giren Makale | 23 |
| Uluslararası Hakemli Dergilerdeki Yayınlar | 23 |
| Uluslararası Bildiri | 5 |
| Ulusal Hakemli Dergilerdeki Yayınlar | 15 |
| Ulusal Hakemsiz Dergi | 3 |
| Uluslararası Kongre, sempozyum sunulan yayınlar | 76 |
| Ulusal Kongre, sempozyum sunulan yayınlar | 16 |
| SCI Dergilerdeki Atıf | 159 |
| Ulusal Kitap | 1 |
| Uluslararası Kitap | |

Ulusal Hakemli Dergilerdeki Yayınlar

| | Tarla Bitkileri Bölümü | Bahçe Bitkileri. Bölümü | Bitki Koruma Bölümü | Zootekni Bölümü | Tarım Mak. Ve Teknolojiler Müh. Bölümü | Tarımsal Yapılar Ve Sulama Bölümü | Toprak Bilimi Ve Bitki Besleme Bölümü |
|--------------|------------------------|-------------------------|---------------------|-----------------|--|-----------------------------------|---------------------------------------|
| Yayın Sayısı | 8 | | 6 | | | 1 | |
| Yüzde | 53,3 | | 40 | | | 6,7 | |

Uluslararası Atıf İndekslerine giren Makale

| | Tarla Bitkileri Bölümü | Bahçe Bitkileri. Bölümü | Bitki Koruma Bölümü | Zootekni Bölümü | Tarım Mak. Ve Teknolojiler Müh. Bölümü | Tarımsal Yapılar Ve Sulama Bölümü | Toprak Bilimi Ve Bitki Besleme Bölümü |
|--------------|------------------------|-------------------------|---------------------|-----------------|--|-----------------------------------|---------------------------------------|
| Yayın Sayısı | 10 | 2 | 8 | | | 3 | |
| Yüzde | 43,4 | 8,6 | 34,7 | | | 13,3 | |

Uluslararası Hakemli Dergilerdeki Yayınlar

| | Tarla Bitkileri Bölümü | Bahçe Bitkileri. Bölümü | Bitki Koruma Bölümü | Zootečni Bölümü | Tarım Mak. Ve Teknoloji leri Müh. Bölümü | Tarımsal Yapılar Ve Sulama Bölümü | Toprak Bilimi Ve Bitki Besleme Bölümü |
|--------------|------------------------|-------------------------|---------------------|-----------------|--|-----------------------------------|---------------------------------------|
| Yayın Sayısı | 4 | | 9 | 5 | 5 | | - |
| Yüzde | 17,3 | | 39,1 | 21,7 | 21,7 | | - |

Uluslararası Kongre, Sempozyum sunulan yayınlar

| | Tarla Bitkileri Bölümü | Bahçe Bitkileri. Bölümü | Bitki Koruma Bölümü | Zootečni Bölümü | Tarım Mak. Ve Teknolojileri Müh. Bölümü | Tarımsal Yapılar Ve Sulama Bölümü | Toprak Bilimi Ve Bitki Besleme Bölümü |
|--------------|------------------------|-------------------------|---------------------|-----------------|---|-----------------------------------|---------------------------------------|
| Yayın Sayısı | 17 | 14 | 26 | 7 | 5 | 5 | 2 |
| Yüzde | 9,2 | 18,4 | 34,2 | 9,2 | 6,5 | 6,5 | 2,6 |

Ulusal Kongre, Sempozyum sunulan yayınlar

| | Tarla Bitkileri Bölümü | Bahçe Bitkileri. Bölümü | Bitki Koruma Bölümü | Zootečni Bölümü | Tarım Mak. Ve Teknolojileri Müh. Bölümü | Tarımsal Yapılar Ve Sulama Bölümü | Toprak Bilimi Ve Bitki Besleme Bölümü |
|--------------|------------------------|-------------------------|---------------------|-----------------|---|-----------------------------------|---------------------------------------|
| Yayın Sayısı | 4 | | 2 | 8 | | 1 | 1 |
| Yüzde | 25 | | 12,5 | 50 | | 6,2 | 6,2 |

1.2.1 YAYIN FAALİYETLERİNE İLİŞKİN GENEL BİLGİLER:

1.2.1.1 TARLA BİTKİLERİ BÖLÜMÜ:

- ULUSLARARASI ATIF İNDEKSLERİNE GİREN YAYINLAR : 10

1. **Kızıl, S.**, Sesiz, U., Khawar, K.M. 2016. Improved *in vitro* propagation of *Hyacinthus orientalis* L. using fruits containing immature zygotic embryos and tender leaf sheath as explant. *Acta Scientiarum Polonorum- Hortorum Cultus*, 15(5): 15-30.
2. Serce, A., Ceken Toptancı, B., Emen Tanrikut, S., Altaş, S., Kızıl, G., Kızıl, S., Kızıl, M. 2016. Assessment of Antioxidative and Oxidative DNA, Protein and Lipid Damage Protective Effects of Seeds From *Silybum Marianum*. *Food Technology and Biotechnology*, 54 (4), 455-461.
3. Kızıl, S. Guler, V., Kirici, S., Turk, M. 2016. Some agronomic characteristics and essential oil composition of hyssop (*Hyssopus officinalis* L.) Under cultivation conditions. *Acta Scientiarum Polonorum, Hortorum Cultus* 15(6): 193-207.
4. Barutçular C.,Yıldırım M., Koç M., Akıncı C.,Toptaş İ., Albayrak Ö.,El Sabagh Ayman, 2016. Evaluation of spad chlorophyll in spring wheat genotypes under different environments.*Fresenius Environmental Bulletin*, 25(4), 1258-1266.
5. Barutçular C., Yıldırım M., Koç M., Dizlek H., Akıncı C., El Sabagh A., Saneoka H., Ueda A., Islam M. S., Toptaş İ., Albayrak Ö., Tanrikulu A. 2016. Quality traits performance of bread wheat genotypes under drought and heat stress conditions. *Fresenius Environmental Bulletin*, 25(12a), 6159-6165.
6. Toncer, O, Karaman, S, Diraz, E, Sogut, T., Kızıl, S., 2016. Diurnal Variation Effects in Essential Oils of Wild Thyme (*Thymbra spicata* var. *spicata* L.) Under Cultivation Conditions, *journal of essential oil bearing plants*.19: 8, 2037-2048
7. Söğüt Tahsin, Ozturk Ferhat, Kizil Süleyman (2016). Effect of Sowing Time on Peanut (*Arachis Hypogaea* L.) Cultivars: II. Fatty Acid Composition. *Agriculture and Agricultural Science Procedia*, 10, 76-82.
8. Temiz, M., Kurt, F., Ozturk, F. 2016. Combining Ability for Yield and Fiber Quality Properties in a 7×7 half-diallel Cotton (*Gossypium* ssp.) Population. *Fresenius Environmental Bulletin* 25(12 a):6120-6123)
9. Kurt, F., Temiz, M. 2016. The Response Of Cotton (*Gossypium Hirsutum* L.) To Soil Applied Elemental Sulphur Under Boron Toxicity. *Fresenius Environmental Bulletin* 25(12):5511-5515)
10. Yıldırım M., Yakut Z., Akıncı C., Kurt F., Kızılgeçi F. 2016. Nitrogen Rate and Timing Implementation on Durum Wheat in a Bed Planting System. *Sains Malaysiana*, 45(2), 221-228.

- ULUSLARARASI HAKEMLİ DERGİLERDEKİ YAYINLAR : 3

1. Kızıl, S., Toncer, O. 2016. Effects of sowing date on some agronomic characteristics and alkaloid content of *Datura stramonium* in semi-arid conditions. *Revista Cercetari* 166: 1, 41-50.
2. Kızıl, S. Toncer, O. 2016. Essential Oil and Microelement Composition of *Thymus citriodorus* L. and *Lippia citriodora* H.B.K. *Revista Cercetari*, 166:2, 97-105.
3. KIZIL Süleyman, Söğüt Tahsin, Sesiz Ugur, Khawar Khalid Mahmood (2016). Accelerated Micropropagation of Endemic *Fritillaria aurea* Schot. *Scientific Bulletin Biotechnology : Series F*, 16, 99-104. (Yayın No: 3084604)

- ULUSLARARASI KONGRE, SEMPOZYUM VS. SUNULAN YAYINLAR : 17

1. Kızıl, S., Sogut, S., Sesiz, U., Khawar, K.M. 2016. Accelerated Micropropagation of Endemic *Fritillaria aurea* SCHOOT. *Scientific Bulletin. Series F, Biotechnology, Volume XX*, 99-105.
2. Sogut, T., Ozturk, F., Kızıl, S. 2016. Effect of sowing time on peanut (*Arachis hypogaea* L.) Cultivars: I. Yield, yield components, oil and protein content. Published in *Scientific Papers. Series A, Agronomy, Volume LX*,
3. Sogut, T., Ozturk, F., Kızıl, S. 2016. Effect of sowing time on peanut (*Arachis hypogaea* L.) cultivars: II. Fatty acid composition. Published in *Scientific Papers. Series A, Agronomy, Volume LX*, ...
4. Söğüt Tahsin, Ozturk Ferhat, Kızıl Süleyman (2016). Effect of Sowing Time on Peanut (*Arachis hypogaea* L.) Cultivars: I. Yield, Yield Components, Oil and Protein Content. *Scientific Papers. Series A. Agronomy*, 59, 416-420. (Yayın No: 2964866)
5. Söğüt Tahsin, Ozturk Ferhat, Sessiz Abdullah (2016). The effect of previous crop, tillage and source of nitrogen on nodul formation, dry matter accumulation and seed yield of double-crop soybean (*Glycine max* L. Merr.). *IV Scientific Congress Agricultural Machinery*, 2(17(203)), 31-37. (Tam metin bildiri) (Yayın No: 2987458)
6. Ozturk Ferhat, Söğüt Tahsin (2016). The effect of tillage and plant density on yield and yield components of soybean [*Glycine max* (L.) Merrill] grown under main and double-cropping system. *IV Scientific Congress Agricultural Machinery*, 2(17(203)), 26-30. (Tam metin bildiri) (Yayın No: 2987437).
7. EKİNCİ, R., BAŞBAĞ, S., 2016. The Seed Content of Some Cotton Genotypes. *World Cotton Research Conference-6, Brezil*, 02-06 May 2016.

8. BAŞBAĞ, S., EKİNCİ, R., 2016. Determination of some agricultural and technological properties of cotton planted as second-crop in wheat-cotton cultivation system. World Cotton Research Conference-6, Brezil, 02-06 May 2016.
9. Başbağ, S., Ekinci, R., 2016. Diyarbakir’da Daralan Pamuk Tariminin Sorunlarına Çözüm Arayışlari, Uluslararası Diyarbakir Sempozyumu, 02-05 Kasım 2016.
10. Kiliçaslan, S., Ekinci, R., 2016. Geniş Ölçekli Arazilerde Uydu Fotoğrafları Yrdimiyla Ürün Deseni Belirlemesi: Diyarbakir Örneği, Uluslararası Diyarbakir Sempozyumu, 02-05 Kasım 2016.
11. Ekinci, R., Başbağ, S., Demiray, Y.G. 2016. Tarım Havzaları Üretim Ve Destekleme Modelinin Diyarbakir İli Pamuk Üretimine Olası Etkilerinin İncelenmesi, Uluslararası Diyarbakir Sempozyumu, 02-05 Kasım 2016.
12. Demiray, Y.G., Ekinci, R., Bardak, A., 2016. Diyarbakir Ekolojik Koşullarında Renkli Pamuk Geliştirmeye Yönelik Pamuk Islah Çalışmaları, Uluslararası Diyarbakir Sempozyumu, 02-05 Kasım 2016.
13. Ekinci, R., Maral, H., 2016. Diyarbakir İli Sanayi Profili, Uluslararası Diyarbakir Sempozyumu, 02-05 Kasım 2016. International Engineering, Science And Education Conference, 01-03 December 2016, Diyarbakir/Turkey.
14. Ekinci, R., Başbağ, S., Taş, R., 2016. Investigation The Effect of High Voltage Electrical Current on Some Properties of Cotton Seed. International Engineering, Science and Education Conference, 01-03 December 2016, Diyarbakir/Turkey.
15. Ekinci, R., Basbag, S., Sağır, A., 2016. Determination Of Correlations Between Fiber Quality Properties And *Verticillium Wilt (Verticillium Dahliae* Kleb) Disease On Early Maturity Cotton Genotypes. International Engineering, Science and Education Conference, 01-03 December 2016, Diyarbakir/Turkey.
16. Basbag, M., A. Aydin and M. Sakiroglu, 2016. Evaluating Agronomic Performance and Investigating Molecular Structure of Drought and Heat Tolerant Wild Alfalfa (*Medicago sativa* L.) Collection from the Southeastern Turkey. Eucarpia (Abstracts), 29 Aug - 1 Sep, ETH Zurich, Switzerland, p. 248
17. Basbag, M., C. Akinci, B.T. Biçer, S. Basbag, M. Yıldırım, 2016. Diyarbakir İli Tarla Bitkileri Tohumculuk Potansiyeli. Uluslararası Diyarbakir Sempozyumu, 02-05 Kasım, Diyarbakir, s. 165.

- ULUSAL HAKEMLİ DERGİLERDEKİ YAYINLAR : 8

1. 1- Ekinci R., Basbag S., Gencer O., 2016. Heterotic Effects for Lint Yield in Double Cross Hybrids on Cotton. Ekin J Crop Breed. and Gen. 2-3:40-44

2. Sayar, M.S., A.E. Anlarsal, M. Başbağ, 2016. Macar Fiğ (*Vicia pannonica* Crantz.) Genotiplerinde Biyolojik Verim Özelliği Bakımından Çevreler Üzerinden Eklemeli Ana Etkiler ve Çarpımsal İnteraksiyonlar (AMMI) Analizi. *Tarla Bitkileri Merkez Araştırma Enstitüsü Dergisi*, 25(Ozel sayı-2):235-240
3. Çaçan, E., M. Başbağ, 2016. Bingöl İli Merkez İlçesi Yelesen-Dikme Köylerinin Farklı Yöney ve Yükseltelerde Yer Alan Mera Kesimlerinde Botanik Kompozisyon ve Ot Veriminin Değişimi. *Ege Üniv. Ziraat Fak. Derg.*, 53 (1):1-9.
4. Kızılgöçü F., Akıncı C., Biçer B. T., Albayrak Ö., Yıldırım M. 2016. Tane rengi ve protein miktarı yönünden F5 makarnalık buğday (*Triticum durum* Desf) populasyonlarının değerlendirilmesi. *Dicle Üniversitesi Fen Bilimleri Enstitüsü Dergisi*, 5(2), 51-55.
5. Kızılgöçü F., Yıldırım M., Akıncı C., Albayrak Ö. 2016. Bazı Arpa Genotiplerinin Diyarbakır ve Mardin Koşullarında Verim ve Kalite Parametrelerinin İncelenmesi. *Iğdır Üni. Fen Bilimleri Enst. Der.*, 6(3), 161-169.
6. Kızılgöçü F., Yıldırım M., Albayrak Ö., Başdemir F., Akıncı C. 2016. Farklı azot dozlarının makarnalık buğday F2 melez kombinasyonlarında bazı kalite parametreleri üzerine etkisi. *Dicle Üniversitesi Fen Bilimleri Enstitüsü Dergisi*, 5(1), 7-14.
7. Kızılgöçü F., Akıncı C., Albayrak Ö., Biçer B. T., Başdemir F., Yıldırım M. 2016. Bazı Arpa Genotiplerinin Diyarbakır ve Şanlıurfa Koşullarında Verim ve Kalite Özellikleri Açısından İncelenmesi. *Tarla Bitkileri Merkez Araştırma Enstitüsü Dergisi*, 25, 146-150.
8. Kızılgöçü F., Yıldırım M., Akıncı C. 2016. Nitrogen Use Efficiency NUE Changes in Durum Wheat Parents and Their F2 Progenies Under Different Nitrogen Conditions. *Gaziosmanpaşa Üniversitesi Ziraat Fakültesi Dergisi*, 33(2), 96-102.

- ULUSAL KONGRE, SEMPOZYUM VS. SUNULAN YAYINLAR : 4

1. Kızıl, S., Khawar, K.M. 2016. *Iris sari* Schott Ex Baker Olgunlaşmamış Embriyolarından *In Vitro* Çimlenme ve Soğancık Üretim Çalışmaları. VI. Süs Bitkileri Kongresi, 19-22 Nisan 2016, Antalya (Poster Bildiri)
2. Kızıl, S., Khawar, K.M. 2016. Farklı Bitki Büyüme Düzenleyici ve Sıcaklıklarının Endemik Muş Lalesi (*Tulipa sintenisii* Baker) Tohumlarının Çimlenmesi ve Soğan Gelişimi Üzerine Etkileri. VI. Süs Bitkileri Kongresi, 19-22 Nisan 2016, Antalya (Poster Bildiri)
3. Kızıl, S., Sesiz, U. 2016. Yarı Kurak İklim Koşullarında Farklı Dikim Zamanlarının *Tulipa sintenisii* Baker'da Bazı Agronomik Özellikler Üzerine Etkisi. VI. Süs Bitkileri Kongresi, 19-22 Nisan 2016, Antalya (Sunulu Bildiri)

4. Kızılgöçü F., Tazebay N., Yıldırım M., Albayrak Ö., Akıncı C. 2016. Farklı zamanlarda uygulanan azotlu gübrenin makarnalık buğdayın verim ve kalite özellikleri üzerine etkisi. 7. Ulusal Bitki Besleme ve Gübre Kongresi

- SCI DERGİLERDEKİ ATIF SAYISI: 55

- ULUSAL KİTAP: 1

1. Başbağ, M., A. Aydın, E. Çaçan, 2016. Çayır Mera ve Yem Bitkileri Kültürüne Giriş. Dicle Üniversitesi Rektörlüğü, Dicle Üniversitesi Basımevi, ISBN: 978-605-9504-07-2, Diyarbakır,

1.2.1.2 BAHÇE BİTKİLERİ BÖLÜMÜ:

- ULUSLARARASI ATIF İNDEKSLERİNE GİREN YAYINLAR :

1. Doç. Dr. Mikdat ŞİMŞEK, 2016. Chemical, mineral, and fatty acid compositions of various types of walnut (*Juglans regia* L.) in Turkey. BULGARIAN CHEMICAL COMMUNICATIONS Vol: 48 (1), 66-70.
2. Yrd.Doç.Dr.Songül Akın, 2016. " Impact Assessment of an Integrated Dairy Farming Project in Turkey Financed by Europe Funds, Journal of Agricultural Science and Technology.V:18, March- April, p 303-314

- ULUSLARARASI HAKEMLİ DERGİLERDEKİ YAYINLAR :

1. Doç. Dr. Mikdat ŞİMŞEK, Yrd. Doç. Dr. Ersin GÜLSOY, 2016. Ceviz ve İçerdiği Yağ Asitlerinin İnsan Sağlığı Açısından Önemi Üzerine Yapılan Bazı Çalışmalar. Iğdır Üni. Fen Bilimleri Enst. Der. Vol: 6(4): 9-15.
2. Yrd. Doç. Dr. Ersin GÜLSOY, Yrd. Doç. Dr. Tuncay KAYA, Doç. Dr. Mikdat ŞİMŞEK, Yrd. Doç. Dr. Mücahit PEHLUVAN, 2016. Iğdır Yöresi Cevizlerinin (*Juglans regia* L.) Seleksiyonu. Iğdır Üni. Fen Bilimleri Enst. Der, Vol: 6(1), 25-30.
3. Yrd. Doç. Dr. Ersin GÜLSOY, Yrd. Doç. Dr. Tuncay KAYA, Yrd. Doç. Dr. Mücahit PEHLUVAN, Dr. Mikdat ŞİMŞEK, 2016. Iğdır ilinden seçilen ceviz (*Juglans regia* L.) genotiplerinin bazı pomolojik ve kimyasal özellikleri. Anadolu Tarım Bilimleri Dergisi, Cilt: 31 (1), 309-314.
4. Doç.Dr. Gültekin Özdemir, Zir.Müh. Akile Beren Söğüt, Kim.Müh. Mihdiye Pirinçioğlu, Prof.Dr. Göksel Kızıl, Prof.Dr. Murat Kızıl, 2016. Changes in The

- ULUSLARARASI KONGRE, SEMPOZYUM VS. SUNULAN YAYINLAR :

1. Karataş Dilek, Karataş Hüseyin, Özdemir Gültekin 2016. Diyarbakır İli Bağcılık Potansiyelinin İlçeler Bazında Değerlendirilmesi (sözlü sunum). Uluslararası Diyarbakır Sempozyumu 02-05.11.2016. (Basımda)
2. Karataş Dilek, Karataş Hüseyin, Özdemir Gültekin 2016. Diyarbakır İlinde Yapılan Bağcılık Çalışmaları (poster) Uluslararası Diyarbakır Sempozyumu 02-05.11.2016. (Basımda).
3. Karataş Hüseyin, Karataş Dilek, Özdemir Gültekin. 2016. Diyarbakır İlinde Yerel Üzüm Çeşitleri Varlığı ve Değerlendirme Olanakları (poster). Uluslararası Diyarbakır Sempozyumu 02-05.11.2016. (Basımda)
4. Karataş Hüseyin, Karataş Dilek, Özdemir Gültekin. 2016. Diyarbakır İli Bağcılığında Karşılaşılan sorunlar ve Çözüm Önerileri (sözlü sunum). Uluslararası Diyarbakır Sempozyumu 02-05.11.2016. (Basımda)
5. Özdemir Gültekin, Karataş Hüseyin, Karataş Dilek. 2016 Diyarbakır İlinde Organik Üzüm Yetiştiriciliği Karşılaşılan sorunlar ve Çözüm Önerileri. (poster) Uluslararası Diyarbakır Sempozyumu 02-05.11.2016. (Basımda)
6. Özdemir Gültekin, Karataş Hüseyin, Karataş Dilek 2016. Diyarbakır İlinde Organik Tarım Uygulamaları 02-05.11.2016. (Basımda)
7. Doç. Dr. Mikdat ŞİMŞEK, Yrd. Doç. Dr. Veysi KIZMAZ, 2016. Fatty acid compositions of different genotypes of almond from Southeast Production Regions of Turkey. 1st International Mediterranean Science and Engineering Congress, 26-28 October, (Summary paper).
8. Doç. Dr. Mikdat ŞİMŞEK, 2016. Diyarbakır'da yetişen önemli incir genotiplerin fenolojik, morfolojik ve pomolojik özelliklerin saptanması. Uluslararası Diyarbakır Sempozyumu, 2-5 Kasım, Diyarbakır (Basım aşamasında).

9. Doç. Dr. Mikdat ŞİMŞEK, Yrd. Doç. Dr. Abdurrahman Kara, 2016. Diyarbakır meyvecilik potansiyeline genel bir bakış. Uluslararası Diyarbakır Sempozyumu, 2-5 Kasım, Diyarbakır (Basım aşamasında).
10. Vedat PRİNÇ, Erhan AKALP, Songül AKIN, 2016. “Hevsel Bahçelerinde Tarım”, Uluslararası Diyarbakır Sempozyumu
11. Songül AKIN, Muhittin TUTKUN, Abdurrahman KARA 2016.”Çınar ve Dicle İlçelerinin Çeşitlendirilmiş Turizm potansiyellerinin Belirlenmesi”, Uluslararası Diyarbakır Sempozyumu.
12. Abdurrahman KARA, Songül AKIN, Ahmet YILDIZ, “Evaluation of the Genetic Improvement Project for Morkaraman Sheep in Low Input Production Systems”

- ULUSAL HAKEMLİ DERGİLERDEKİ YAYINLAR : 1

1. Doç. Dr. Mikdat ŞİMŞEK, 2016. Türkiye’de ceviz (*Juglans regia* L.) Üretimi ve yapılan seleksiyon çalışmaları konusunda bir araştırma. Dicle Üniversitesi Fen Bilimleri Enstitüsü Dergisi, Cilt: 5(1): 19-25.

- ULUSAL HAKEMLİ DERGİLERDEKİ YAYINLAR :

-ULUSAL KONGRE, SEMPOZYUM VS. SUNULAN YAYINLAR :

1.2.1.4 ZOOTEKNİ BÖLÜMÜ:

- ULUSLARARASI ATIF İNDEKSLERİNE GİREN YAYINLAR (Yazarların adı, Yayın Adı, Dergi, Cilt, Yıl)

- ULUSLARARASI HAKEMLİ DERGİLERDEKİ YAYINLAR (Yazarların adı, Yayın Adı, Dergi, Cilt, Yıl)

1. **Denli, M.**, Demirel, R., Sessiz, A., 2016. The Situation of Food Industry Based on Animal Production in Diyarbakır Province. *Iğdır Univ. J. Inst. Sci. & Tech.* 6(1):133-141.
2. Akyıldız, S., **Denli, M.**, 2016. Application of Plant Extracts As Feed Additives In Poultry Nutrition. *Scientific Papers. Series D. Animal Science.* (LIX): 71-74.

3. **Denli, M.**, Bukun, B., Tutkun, M., 2016. Comparative Performance And Egg Quality Of Laying Hens In Enriched Cages And Free-Range Systems. *Scientific Papers. Series D. Animal Science. (LIX): 29-32.*
4. **Denli, M.**, Akyıldız, S., Yeşilmen, A.S., Cardozo, P.W., 2016. Effects of Dietary Addition Of Chlorogenic Substances On Growth Performance, Intestinal Microflora Population And Serum Biochemistry In Broilers. *Scientific Papers. Series D. Animal Science. (LIX): 91-94.*
5. **Denli, M.**, Demirel, R., 2016. Diyarbakır İli Sığır Besiciliği İşletmelerindeki Yem Kullanımı ve Besleme Uygulamaları 26 (4):495-499.

- **ULUSLARARASI KONGRE, SEMPOZYUM VS. SUNULAN YAYINLAR**
(Yazarların adı, Yayın Adı, Cilt, Sayfa, Yıl)

1. Çakmak, M., Alkan, C., **Denli, M.**, 2016. Animal Welfare Applications in Poultry Farming. The International Conference of the University of Agronomic Sciences and Veterinary Medicine of Bucharest Agriculture for Life, Life for Agriculture" June 9 - 11, 2016, Bucharest, Romania.
2. Akyıldız, S., **Denli, M.**, Alp, S.Y., Cardozo, P.W., 2016. Effects of Dietary Addition of Plant Extract on Growth Performance, Intestinal Microflora and Serum Biochemistry in Broilers. 1st International Animal Nutrition Congress, September 28th – October 1st 2016, Antalya/TURKEY),
3. **Denli, M.**, 2016. Diyarbakır'da Hayvancılığın Mevcut Durumu ve Geliştirilmesine Yönelik Stratejiler. Uluslararası Diyarbakır Sempozyumu, 02-05 Kasım 2016 Diyarbakır/TURKEY. P: 266-269.
4. **Denli, M.**, 2016. Diyarbakır'da Hayvancılık İnovasyon Çalışmaları. Uluslararası Diyarbakır Sempozyumu, 02-05 Kasım 2016 Diyarbakır/TURKEY. P: 266-269.
5. Sessiz, A., **Denli, M.**, 2016. Diyarbakır İli Hayvancılık Sanayisinin Mevcut Durumu ve İhtiyaçlar. Diyarbakır Sempozyumu, 02-05 Kasım 2016 Diyarbakır/TURKEY. P: 266-269.
6. TATAR, A. M., ŞİRELİ, H.D. and TUNCER, S.Ş., Importance of The Goat Breeding in Southeastern Anatolia Region (Turkey). VII. International Scientific Agriculture Symposium, Agrosym, 2016. Page: 2342-2346. 6-9 October, Jahorina, Bosnia and Herzegovina, 2016
7. TUNCER, S.Ş., ŞİRELİ, H.D. and TATAR, A. M., Behavioral Patterns of Goats. VII. International Scientific Agriculture Symposium, Agrosym, 2016. 6-9 October, Page: 2369-2374. Jahorina, Bosnia and Herzegovina, 2016

- **ULUSAL HAKEMLİ DERGİLERDEKİ YAYINLAR (Yazarların adı, Yayın Adı, Dergi, Cilt, Yıl)**

- **ULUSAL KONGRE, SEMPOZYUM VS. SUNULAN YAYINLAR (Yazarların adı, Yayın Adı, Cilt, Sayfa, Yıl) Poster/Bildiri:**

1. Yalçın, S., **Denli, M.**, Demirel, R., 2016. Diyarbakır İli Sığır Besiciliği İşletmelerindeki Yem Kullanımı Ve Besleme Uygulamaları. 12. Ulusal Zootekni Öğrenci Kongresi, 9-11 Mayıs-2016. Süleyman Demirel Üniversitesi,- Isparta, S:65.
2. Saylak, Ü, Kezer, İ., Kaçmaz, Y., **Denli, M.**, 2016. Diyarbakır İlinde Tüketicilerin Bal Tüketim Alışkanlıkları. 12. Ulusal Zootekni Öğrenci Kongresi, 9-11 Mayıs-2016. Süleyman Demirel Üniversitesi,- Isparta, S:27.
3. TATAR, A.M., ŞEKER, Ş., TANGÜL, A.V., TAŞ, F., DEMİR, E. ve TUTKUN, M., 2016. Süt Sığırcılığı İşletmelerinde Düve Yetiştiriciliğinin Önemi. 12. Ulusal Zootekni Öğrenci Kongresi, ISPARTA.
4. TATAR, A.M., DEMİR, E., TAŞ, F., ŞEKER, Ş., TANGÜL, A.V. ve TUTKUN, M., 2016. Sığır Yetiştiriciliğinin İnsan Beslenmesindeki Yeri ve Önemi. 12. Ulusal Zootekni Öğrenci Kongresi, ISPARTA.
5. TATAR, A.M., ve ODABAŞI, B., 2016. Sığırlarda Davranım Özellikleri. 12. Ulusal Zootekni Öğrenci Kongresi, ISPARTA.
6. TATAR, A.M., TAŞ, F., TANGÜL, A.V., ŞEKER, Ş., DEMİR, E. ve TUTKUN, M., 2016. Türkiye’de Yetiştirilen At Irkları ve Bazı Özellikleri. 12. Ulusal Zootekni Öğrenci Kongresi, ISPARTA.
7. Tutkun, M., Yeşilkaya, V., Tatar, A.M. 2016. Güneydoğu Anadolu Bölgesi Büyükbaş Hayvancılık Profili. 12. Ulusal Zootekni Öğrenci Kongresi, Isparta
8. Tutkun, M., İçli.Y., Tatar, A.M. 2016. Türkiye’de Hayvan Refahı Uygulamaları. 12. Ulusal Zootekni Öğrenci Kongresi, Isparta

- **SCI DERGİLERDEKİ ATIF SAYISI: 44**

- **DÜZENLENEN VEYA KATILIM SAĞLANAN TOPLANTILAR (Toplantının Adı, Konusu, Yeri, Tarihi vs.):**

1. The International Conference of the Universit}' of Agronomic Sciences and Veterinary Medicine of Bucharest Agriculture For Life, Life For Agriculture, June 9-11 2016, Bucharest, Romania.
2. Uluslararası Diyarbakır Sempozyumu, 2-5 Kasım 2016-Diyarbakır

1.2.1.5 TARIM MAKİNALARI VE TEKNOLOJİLERİ MÜHENDİSLİĞİ BÖLÜMÜ

ULUSLARARASI ATIF İNDEKSLERİNE GİREN YAYINLAR:

ULUSLARARASI HAKEMLİ DERGİLERDEKİ YAYINLAR :

1. Denli, M., Demirel, R., **Sessiz, A.**, 2016. Diyarbakır İli Hayvansal Üretime Dayalı Gıda Sanayisinin Durumu. Iğdır Üni. Fen Bilimleri Enst. Der. / *Iğdır Univ. J. Inst. Sci. & Tech.* 6(1): 133-141.
2. **Sessiz, A.**, R. Esgici., F.G. Pekitkan. 2016. The Relationship Between Mechanization and Cotton Ginning Industry. **International Scientific Journal. Mechanization in Agriculture.** ISSN 0861-9638, issue 1/2016, Sofia, Bulgaria.
3. Esgici, R., **A. Sessiz**, Y. Bayhan. 2016. The Relationship Between the Age of Combine Harvester and Grain Losses for Paddy **.International Scientific Journal. Mechanization in Agriculture.** S.18-21, ISSN 0861-9638, issue 1/2016, Sofia, Bulgaria.
4. Sogut, T., F. Ozturk, **A. Sessiz.** 2016. The effect of Previous Crop, Tillage and Source of Nitrogen an Nodul Formation , Dry Matter Accumulation and Seed Yield of Double-Crop Soybean (*Glycine max* L.Merr.) **International Scientific Journal. Mechanization in Agriculture.** S.15-21, ISSN 0861-9638, issue 3/2016, Sofia, Bulgaria.
5. **Sessiz, A.**, Y. Bayhan., S.K. Sarp., O. Erol. 2016. Determining the Effects of Canola Biodiesel on Engine Performance and Torque Rise. 2016. **International Scientific Journal. Trans and Motauto World.** S. 23-26, ISSN 2367-8399, issue 3/2016, Sofia, Bulgaria.

ULUSLARARASI KONGRE, SEMPOZYUM VS. SUNULAN YAYINLAR :

- Eliçin,A.K., F. Öztürk, F.G.Pekitkan, M.Geziçi.** 2016.“Diyarbakır ilinin güneş enerjisi potansiyeli”, Uluslararası Diyarbakır Sempozyumu. 02-05 Kasım 2016 Diyarbakır

Eliçin,A.K., F. Öztürk, F.G.Pekitkan, M.Geziçi. 2016.“Diyarbakır ilinin tarımsal yan ürün miktarı ve biyogaz kullanımı”, Uluslararası Diyarbakır Sempozyumu. 02-05 Kasım 2016 Diyarbakır

Sessiz, A., R. Esgici. 2016.Diyarbakır İlinin Tarımsal Mekanizasyon Durumu Ve Mekanizasyonunun Gelişimine İlin Tarım Makinaları İmalat Sektörünün Rolü. Uluslararası Diyarbakır Sempozyumu. 2-5 Kasım 2016. Diyarbakır.

Sessiz, A., M. Denli.2016. Diyarbakır İli Hayvancılık Sanayisinin Mevcut Durumu Ve İhtiyaçları. Uluslararası Diyarbakır Sempozyumu.

Akbolat D.,Barut Z.,Turgut M.M. ,Çelik İ., 2016. Soil CO₂ Emissions Under Conventional And Conservational Tillage Methods In Soybean Cultivation In Cukurova Plain Of Turkey

Turgut, M.M., 2016. Diyarbakır İlinde Anız Yakmaya Alternatif Koruyucu Toprak İşleme Yöntemleri ve Karşılaşılan Sorunlar. 02-05 Kasım, 2016, Diyarbakır

SCI DERGİLERDEKİ ATIF SAYISI: 40

1.2.1.6 TARIMSAL YAPILAR VE SULUMA BÖLÜMÜ:

-- ULUSLARARASI ATIF İNDEKSLERİNE GİREN YAYINLAR :

- 1) UZEN N., CETIN, O. (2016). Evaluation of Physical and Economical Water Use Indices in Two Irrigation Schemes in Southeastern Anatolia Region of Turkey. Fresenius Environmental Bulletin, 25(11), 4863-4871.
- 2) UZEN N., CETIN, O., UNLU, M (2016). Effects of Domestic Wastewater Treated by Anaerobic Stabilization on Soil Pollution, Plant Nutrition and Cotton Crop Yield. Environmental Monitoring and Assessment, 188(12), DOI: 10.1007/s10661-016-5680-x.
- 3) UZEN N., CETIN, O. (2016). Effects of Nitrogen Fertigation Frequency on Yield and Nitrogen Retention in Drip-irrigated Cotton. Journal of Plant Nutrition, 39(14), 2126-2135., DOI: 10.1080/01904167.2016.1193612

- ULUSLARARASI HAKEMLİ DERGİLERDEKİ YAYINLAR:

- ULUSLARARASI KONGRE, SEMPOZYUM VS. SUNULAN YAYINLAR:

- 1) UZEN N., CETIN, O. (2016). Institutional and Agronomic Approaches on Drought Management and Some Main Crops Cultivated in Turkey. 2nd World Irrigation Forum (Tam Metin Bildiri)
- 2) CETIN, O., UZEN, N. (2016). Raising Water Productivity Levels and Ensuring Sustainability of Irrigation for High Water Using Crops. 2nd World Irrigation Forum (Tam Metin Bildiri)
- 3) CETIN, O., UZEN, N., ALTUNTEN, H. (2016). GAP Bölgesi'nde Sulamanın iki Yönü: Üretim ve Ekonomiye Katkısı ile Çevresel Etkileri. Uluslararası Diyarbakır Sempozyumu (Özet Bildiri)
- 4) CETIN, O., UZEN, N. (2016). Land Use and Environmental Impacts of Soil Erosion in Turkey. Land Management, Cadastre and Land Conservation in Ukraine: Current State, European Perspectives (Özet Bildiri)
- 5) CETIN, O., UZEN, N., TEMİZ, M.G., BASBAG, S. (2016). Fertigation Frequency on Cotton Yield and Plant Nutrition. World Cotton Research Conference-6 (Özet Bildiri)

- ULUSAL HAKEMLİ DERGİLERDEKİ YAYINLAR:

- 1) YOLCU, R., ÜZEN, N., ÇETİN, Ö. (2016). İkinci Ürün Silajlık Mısırdaki Maksimum Net Geliri Sağlayan Sulama ve Azot Fertigasyon Stratejileri. Toprak Su Dergisi, 5(2), 59-64.

- ULUSAL KONGRE, SEMPOZYUM VS. SUNULAN YAYINLAR:

- SCI DERGİLERDEKİ ATIF SAYISI: 19

- DİĞER YAYINLAR:

- 1) ÜZEN, N., ÇETİN, Ö. 2016. Pamuk Sulaması. TZOB dergisi. Ağustos 2016: 38-41.

1.2.1.7 TOPRAK BİLİMİ VE BİTKİ BESLEME BÖLÜMÜ:

ULUSLARARASI ATIF İNDEKSLERİNE GİREN YAYINLAR: Rakamla toplam yazılacak: Toplam 3 adet

- 1- **Kara, A., Şimşek, U., Kadioğlu, S., Dumlu, S.E., Çakal, Ş., Uzun, M., Aksakal, E. and Özgöz, M.M.** 2015. Quantifying the financial losses of rangeland degradation due to reduced milk yield in the rangelands of Erzurum Province in Turkey. *The Rangeland Journal*, 37, 459–466.
- 2- **Saltuk, B., Atılğan, A., Aydın, Y., Koca, Y.K., Köse, N.,** 2016. MANURE FROM LIVESTOCK FARMING IN THE EUPHRATES BASIN AND ITS POTENTIAL ENVIRONMENTAL IMPACT ON WATER RESOURCES. Scientific Papers, Series D, Animal Science, Vol: LIX, Pp:251-257 (Alan İndeksi)

- 3- Kavur, H., Artun, O., Koca, Y.K., 2016. Evaluation of the spatial relationship between area of insecticide treatment and location of Leishmaniasis cases using geographical information systems in Adana, Turkey. Parasite, 23: 54-55. (SCI)

- SCI DERGİLERDEKİ ATIF SAYISI: 1

- 1- The influence of Zn, Fe and B applications on leaf and fruit absorption of table olive “Gemlik” based on phenological stages, Scientia Horticulturae , 198: 336-343. Atıf alan yayın: Doran, İ., Koca, Y.K., Pekkolay, B., Mungan, M., 2008. Derik Yöresi Zeytinliklerinin Beslenme Durumunun Tespiti

1.4. Proje Bilgileri

| ZİRAAT FAKÜLTESİ BİLİMSEL ARAŞTIRMA PROJE SAYISI 2016 | | | | | |
|--|------------------------------------|---------------------------------|---------------|------------------------------------|-------------------------|
| PROJELER | 2016 | | | | |
| | Önceki Yılda Devreden Proje | Yıl İçinde Eklenen Proje | Toplam | Yıl İçinde Tamamlanan Proje | Toplam Ödenek TL |
| DPT | | | | | |
| TÜBİTAK | 3 | 1 | 4 | | 1.171.396,00 |
| A.B. | | | | | |
| BİLİMSEL ARAŞTIRMA PROJELERİ | 12 | 14 | 26 | 13 | 3.239.546,00 |
| KARACADAĞ KALKINMA | | | | 1 | 204.000,00 |
| TAGEM | 2 | | 2 | 1 | 179.494,00 |
| GAP | 4 | | 4 | 2 | 1.827.000,00 |
| ULUSLARARASI | | | | | |
| DİĞER | | | | | |
| TOPLAM | 21 | 15 | 36 | 17 | 6.621.436,00 |

BÖLÜMLER PROJE BİLGİLERİ

1.4.1. TARLA BİTKİLERİ BÖLÜMÜ PROJE BİLGİLERİ

| TARLA BİTKİLERİ BÖLÜMÜ BİLİMSEL ARAŞTIRMA PROJE SAYISI 2016 | | | | | |
|--|------------------------------------|---------------------------------|---------------|------------------------------------|-------------------------|
| PROJELER | 2016 | | | | |
| | Önceki Yılda Devreden Proje | Yıl İçinde Eklenen Proje | Toplam | Yıl İçinde Tamamlanan Proje | Toplam Ödenek TL |
| DPT | | | | | |

| | | | | | |
|---|---|---|---|---|----------------|
| TÜBİTAK | 2 | | | | 684.396,00 |
| A.B. | | | | | |
| BİLİMSEL ARAŞTIRMA PROJELERİ | 2 | 5 | 1 | 1 | 77.28 |
| KARACADAĞ KALKINMA | | | | 1 | |
| TAGEM | 1 | | | | 122.494 |
| GAP | 1 | | | | 216.00 |
| ULUSLARARASI | | | | | |
| DİĞER | | | | | |
| TOPLAM | | | | | 1099.77 |

1.4.1 TARLA BİTKİLERİ BÖLÜMÜ:

A. DEVAM EDEN PROJELER (Adı, destekleyen kuruluş, süresi, bütçesi): Toplam yazılacak: **16**

1. Endemik Tunceli Sarımsağının (*Allium Tuncelianum*) Olgunlaşmamış Embriyo Ve Soğanlarının In Vitro Rejenerasyonu Üzerine Çalışmalar. DÜBAP Projesi (ZİRAAT-16.003), 2016-2017 (Bütçe 7.300 TL) (Devam ediyor)
2. Diyarbakır Koşullarında İkinci Ürün Silajlık Mısır Çeşitlerinde Farklı Ekim Zamanlarının Verim ve Kalite Özelliklerine Etkisinin Araştırılması 12.300 TL (Devam ediyor).
3. Sater (*Satureja hortensis* L.) Bitkisinin İnvitro Çoğaltımı ve Etken Madde Varyabilitesi Üzerine Çalışmalar, Ziraat.15.007, 1 yıl, 6900TL(Devam ediyor)
4. Farklı Kabuk Rengine Sahip Susam (*Sesamum Indicum* L.) Çeşitlerinde Verim Ve Kalite Özelliklerinin Belirlenmesi. DÜBAP Projesi (ZİRAAT 16.005. D6), 2016-2018 (Bütçe: 7 342 TL) (Devam ediyor).
5. Türkiye'nin Farklı Bölgelerinden Toplanan Susam (*Sesamum Indicum* L.) Populasyonlarının Verim Ve Verim Özelliklerinin Belirlenmesi. DÜBAP Projesi (ZİRAAT 16.004. D6), 2016-2018 (Bütçe: 6 600 TL) (Devam ediyor).
6. Moleküler Teknolojiler Kullanılarak *Verticillium Solgunluk* Hastalığına Dayanıklı, Lif Verimi ve Kalitesi Yüksek Pamuk Hatlarının Geliştirilmesi-214O087-2015-2017, (Bütçe: 481.619,00TL) Yürütücü-(Devam Ediyor)
7. Dicle Nehri Havzasında toprak nem ölçümleri ile Radar İmgeleri arasındaki ilişkiyi saptama ve bu ilişkiye dayalı Toprak Neminin Tahmini- 114E543 (EEEAG)- 2015-2017- Araştırmacı (Devam Ediyor)
8. Üzerlik Tohumun (*Peganum harmala*) Süperkritik Karbondioksit Ortamında Ekstraksiyonunun Araştırılması- BAP ZF.15.004- Yürütücü-2016-2018-(Bütçe:199.400 TL)

9. Pamukta Su Stresinin Fizyolojik Bazı Parametreler İle İncelenmesi-13-ZF-30- Yürütücü-2013-2017-(Bütçe: 98.000) (Devam ediyor)
10. Elazığ Merkez İlçeye Bağlı Hal Köyünde Korunan ve Otlanan Meraların Bitki Tür ve Kompozisyonları ile Ot Verim ve Kaliteleri Bakımından Karşılaştırılması. DÜBAP Projesi (14-ZF-90), 2014-2016 (Bütçe: 10.000 TL) (Devam ediyor).
11. Mısır ıslahında dihaploid teknolojisi ile anaç geliştirilmesi. 2015-2018. Proje Yürütücüsü: Doç. Dr. Mehmet YILDIRIM. Bütçe: 122.494 TL. TAGEM. (Araştırmacı) (Devam ediyor)
12. İmidazolinone Herbisitlere Toleranslı (Clear Field) Buğday Çeşitlerinin Geliştirilmesi. 2014-2016. Proje Yürütücüsü: Prof. Dr. Bekir BÜKÜN. Bütçe:..... TL. Güneydoğu anadolu projesi bölge kalkınma idaresi başkanlığı. (Devam ediyor)
13. Dicle Üniversitesi Fen Bilimleri Enstitüsü Dergisinin Yayımlanması Projesi. 2016-2019. Proje Yürütücüsü: Doç. Dr. Mehmet YILDIRIM. Bütçe: 25.000 TL. DÜBAP. (Devam ediyor)
14. Makarnalık Buğdayda Fizyolojik ve Morfolojik Parametrelerin Verim ve Kalite ile Olan İlişkinin Belirlenmesi. 2015-2017. Proje Yürütücüsü: Prof. Dr. Cuma AKINCI. Bütçe: 13.800 TL. DÜBAP. (Devam ediyor)
15. Mercimek genotiplerinde Tebeşirleşmenin belirlenmesi TUBİTAK, (Danışman) TOVAG 214O024 2 YIL, 80.000(Devam ediyor)
16. Güneydoğu Anadolu Bölgesine Uygun Nohut Ve Mercimek Çeşit Ve Hatlarının Belirlenmesi, 214O118 Nolu TUBİTAK, Proje Yürütücüsü 2 YIL, 60.000 TL. (Devam ediyor)
17. Bazı Yerel Mısır Genotiplerinde SSR Yöntemiyle Genetik Çeşitliliğinin Belirlenmesi DÜBAP Projesi (ZİRAAT.16.006), 2016-2018 (Bütçe: 7.379,48 TL) (Devam ediyor).

B. TAMAMLANAN PROJELER (Adı, destekleyen kuruluş, süresi, bütçesi): 2

1. Tarımsal Atıklardan Enerji Üretimi TRC2/15/YE-02/0030- Araştırmacı, 2015-2016, (Bütçe: 634.396,00TL)
2. Diyarbakır İli Endemik Bitkilerin Tıbbi Ve Aromatik Yönünden Değerlendirme Olanaklarının Araştırılması-Bap-2017-2019-Yürütücü-190.865 TL

C. SUNULAN PROJELER (Adı, destek için sunulan kuruluş, süresi, bütçesi): 1

1. Sürdürülebilir yeni tarım sistemlerinin geliştirilmesinde kullanılmak amacıyla Güneydoğu Anadolu Bölgesi doğal florasında bulunan bazı tek yıllık *Medicago* ve

Trifolium taksonlarının toplanması ve Islah Öncesi karakterizasyonu (TUBİTAK-1001, 32 ay, 355.173,70 TL)

ÖNCEKİ YILDAN DEVAM EDEN (DÜBAP)

Patentler/Çeşit Tescili

1. Önder İki Sıralı Yemlik Arpa Çeşidi, Patent Başvuru Sahipleri: Cuma Akıncı, Mehmet Yıldırım, Önder Albayrak,
2. Sena Makarnalık Buğday Çeşidi, Patent Başvuru Sahipleri: Cuma Akıncı, Mehmet Yıldırım, Önder Albayrak,

1.4.2 BAHÇE BİTKİLERİ BÖLÜMÜ:

| BAHÇE BİTKİLERİ BÖLÜMÜ | | | | | |
|---|------------------------------------|---------------------------------|---------------|------------------------------------|-------------------------|
| BİLİMSEL ARAŞTIRMA PROJE SAYISI 2016 | | | | | |
| PROJELER | 2016 | | | | |
| | Önceki Yılda Devreden Proje | Yıl İçinde Eklenen Proje | Toplam | Yıl İçinde Tamamlanan Proje | Toplam Ödenek TL |
| DPT | | | | | |
| TÜBİTAK | | | | | |
| A.B. | | | | | |
| BİLİMSEL ARAŞTIRMA PROJELERİ | 2 | 1 | 3 | 2 | 840.000 |
| KARACADAĞ KALKINMA | | | | 1 | 204.000 |
| TAGEM | | | | | |
| GAP | | | | | |
| ULUSLARARASI | | | | | |
| DİĞER | | | | | |
| TOPLAM | | | | | |

A. DEVAM EDEN PROJELER (Adı, destekleyen kuruluş, süresi, bütçesi)

1. Doç. Dr. Mikdat ŞİMŞEK. Dicle Üniversitesi Kampüsünde Açık ve Yeşil Alan Sisteminin Planlanması ve Yönetimi, DÜBAP, 24 ay, 634.000 TL
2. Songül AKIN, Muhittin TUTKUN, Abdurrahman KARA Tarımsal Üretici Birliklerinin Kırsal ve Tarımsal Kalkınmadaki Rolü ve Uygulama Etkinliği. DÜBAP, 9000 TL. 2014-2017
3. Bahçe Bitkileri Bölümü Araştırma ve Uygulama Ünitelerinde Alt Yapı Tamamlama Projesi, DÜBAP, 599.000, 2015-2018

B. TAMAMLANAN PROJELER

1. Doç. Dr. Gültekin ÖZDEMİR Diyarbakır İlinde Organik Üzüm Yetiştiriciliğinin Yaygınlaştırılması, Karacadağ Kalkınma Ajansı, 12 ay, 204.000 TL
2. Mikdat ŞİMŞEK. Bazı Ağaç ve Çalılıarın Diyarbakır'a Adaptasyonu Üzerine Bir Araştırma (14-ZF-119). Alt yapı geliştirme projesi, BAP, Yürütücü, 2014-2016, 200.000 TL.
3. Doç. Dr. Hüseyin KARATAŞ. Mardin İlinde Yetiştirilen Üzüm Çeşitlerinin Verim ve Kalite Özelliklerinin Belirlenmesi.2015-2016, 5.800 TL
4. Abdurrahman KARA, Songül AKIN Halk Elinde Küçükbaş Hayvan Islahı Ülkesel Projelerinin Etkinliğinin Değerlendirilmesi Sorunlar ve Çözüm Önerileri. TAGEM 62 000.2015-2016

C. SUNULAN PROJELER (Adı, destek için sunulan kuruluş, süresi, bütçesi)

1. Doç. Dr. Gültekin ÖZDEMİR Üzümün Katma Değerli Farklı Ürünlere Dönüştürülmesi ve Besin İçeriklerinin Belirlenmesi, GAP Bölge Kalkınma İdaresi Başkanlığı, 12 ay, 341.000 TL

1.4.3 BİTKİ KORUMA BÖLÜMÜ:

Proje Bilgileri

| BİTKİ KORUMA BÖLÜMÜ | | | | | |
|---|------------------------------------|---------------------------------|---------------|------------------------------------|-------------------------|
| BİLİMSEL ARAŞTIRMA PROJE SAYISI 2016 | | | | | |
| PROJELER | 2016 | | | | |
| | Önceki Yılda Devreden Proje | Yıl İçinde Eklenen Proje | Toplam | Yıl İçinde Tamamlanan Proje | Toplam Ödenek TL |
| DPT | | | | | 353.000 |
| TÜBİTAK | 1 | | 1 | | 353.000 |
| A.B. | | | | | |
| BİLİMSEL ARAŞTIRMA PROJELERİ | 7 | | 13 | 5 | 1.183.666 |
| KARACADAĞ KALKINMA | | | | | |
| TAGEM | 1 | | 2 | 1 | 57.000 |
| GAP | | | | 1 | 250.000 |
| ULUSLARARASI | | | | | |
| DİĞER | | | | | |
| TOPLAM | 1 | | 1 | 2 | 490.000 |

A. DEVAM EDEN PROJELER (Adı, destekleyen kuruluş, süresi, bütçesi):

- İstilacı Yabancı Bitki Türleri İçin Takip ve Bilgi Sisteminin (İBİL-İstilacıları Bil) Oluşturulması. TÜBİTAK Projesi (113 O 790 TÜBİTAK COST) (Bütçe: 353.000TL)
- Diyarbakır ili park ve bahçelerdeki Coccoidea üst familyasına ait türlerinin belirlenmesi. DÜBAP Projesi (ZİRAAT.16.014), 2016-2018 (Bütçe: 6,466.40 TL) (Devam ediyor).

3. GAP Bölgesi Biber Yetiştiriciliğinde Kök Çürüklük Etmenlerinin Belirlenmesi, Etkin Patojenin Moleküler Karakterizasyonu ve Mücadelesinde Mikorizanın Etkinliğinin Araştırılması (Harran Üniversitesi Fen Bilimleri Enstitüsünde kayıtlı Ayşin Bilgilinin Doktora Projesi) Destekleyen Kurumlar TAGEM (40.000) ve Harran Üniversitesi (HÜBAK 15.000)
4. Diyarbakır ili'nin merkez Kayapınar, Ergani ve Bismil ilçelerinde domates üretim alanlarındaki bakteriyel hastalıkların morfolojik ve biyokimyasal özelliklerine bağlı tanıları ve yaygınlık oranlarının belirlenmesi (Sekan Bayman'ın Yüksek Lisans Projesi) Destekleyen Kurumlar =DUBAB, iki yıl süreli, 7350 TL
5. Bazı kültür arpa çeşitleriyle yabancı arpa genotiplerinin arpa yaprak lekesi (*Rhynchosporium secalis*) hastalığına karşın duyarlılıklarının belirlenmesi (Şengül Öztürk' ün Yüksek Lisans Projesi) Destekleyen Kurumlar =DUBAB, iki yıl süreli, 2850 TL
6. Bitki Koruma Bölümü Araştırma Altyapısının Güçlendirilmesi Projesi, 2 yıl, Destekleyen Kurumlar =DUBAB 535.000 TL
7. Güneydoğu Anadolu Bölgesi Pamuk Alanlarındaki Zararlı ve Doğal Düşmanların Tespiti. Proje Yürütücüsü, DÜBAP Proje No:13-ZF-115, 40.000 TL.
Diyarbakır ili Pamuk Ekim Alanlarında Bulunan Yeşilkurt (*Helicoverpa armigera* Hübner Lep:Noctuidae)'un Popülasyon Dalgalanmasının Belirlenmesi (YÜKSEK LİSANS Projesi). Proje Yürütücüsü, DÜBAP Proje No:14-ZF-99, 5.000 TL.
8. Güneydoğu Anadolu Bölgesi Pamuk Alanlarındaki Zararlı ve Doğal Düşmanların Tespiti. Proje Yürütücüsü, DÜBAP Proje No:13-ZF-115, 40.000 TL.

B. TAMAMLANAN PROJELER (Adı, destekleyen kuruluş, süresi, bütçesi):

1. Karacadağ Çeltiği Üretim Alanlarında Sorun Olan Yabancı Otlar Üzerindeki Fungal Etmenlerin Tespiti ve Bio-Etkinlik Potansiyellerinin Araştırılması. DÜBAP Projesi (12-ZF-71), 2012-2016 (Bütçe: 120.000 TL)
2. Domuz Pıtrağı (*Xanthium strumarium* L.)'nın Fungal Patojenlerle Biyolojik Mücadele Olanaklarının Araştırılması. TAGEM Projesi (TAGEM-BS-11/07-01/04-02) (Bütçe: 17.000 TL)
3. Diyarbakır İlinde Organik Üzüm Yetiştiriciliğinin Yaygınlaştırılması Projesi (TRC2/15/GAP ODZ-02/0006) (Bütçe:250000)
4. Bingöl ve Isparta illerinde elma yetiştirilen alanlarda görülen kara leke hastalığı etmeni *Venturia inaequalis* [(Cooke) G.Winter 1875] izolatlarında morfolojik ve moleküler karakterlerin tanımlanması DUBAB (Bütçe:5000 TL)

- 5 Yaygın Olarak Kullanılan Bazı Pestisitlerin Yumurta Parazitoiti *Telenomus busseolae* Gahan (Hymenoptera: Scelionidae)'ye Etkileri, DÜBAP, 3 YIL, 152.000 TL.

1.4.4 ZOOTEKNİ BÖLÜMÜ:

PROJELER

A. DEVAM EDEN PROJELER (Adı, destekleyen kuruluş, süresi, bütçesi)

1. Yerli ve Yabancı Yumurtacı Hibritlerin Verim Performanslarının Zenginleştirilmiş Kafes ve Serbest Dolaşımli Yetiştirme Koşullarında Belirlenmesi (TAGEM-15/ARGE/16) M.DENLİ, (2015-2017)
2. Organik Etlik Tavuk Yetiştiriciliğinin Yaygınlaştırılması Projesi M.DENLİ (2016-2017) TRC2/16/GAP ODZ-02/0001 Proje Bütçesi: 341.000 TL
3. Hayvansal Atık Kökenli Model Biyogaz Tesisinin Kurulması Araştırması, GAP+DÜBAP. (2015-2017) Proje Bütçesi: 510.000 TL Projede Araştırmacı (MTUTKUN)
4. Romanov x İvesi Melezi Koyunlarda Kan ve Bazı Hormon Parametrelerinin Yıllık Değişimleri (2016-2019) DÜBAP: 60.000 TL

B.

C. TAMAMLANAN PROJELER (Adı, destekleyen kuruluş, süresi, bütçesi)

1. Güneydoğu Anadolu Bölgesi Koşullarına Uyum Sağlamış Koyun Tipinin Geliştirilmesi Projesi (DUBAP, GAP 5 YIL) (ŞİRELİ, H.D., N. TEKEL)
2. Yem ve Hayvan Besleme Giderlerinin Azaltılması Üzerine Bir Araştırma” DÜBAP-2012, 3 yıl (60 000 TL) (R. DEMİREL, M. Denli,)
3. Zenginleştirilmiş Kafes Sisteminin Beyaz ve Kahverengi Yumurtacı Genotiplerin Yumurta Verim ve Kalitesine Etkileri, DÜBAP-2014, 3 Yıl (507 700 TL) (M. Denli, MTutkun)
4. Behavioral Patterns Of Goats, Yüzüncü yıl Üniversitesi Bilimsel Araştırma Projeleri Koordinasyon Birimi, 4 ay (2016), 4000 TL (D.Şireli, AM.Tatar)
5. Norduz, Karakaş ve Zom Koyunlarında Kıl Folikül Sayısı ve Oranlarının Karşılaştırmalı Analizi, 100. Yıl Üniv. BAP. 7 ay, 3900TL.
6. Van İli Norduz ve Diyarbakır İli Zom Koyunlarının Bazı Yapağı Karakterlerinin Karşılaştırmalı Analizi. 100. Yıl Üniv. BAP., 16 ay, 9000TL

C. SUNULAN PROJELER (Adı, destek için sunulan kuruluş, süresi, bütçesi)

1.4.5 TARIMSAL YAPILAR VE SULAMA BÖLÜMÜ BİLİMSEL ARAŞTIRMA PROJE SAYISI 2016

PROJELER

| TARIMSAL YAPILAR VE SULAMA BÖLÜMÜ BİLİMSEL ARAŞTIRMA PROJE SAYISI 2016 | | | | | |
|---|-------------------------------------|---------------------------------|---------------|------------------------------------|-------------------------|
| PROJELER | 2016 | | | | |
| | Önceki Yıldan Devreden Proje | Yıl İçinde Eklenen Proje | Toplam | Yıl İçinde Tamamlanan Proje | Toplam Ödenek TL |
| DPT | - | - | - | - | - |
| TÜBİTAK | | 1 | 1 | - | 134000 |
| A.B. | - | - | - | - | - |
| BİLİMSEL ARAŞTIRMA PROJELERİ | - | - | - | - | - |
| KARACADAĞ KALKINMA | - | - | - | - | - |
| TAGEM | - | - | - | - | - |
| GAP | - | - | - | - | - |
| ULUSLARARASI | - | - | - | - | - |
| DİĞER | - | - | - | - | - |
| TOPLAM | - | 1 | 1 | - | 134000 |

A DEVAM EDEN PROJELER (Adı, destekleyen kuruluş, süresi, bütçesi)

- 1) Pamukta Yüzey ve Yüzeyaltı Damla Sulamada FAO-56 Penman-Monteith Esasına Dayalı Gerçek-Zamanlı Sulama Programı ve Yöntemlerin Karşılaştırılması, TÜBİTAK 1001 PROJESİ, 2016 (Devam Ediyor) (118150,00 TL bütçeli)

B. DEVAM EDECEK OLAN PROJELER:

C. SUNULAN PROJELER:

Farklı Sulama ve Ekim Yöntemlerinin Makarnalık Buğdayda Verim, Su Kullanım Etkinliği ve Net Gelir Yönünden Karşılaştırılması

1.4.6 TARIM MAKİNALARI VE TEKNOLOJİLERİ MÜHENDİSLİĞİ BÖLÜMÜ

| TARIM MAKİNALARI VE TEKNOLOJİLERİ MÜHENDİSLİĞİ BÖLÜMÜ | | | | | |
|--|------------------------------------|---------------------------------|---------------|------------------------------------|---|
| BİLİMSEL ARAŞTIRMA PROJE SAYISI 2016 | | | | | |
| PROJELER | 2016 | | | | |
| | Önceki Yılda Devreden Proje | Yıl İçinde Eklenen Proje | Toplam | Yıl İçinde Tamamlanan Proje | Toplam Ödenek TL |
| DPT | | | | | |
| TÜBİTAK | | | | | |
| A.B. | | | | | |
| BİLİMSEL ARAŞTIRMA PROJELERİ | | 2 | 2 | | 398.077,00 TL 100.00 TL (Araştırmacı olarak yer almaktayız) Toplam: 498.000 TL |
| KARACADAĞ KALKINMA | | | | | |
| TAGEM | | | | | |
| GAP | 1 | | 1 | | 510.000 TL |
| ULUSLARARASI | | | | | |
| DİĞER | | | | | |
| TOPLAM | | | | | |

100. **DEVAM EDEN PROJELER** (Adı, destekleyen kuruluş, süresi, bütçesi)

| | | |
|--|---------|---------------|
| Tarım Makinaları ve Teknolojileri Mühendisliği Bölümü'nün Araştırma ve Uygulama Alt Yapısının İyileştirilmesi | BAP | 398.077,00 TL |
| Makinalı Hasat İçin Defoliant Uygulama Zamanı, Dozu Ve Uygulama Yönteminin Pamuk Verimi Ve Lif Kalite Özelliklerine Etkisinin Belirlenmesi | BAP | 100.001,62 TL |
| Hayvansal Atıklara Dayalı Model bir Biyogaz Tesisi Kurumu | GAP-BAP | 510.000 TL |

B. TAMAMLANAN PROJELER (Adı, destekleyen kuruluş, süresi, bütçesi)

C. SUNULAN PROJELER (Adı, destek için sunulan kuruluş, süresi, bütçesi)

DİĞER

Deney raporu: Bölümümüz tarafından 2016 yılında 15 adet deney raporu düzenlenmiştir.

1.4.7 TOPRAK BİLİMİ VE BİTKİ BESLEME BÖLÜMÜ:

| TOPRAK BİLİMİ VE BİTKİ BESLEME BÖLÜMÜ | | | | | |
|--|------------------------------------|---------------------------------|---------------|------------------------------------|-------------------------|
| BİLİMSEL ARAŞTIRMA PROJE SAYISI 2016 | | | | | |
| PROJELER | 2016 | | | | |
| | Önceki Yıdan Devreden Proje | Yıl İçinde Eklenen Proje | Toplam | Yıl İçinde Tamamlanan Proje | Toplam Ödenek TL |
| DPT | | | | | |
| TÜBİTAK | | | | | |
| A.B. | | | | | |
| BİLİMSEL ARAŞTIRMA PROJELERİ | | | | | |
| KARACADAĞ KALKINMA | | | | | |
| TAGEM | | | | | |
| GAP | | | | | |
| ULUSLARARASI | | | | | |

| DİĞER | | | | | |
|--------|--|--|--|--|--|
| TOPLAM | | | | | |

A. DEVAM EDEN PROJELER

- 1- Halk Elinde Küçükbaş Hayvan Islahı Ülkesel Projelerinin Etkinliğinin Değerlendirilmesi, Sorunlar ve Çözüm Önerileri, Gıda, Tarım ve Hayvancılık Bakanlığı ARGE Programı, 1 yıl, 65.246 TL (DÜBAP Koordinatörlüğü de projeye ayrıca %50 ek bütçe sağlamıştır.)

B. TAMAMLANAN PROJELER (Adı, destekleyen kuruluş, süresi, bütçesi) :

IV KURUMSAL KABİLİYET VE KAPASİTENİN DEĞERLENDİRİLMESİ

A Üstünlükler

1. İyi yetişmiş, genç ve çalışma arzusu yüksek akademisyenlere sahip olunması
2. Modern bir hizmet binasına sahip olunması
3. Araştırma ve uygulamalar için yeterli ve uygun arazi varlığı
4. Öğrenci sayısının yeterli oluşu
5. Büyük proje ve kongre deneyimi olması
6. Tohumluk üretimi konusunda altyapı ve birikimin olması
7. Tam otomasyonlu fide-fidan üretim serasının bulunması
8. Yeniliklere ve değişime açık olunması

B Zayıflıklar

1. Fakültenin öğretim elemanı, idari ve teknik personelinin sayısal olarak yetersiz kalması
2. Temel bilim derslerinde laboratuvar uygulamalarının yapılamaması
3. Staj ve mesleki uygulamanın yetersiz kalması
4. Bazı anabilim dallarında doktora programının henüz açılmamış olması
5. Öğrencilerle ve mezunlarımızla her düzeyde iletişimin yetersiz kalması
6. Öğretim elemanlarının yabancı dil ve pedagojik formasyona yeterince eğilememesi
7. Uluslararası ilişkilerin zayıf düzeyde kalması
8. Araştırmaların; akademik kaygılar nedeniyle yerel sorunlara yönelik olmayışı, çok disiplinli ve evrensel ölçülerde yapılamayışı Araştırmaların çok azının desteklenmiş olması
9. Laboratuvarların sayı ve donanım yönüyle eksik kalması
10. Sosyal aktivitelerin yetersiz kalması

11. Paydaşlarla ortak aktivitelerde yetersizlik
12. Sportif faaliyetlerde zayıf kalınması
13. Kampüs ile Fakülte arasındaki ulaşımındaki yetersizlik
14. ÖSYM giriş puanlarının düşük olmasına paralel gelen öğrenci profilinin zayıf olması
15. Araştırma görevlisi sayısının azlığı
16. Araştırma ve üretim için gerekli işçilerin olmaması
17. Güncel teknoloji ve beklentileri karşılayacak fiziki alt yapı ve donanım eksikliği
18. Disiplinler arası nitelikli ve özel sektör destekli entegre araştırma projesi üretiminin yetersizliği,
19. Kaynak bulmadaki yetersizlikler
20. Üreticilerle yeterli işbirliğinin sağlanmaması

C Değerlendirme

2016 yılına ait faaliyet raporunda yer alan mal ve hizmetlerin gerçekleşmesinde büyük bir azim ve çaba sarf edilmiştir. Öğretim elemanlarımızın özverili çabalarında dolayı sağlanan bu gelişmeler sayesinde 2015-2016 Eğitim-Öğretim yılı başarılı ve verimli geçmiştir. 2017 yılında da aynı kararlılık ve çabayla sağlanan bu olumlu gelişmelerin daha ileri bir aşamaya taşınması temel hedefimizdir.

V ÖNERİ VE TEDBİRLER

Fakültemizde eğitim-öğretim bilimsel araştırma ve yayın faaliyetleri ile idari faaliyetlerin sağlıklı ve verimli bir şekilde yürütülmesini sağlamak, kamuya tarımsal faaliyetlerle ilgili danışmanlık yapmak ve yön vermek için akademik alanda güçlü bir kadroya ve yeterli bir alt yapıya sahip olmak temel koşuldur. Güçlü bir kadro sorunların çözümünde etkili bir rol oynadığı gibi geleceğe yönelik plan ve projelerinin de önünü açmaktadır. Öncelikli olarak akademik personel sayısının yeterli düzeye çıkarılması ve var olan alt yapının iyileştirilmesi ve geliştirilmesi önem arz etmektedir. Destek hizmetlerini sunmakta olan idari yapıda görev yapan personelin nitelikli olması hizmetlerin gerçekleştirilmesine ayrı bir katkı sağlamaktadır. Fakülte olarak mevcut yapının geliştirilmesi için çalışmalarımız 2017 yılında da artan bir hızla devam edecektir.

VI FAALİYETLERE İLİŞKİN GÖRSELLER



Böcek Okulu



Lider Çocuk Tarım Kampı



Öğrencilere budama uygulaması



Mezuniyet Töreni



Kermes etkinliđi



Öđrencilerle fidan dikme etkinliđi



Öđrenci Kahvaltı Etkinliđi