



SUNUŞ

1973 yılında kurulan Dicle Üniversitesi bölgenin ilk üniversitesidir. 45 yıllık köklü geçmişiyle inşa ettiği bilimsel, eğitim, sağlık, sosyal ve kültürel alanlarda hizmet üretkenliğini sürdürmektedir. Güçlü bölgesel etkisi olan, uluslararası araştırma kalitesi ve toplumsal faydayı ön planda tutan Dicle Üniversitesi; sağlık ve eğitimde, teorik ve uygulamalı araştırma faaliyetleri yapmaktadır.

Bu plan döneminde öncelikle sağlık, eğitim, araştırma, uluslararası, girişimcilik kalitesini sürekli artırmayı, çıktılarını toplumsal faydaya dönüştürmeyi hedefleyen Dicle Üniversitesi; dinamik, girişimci bir üniversite olarak bölgesel, ulusal ve uluslararası alanlardaki güçlü bir üniversite olmayı amaçlamaktadır.

Dicle Üniversitesi, bilim ve teknolojide öncü olmayı, ulusal ve uluslararası alandaki paydaşlar ile güçlü bir işbirliği ve iletişim ağı kurmayı, yaşanabilir kampüs yaratmayı, bölgenin ekonomik, sosyal ve kültürel yaşamına katkıda bulunmayı hedeflemektedir.

Dicle Üniversitesinin yerli ve milli ürün alanında öne çıkmasını destekleyecek amaç ve hedeflere öncelik verilecektir. Ortağı olduğu Teknokent aracılığı ile araştırma alt yapısının güçlendirilmesi hedeflenirken, eğitim kalitesi de yükseltilmeye devam edecektir.

Bu yaklaşım ile Dicle Üniversitesi, 2020-2024 yıllarını kapsayan beş yıllık stratejik planını uygulamaya koymaktadır. Sınırlı kaynaklar ile sürekli artan beklenti ve ihtiyaçları karşılamaya çalışan üniversitelerin, kaynaklarını planlı ve programlı bir şekilde kullanmaları ile sonuçlarını izlemeleri hayati önem taşımaktadır.

2023 Yılı Performans Programı, Program Bütçe Rehberine göre düzenlenmiştir. Program Bütçede belirlenen alanlarda, Üniversitemiz stratejik planına uygun olarak faaliyetler belirlenmiştir. Bu doğrultuda performans programında; Üniversiteler için tanımlanan program, alt program ve faaliyetlere yer verilmiştir. Faaliyetler Üniversitemiz 2023 yılı bütçesine uygun olarak maliyetlendirilmiştir.

Dicle Üniversitesi, belirlediği plan, program ve hedefler dâhilinde yürüttüğü hizmet ve faaliyetlerini, bilgi yönetim sistemlerini kullanarak izleyen, değerlendiren, sonuçlarını kamuoyu ile paylaşan ve bu çerçevede mükemmelliği hedefleyen üniversite olma politikasını devam ettirecektir.

Prof. Dr. Mehmet KARAKOÇ

Rektör

1-GENEL BİLGİLER

Üniversitemizin Tarihsel Gelişimi

Bilim ve eğitime önem veren, ülkemize, insanlığa yararlı bilgi üreten ve yetkin bireyler yetiştiren Dicle Üniversitesinin ilk temelleri 1966 yılında Ankara Üniversitesi Tıp Fakültesi bünyesinde öğrenime açılan Diyarbakır Tıp Fakültesi, bugünkü Dicle Üniversitesinin temelini oluşturmuştur. 1969 yılında öğrencilerini Diyarbakır'a naklederek Ankara Üniversitesine bağlı bir fakülte olarak faaliyetini sürdürmüştü ve 30.11.1973 tarih ve 14728 sayılı Resmi Gazete'de yayımlanan 1785 sayılı Kanun ile Diyarbakır Üniversitesi fiilen kurulmuştur. 2547 sayılı Yükseköğretim Kanununun yürürlüğe girmesinden sonra 1982 yılında çıkartılan 41 sayılı Kanun Hükmünde Kararname uyarınca Diyarbakır Üniversitesi'nin adı Dicle Üniversitesi olarak değiştirilmiştir. Dicle Üniversitesi, Diyarbakır'ın doğu kısmında 19.717 dönüm kampüs alanı üzerinde yerleşiktir. Toplam kullanılabilir kapalı alanı 463.016 m² 'dir. Diyarbakır il merkezinde bulunan kampüsün dışında, Ergani, Çermik, Çüngüş, Bismil, Silvan, Kulp ve Lice ilçelerinde de Meslek Yüksekokulları mevcuttur. Dicle Üniversitesi'nin 2022 Haziran ayı itibarıyla, 1834 Akademik, 1628 idari, 533 sözleşmeli ve 2221 sürekli işçi olmak üzere 6216 personeli ile 33064 öğrencisi mevcuttur. Üniversite, sunmakta olduğu öğretim hizmetleri dışında 1226 yataklı Eğitim ve Araştırma Hastanesi ve kompleksiyle aynı zamanda bölgenin sağlık merkezi konumundadır. Dicle Üniversitesi'nin Araştırma Hastanesi'nde ileri düzeyde sağlık hizmeti verilmektedir. Ayrıca Üniversitemiz Bünyesinde kurulan Dicle Üniversitesi Ağız ve Diş Sağlığı Uygulama ve Araştırma Merkezi (Hastane); Toplumun ağız ve diş sağlığını ilgilendiren konularda ileri tanı ve tedavi yöntemlerini sunmaktadır. Dicle Üniversitesi, bölgede ihtiyaç duyulan hemen her alandaki meslek elemanlarını yetiştiren, ulusal ve uluslararası düzeyde araştırmalar yapan ve bölge ekonomisine yönelik projeler üreten en önemli bölge kurumlarından biridir. 80 civarında öğrenci kulüplerinin kültür-sanat faaliyetleri ve üniversite takımlarının ulusal ve uluslararası alandaki yüksek sportif başarıları; bir taraftan kent yaşamına hareket getirirken diğer taraftan gençlerin sosyalleşmesine, kurum ve devlete olan aidiyetlerinin güçlenmesine, ayrıca üniversiteyi özendirerek "modern topluma" geçişte önemli bir işlev görmektedir.

A-Yetki, Görev ve Sorumluluklar

Yükseköğretimle ilgili amaç ve ilkeleri belirlemek ve bütün yükseköğretim kurumlarının ve üst kuruluşlarının teşkilatlanma, işleyiş, görev, yetki ve sorumlulukları ile eğitim-öğretim, araştırma, yayım, öğretim elemanları, öğrenciler ve diğer personel ile ilgili esasları bir bütünlük içinde düzenlemek amacı ile 2547 sayılı Yükseköğretim Kanunu 1981 yılında yürürlüğe girmiştir. Yükseköğretim kurumları ve üst kuruluşların yetki görev ve sorumlulukları Türkiye Cumhuriyeti Anayasası'nın 130 ve 131. maddeleri ile düzenlenmiştir.

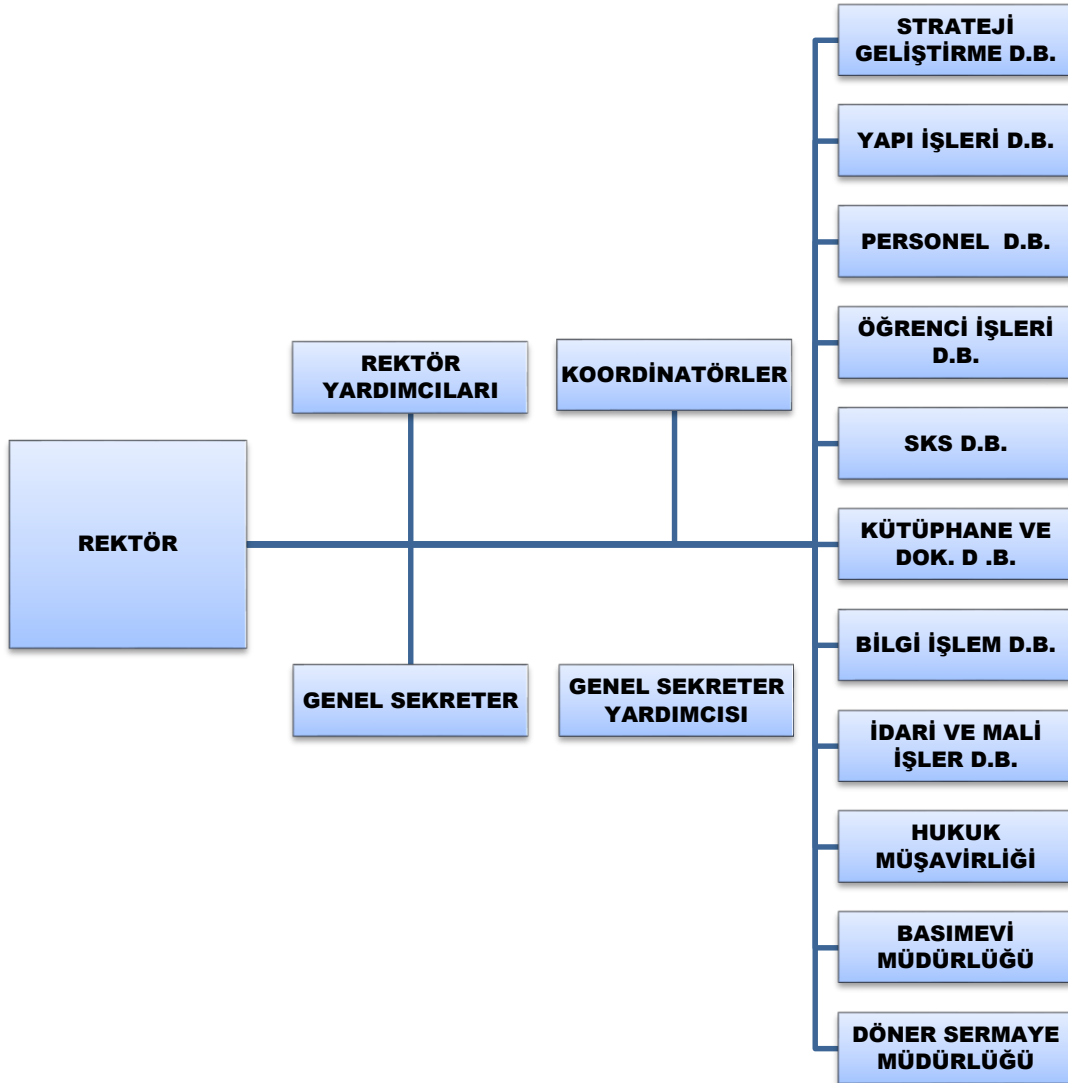
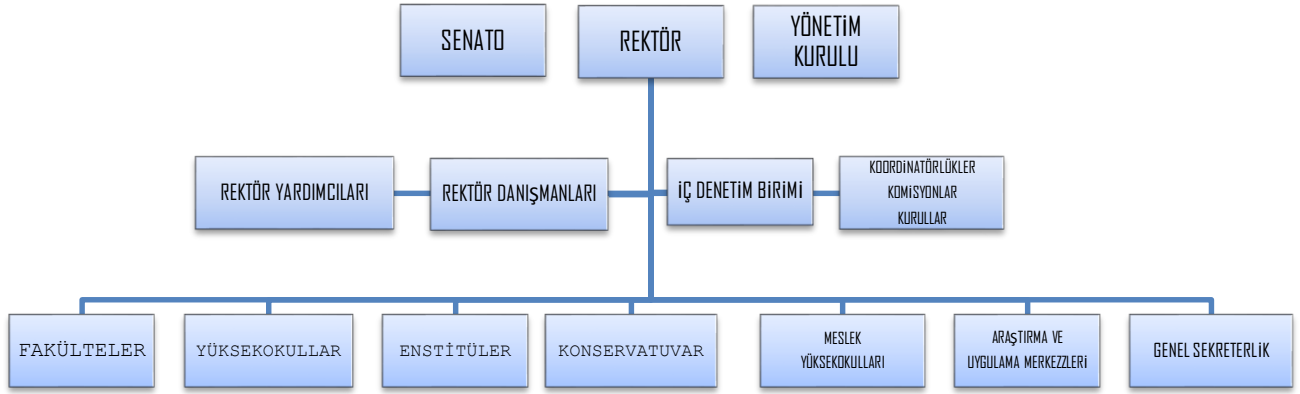
"Türkiye Cumhuriyeti Anayasası'nın 130. maddesi ile 2547 sayılı Yükseköğretim Kanunu'nun 12. maddesinde sayılan görevlerin yerine getirilmesi için 30.11.1973 tarih ve 14728 sayılı Resmi Gazete'de yayımlanarak yürürlüğe giren 1785 sayılı Kanun ile Diyarbakır Üniversitesi olarak kurulmuştur. Daha sonra 20 Temmuz 1982 tarih ve 17760 sayılı Resmi Gazete ile yayımlanan 41.KHK'nin 32. maddesi ile Diyarbakır Üniversitesinin adı Dicle Üniversitesi olarak değiştirilmiştir. Anayasanın 130. maddesinde yer aldığı üzere Yükseköğretim Kurumları "*Çağdaş eğitim öğretim esaslarına dayanan bir düzen içinde milletin ve ülkenin ihtiyaçlarına uygun insan gücü yetiştirmek amacı ile; ortaöğretime dayalı çeşitli düzeylerde eğitim-öğretim, bilimsel araştırma, yayım ve danışmanlık yapmak, ülkeye ve insanlığa hizmet etmek üzere çeşitli birimlerden oluşan kamu tüzel kişiliğine ve bilimsel özerkliğe sahip Devlet tarafından kanunla kurulan kurumlar*" olarak tanımlanmıştır.

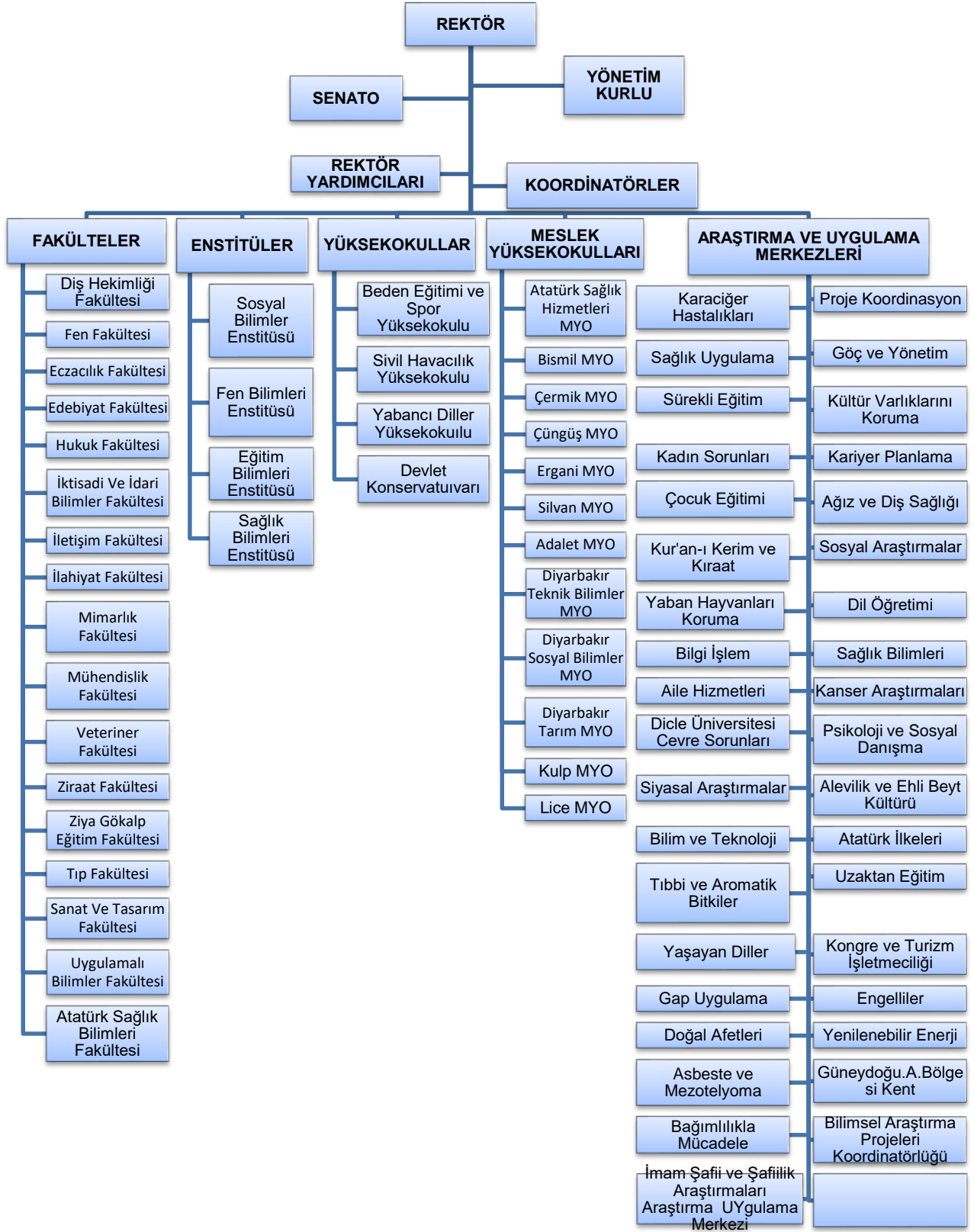
Anayasanın, Yükseköğretim Kurumlarının kuruluş ve organları ile işleyişleri ve bunların seçimleri, görev, yetki ve sorumlulukları ile mali kaynakların kullanılması kanunla düzenlenir, hükmü gereğince

hazırlanan ve yürürlükte bulunan 2547 sayılı Yükseköğretim Kanunu'nun 12. maddesinde Yükseköğretim Kurumlarının görevleri aşağıdaki şekilde sıralanmıştır.

- Çağdaş uygarlık ve eğitim-öğretim esaslarına dayanan bir düzen içinde, toplumun ihtiyaçları ve kalkınma planları ilke ve hedeflerine uygun ve ortaöğretime dayalı çeşitli düzeylerde eğitim öğretim, bilimsel araştırma, yayım ve danışmanlık yapmak,
- Kendi ihtisas gücü ve maddi kaynaklarını rasyonel, verimli ve ekonomik şekilde kullanarak, milli eğitim politikası ve kalkınma planları ilke ve hedefleri ile Yükseköğretim Kurulu tarafından yapılan ve programlar doğrultusunda, ülkenin ihtiyacı olan dallarda ve sayıda insan gücü yetiştirmek,
- Türk toplumunun yaşam düzeyini yükseltici ve kamuoyunu aydınlatıcı bilim verilerini söz, yazı ve diğer araçlarla yaymak,
- Örgün, yaygın, sürekli ve açık eğitim yoluyla toplumun özellikle sanayileşme ve tarımda modernleşme alanlarında eğitilmesini sağlamak,
- Ülkenin bilimsel, kültürel, sosyal ve ekonomik yönlerden ilerlemesini ve gelişmesini ilgilendiren sorunlarını, diğer kuruluşlarla işbirliği yaparak, kamu kuruluşlarına önerilerde bulunmak suretiyle öğretim ve araştırma konusu yapmak, sonuçlarını toplumun yararına sunmak ve kamu kuruluşlarınca istenecek inceleme ve araştırmaları sonuçlandırarak düşüncelerini ve önerilerini bildirmek,
- Eğitim-öğretim seferberliği içinde, örgün, yaygın, sürekli ve açık eğitim hizmetini üstlenen kurumlara katkıda bulunacak önlemleri almak,
- Yörelereindeki tarım ve sanayinin gelişmesine ve ihtiyaçlarına uygun meslek elemanlarının yetişmesine ve bilgilerinin gelişmesine katkıda bulunmak, sanayi, tarım ve sağlık hizmetleri ile diğer hizmetlerde modernleşmeyi, üretimde artışı sağlayacak çalışma ve programlar yapmak, uygulamak ve yapılanlara katılmak, bununla ilgili kurumlarla işbirliği yapmak ve çevre sorunlarına çözüm getirici önerilerde bulunmak,
- Eğitim teknolojisini üretmek, geliştirmek, kullanmak, yaygınlaştırmak,
- Yükseköğretimin uygulamalı yapılmasına ait eğitim-öğretim esaslarını geliştirmek, döner sermaye işletmelerini kurmak, verimli çalıştırmak ve bu faaliyetlerin geliştirilmesine ilişkin gerekli düzenlemeleri yapmak. Bu kapsamda Üniversitemizin mevzuattan doğan yasal yükümlülükleri, bu yükümlülüklerle ilişkin tespitler ve ihtiyaçlar Üniversitemizin harcama birimlerinden alınan görüşler doğrultusunda belirlenmiştir.

B- Teşkilat Yapısı





C-Fiziksel Kaynaklar Eđitim Alanları Derslikler

Üniversitemizde 17 fakülte, 3 yüksekokul, 12 meslek yüksekokulu, 1 konservatuvar, 4 enstitü ve 37 uygulama ve araştırma merkezi ile Dicle Üniversitesi Hastaneleri bulunmaktadır.

Dicle Üniversitesi'nin yine başta Diyarbakır olmak üzere bölgeye sunduđu en önemli hizmetlerden biri de, sađlık hizmetleridir. Çevre illerin yaklaşık 5 milyon nüfusuna hizmet sunan 813 yataklı Araştırma ve Uygulama Hastanesi (Ana Hastane), 98 yataklı Çocuk Hastanesi, 59 yataklı Onkoloji merkezi, 162 yataklı Kardiyoloji Hastanesi, 94 yataklı Acil ve Travmatoloji Hastanesi ile özellikle son yıllarda yapılan iyileştirmelerle gerek fiziki koşulları gerekse hizmet çeşidi ve kalitesi bakımından, büyük merkezlerdeki sađlık kurumlarını aratmayacak bir düzeye gelmiş bulunmaktadır.

OKUL ADI	AMFİ (Adet-Kapasite)		SINIF (Adet-Kapasite)		BİLG. LAB. (Adet-Kapasite)		DİĐER LAB. (Adet-Kapasite)	
	Adet	Kapasite	Adet	Kapasite	Adet	Kapasite	Adet	Kapasite
BİSMİL MESLEK YÜKSEKOKULU	-	-	19		1		2	
ÇERMİK MESLEK YÜKSEKOKULU			7		1			
ADALET MESLEK YÜKSEKOKULU			4		1			
ATATÜRK SAĐLIK HİZMET MESLEK YÜKSEKOKULU			11					
ATATÜRK SAĐLIK BİLİMLERİ FAKÜLTESİ			4				2	
BEDEN EĐİTİMİ VE SPOR YÜKSEKOKULU			7					
DİŐ HEKİMLİĐİ FAKÜLTESİ	4		2				1	
DİYARBAKIR SOSYAL BİLİMLER MESLEK YÜKSEKOKULU	2		6				5	
DİYARBAKIR TARIM MESLEK YÜKSEKOKULU			6				6	
DİYARBAKIR TEKNİK BİLİMLER MESLEK YÜKSEKOKULU	1		24		2		27	
ECZACILIK FAKÜLTESİ			3				4	
EDEBİYAT FAKÜLTESİ			19				1	
ZİYA GÖKALP EĐİTİM FAKÜLTESİ	1		53				34	
ENSTİTÜ BİNASI			3					

ERGANİ MESLEK YÜKSEKOKULU		8	1	1
FEN FAKÜLTESİ	2	18		55
HUKUK FAKÜLTESİ	2	3		
İ.İ.B.F.	6	24		4
İLAHİYAT FAKÜLTESİ	1	28		1
İİETİŞİM FAKÜLTESİ		5		
MERKEZİ LABORATUVAR				40
MİMARLIK FAKÜLTESİ		12		2
MÜHENDİSLİK FAKÜLTESİ	4	32		24
SİLVAN MESLEK YÜKSEKOKULU	1	22	2	4
SİVİL HAVACILIK YÜKSEKOKULU		4		1
SÜREKLİ EĞİTİM MERKEZİ-KONSERVATUVAR	1	6		10
TIP FAKÜLTESİ DEKANLIĞI	4	10		16
VETERİNER FAKÜLTESİ	1	7	1	39
YABANCI DİLLER YÜKSEKOKULU		10		
ZİRAAT FAKÜLTESİ		16		29
TOPLAM	29	373	9	308

Sosyal Alanlar Kantinler ve Kafeteryalar

KANTİN/KAFETERİYANIN ADI	YERKLEŞKE ADI	ADETİ	KAPALI ALANI (m ²)	KAPASİTE (Kişi)
BİSMİL MESLEK YÜKSEKOKULU	BİSMİL	1	231	
ÇERMİK MESLEK YÜKSEKOKULU	ÇERMİK	1	11	
ATATÜRK SAĞLIK HİZMET MESLEK YÜKSEKOKULU	KAMPÜS	1	50	
BEDEN EĞİTİMİ VE SPOR YÜKSEKOKULU	KAMPÜS	1	230	
DIŞ HEKİMLİĞİ FAKÜLTESİ	KAMPÜS	1	29	
DİYARBAKIR TEKNİK BİLİMLER MESLEK YÜKSEKOKULU	KAMPÜS	1	360	

EDEBİYAT FAKÜLTESİ	KAMPÜS	3	230
ZİYA GÖKALP EĞİTİM FAKÜLTESİ	KAMPÜS	4	409
ERGANİ MESLEK YÜKSEKOKULU	ERGANİ	1	12
FEN FAKÜLTESİ	KAMPÜS	2	282
HUKUK FAKÜLTESİ	KAMPÜS	2	61
İ.İ.B.F.	KAMPÜS	3	234
İLAHİYAT FAKÜLTESİ	KAMPÜS	3	223
MİMARLIK FAKÜLTESİ	KAMPÜS	2	322
MÜHENDİSLİK FAKÜLTESİ	KAMPÜS	1	795
SİLVAN MESLEK YÜKSEKOKULU	KAMPÜS	1	80
REKTÖRLÜK BİNASI	KAMPÜS	1	10
SÜREKLİ EĞİTİM MERKEZİ- KONSERVATUVAR	KAMPÜS	1	54
TIP FAKÜLTESİ DEKANLIĞI	KAMPÜS	1	465
VETERİNER FAKÜLTESİ	KAMPÜS	2	187
YABANCI DİLLER YÜKSEKOKULU	KAMPÜS	1	165
ZİRAAT FAKÜLTESİ	KAMPÜS	2	233
ACİL HASTANESİ	KAMPÜS	1	152
ÇOCUK HASTANESİ	KAMPÜS	1	20
MERKEZİ KÜTÜPHANE	KAMPÜS	2	434
ÖĞRENCİ YAŞAM MERKEZİ BİNASI	KAMPÜS	12	529
TEKNOKENT	KAMPÜS	2	530
KALP HASTANESİ	KAMPÜS	2	110
TOPLAM		56	6.448

Yemekhaneler

YEMEKHANENİN ADI	YERLEŞKE ADI	ADETİ	ALANI (m ²)	KAPASİTE (kişi)
BİSMİL MESLEK YÜKSEKOKULU	BİSMİL	2	301	
ÇERMİK MESLEK YÜKSEKOKULU	ÇERMİK	2	189	
EDEBİYAT FAKÜLTESİ	DİCLE ÜNİVERSİTESİ KAMPÜS	1	18	
ZİYA GÖKALP EĞİTİM FAKÜLTESİ	DİCLE ÜNİVERSİTESİ KAMPÜS	4	711	

ERGANİ MESLEK YÜKSEKOKULUERGANİ		2	182
REKTÖRLÜK BİNASI	DİCLE ÜNİVERSİTESİ KAMPÜS	4	110
TIP FAKÜLTESİ DEKANLIĞI	DİCLE ÜNİVERSİTESİ KAMPÜS	4	801
ACİL HASTANESİ	DİCLE ÜNİVERSİTESİ KAMPÜS	2	83
ÇOCUK HASTANESİ	DİCLE ÜNİVERSİTESİ KAMPÜS	1	22
ÖĞRENCİ YEMEKHANESİ	DİCLE ÜNİVERSİTESİ KAMPÜS	8	1293
TIP FAKÜLTESİ ARAŞTIRMA HASTANESİ	DİCLE ÜNİVERSİTESİ KAMPÜS	40	1310
MEMUR YEMEKHANESİ	DİCLE ÜNİVERSİTESİ KAMPÜS	2	860
KALP HASTANESİ	DİCLE ÜNİVERSİTESİ KAMPÜS	5	634
TOPLAM		77	6.514

Misafirhaneler (Konukevi)

	Alanı (m ²)	Kapasitesi
Konukevi 1	2196	64
Konukevi 2	3168	124
Diyarbakır Evi	150	-
TOPLAM	5514	

Lojmanlar

	Alanı (m ²)	Adet	Bürüt Alanı
4 Odalı (A-B Blok)	120 m ²	220	26.400 m ²
Dubleksler	200 m ²	96	19.200 m ²
TOPLAM		316	45.600 m²

Spor Tesisleri

YERLEŞKE ADI	SPOR TESİSİN ADI	KAPALI SPOR TESİSİ		AÇIK SPOR TESİSİ	
		Kapasite (kişi)	Alan (m ²)	Kapasite (kişi)	Alan (m ²)
KAMPÜS	AÇIK TENİS KORTLARI				8395
KAMPÜS	BEDEN EĞİTİMİ SPOR YÜKSEKOKULU		611		
KAMPÜS	ESKİ FUTBOL SAHASI				897
KAMPÜS	ŞEREF İNALÖZ KAPALI SPOR SALONU		874		
KAMPÜS	HAVUZBAŞI (OLİMPİK HAVUZ)				821
KAMPÜS	KAPALI HAVUZ-SPOR SALONU		308		
KAMPÜS	KAPALI TENİS KORTU		1558		
KAMPÜS	KAPALI HAVUZ-YÜZME HAVUZU		312		
KAMPÜS	YENİ FUTBOL SAHASI				14689
TOPLAM			3.663		24.882

Toplantı – Konferans Salonları

BİRİMLER/OKULLAR	0-50		101-150	
	Toplantı	Konferans	Toplantı	Konferans
BİSMİL MESLEK YÜKSEKOKULU	2			1
ATATÜRK SAĞLIK YÜKSEKOKULU	1			
BEDEN EĞİTİMİ VE SPOR YÜKSEKOKULU	1			
DIŞ HEKİMLİĞİ FAKÜLTESİ	1	1		
DİYARBAKIR TEKNİK BİLİMLER MESLEK YÜKSEKOKULU	1	1		
ECZACILIK FAKÜLTESİ	1			
EDEBİYAT FAKÜLTESİ		1		
ZİYA GÖKALP EĞİTİM FAKÜLTESİ		1		
ENSTİTÜ BİNASI	2			
ERGANİ MESLEK YÜKSEKOKULU				1
FEN FAKÜLTESİ	1			

İ.İ.B.F.	1	2		1
KALP HASTANESİ	2	1		1
KONGRE MERKEZİ	8		4	5
KONUKEVİ-II	1			
ÖĞRENCİ YAŞAM MERKEZİ	1	2		
İLAHİYAT FAKÜLTESİ	2	1		
İLETİŞİM FAKÜLTESİ	1			
REKTÖRLÜK BİNASI	1	1		
MERKEZİ KÜTÜPHANE	1			
MERKEZİ LABORATUVAR	3			
MİMARLIK FAKÜLTESİ	2			
MÜHENDİSLİK FAKÜLTESİ	1			
SİLVAN MESLEK YÜKSEKOKULU	1			1
SÜREKLİ EĞİTİM MERKEZİ-KONSERVATUVAR				1
TIP FAKÜLTESİ DEKANLIĞI	1			
VETERİNER FAKÜLTESİ	5	3	1	1
TIP FAKÜLTESİ HASTANESİ	6	2		
YABANCI DİLLER YÜKSEKOKULU	1			
ZİRAAT FAKÜLTESİ	1			1
TOPLAM	47	17	5	13

D-İnsan Kaynakları

Dicle Üniversitesi 2022 Haziran ayı itibarıyla 1834 akademik, 1628 idari, çalışanı ile bölgenin kalkınmasında itici rol oynayabilecek en dinamik güçtür.

Tablo 34:Yıllar İtibarıyla Akademik Personelin Unvana Göre Dağılımı

Unvan	2018	2019	2020	2021	2022
Profesör	230	283	278	331	341
Doçent	145	144	166	169	180
Yardımcı Doçent	324	329	313	280	282
Öğretim Görevlisi	258	257	274	266	271
Okutman	-	-	-	-	
Araştırma Görevlisi	810	791	828	892	760
Uzman	-	-	-	-	
TOPLAM	1767	1804	1859	1938	1834

Tablo 35: Yıllar İtibarıyla İdari Personelin Hizmet Sınıfına Göre Dağılımı

Hizmet Sınıfı	2018	2019	2020	2021	2022
Genel İdare Hizmetleri Sınıfı	577	548	539	522	513
Teknik Hizmetler Sınıfı	176	171	172	166	174
Sağlık Hizmetleri Sınıfı	931	901	881	852	839
Eğitim-Öğretim Hiz.Sınıfı	6	6	5	5	5
Avukatlık Hizmetleri Sınıfı	6	7	7	7	7
Din Hizmetleri Sınıfı	0	0	0	0	0
Yardımcı Hizmetler Sınıfı	110	104	103	102	90
TOPLAM	1806	1737	1707	1654	1628

Tablo 36: İdari Personelin Eğitim Durumu ve Hizmet Sınıfına Göre Dağılımı (2018)

Eğitim Durumu	Genel İdari Hizmetler	Teknik Hizmetler	Sağlık Hizmetleri	Eğt.-Öğrt. Hizmetleri	Avukatlık Hizmetleri	Din Hizmetleri	Yardımcı Hizmetler	Toplam
İlköğretim	5	1					36	42
Lise	81	6	82				49	218
Ön Lisans	117	60	154				5	336
Lisans	248	82	536	3	7		1	877
Yüksek Lisans	60	25	63	2				150
Doktora	2	1	2					5
Toplam	513	175	837	5	7		91	1628

E- Diğer Hususlar

Kurum Kültürü Analizi

Dicle Üniversitesi 1973 yılında Güneydoğu Bölgesindeki yükseköğretim kurumlarını da kapsayacak şekilde Diyarbakır'da kurulmuştur. Bünyesinden yıllar içerisinde farklı bölgelerde faaliyet gösteren beş devlet üniversitesi çıkarmıştır (Harran Üniversitesi, Siirt Üniversitesi, Batman Üniversitesi, Mardin Artuklu Üniversitesi ve Şırnak Üniversitesi).

Diyarbakır il merkezinde yer alan kampüs alanında 3. basamak sağlık hizmetlerinin verildiği hastanelere, eğitim-öğretim alanlarına, araştırma ünitelerine, sosyal kültürel ve sportif alanlarda hizmet veren gelişmiş altyapılara sahiptir.

Dicle Üniversitesi'nin Güneydoğu bölgesinin ilk üniversitesi olması, uzun yıllara dair gelişimi, bölgesel, ulusal ve uluslararası etkileşimleri, Dicle Üniversitesi'nin kurum kültürünün gelişiminde önemli rol oynamıştır.

Kuruluşundan günümüze yaklaşık kırk beş yılı geride bırakan Dicle Üniversitesi güçlü bir kurum kültürüne sahiptir. Özellikle son on yılda Türk yükseköğretim alanında yaşanan hızlı değişimler, pozitif ve negatif alanda kurum kültürü üzerinde etkili olmuştur. Bununla birlikte tüm pozitifliklere karşılık iyileştirmeye açık alanları da mevcuttur.

Katılım;

Stratejik Planlama Çalışmalarında esasen Kurum Kültürü bileşenlerinde çalışanların algı ve yaklaşımları ile üniversite içi yönelimlerin değerlendirilmesi gerekmektedir. Bunun da gereği her yıl akademik ve idari personel ile öğrencilere memnuniyet anketlerinin uygulanması ve çeşitli ölçek analizleriyle durum tespitinin yapılmasıdır. Akademik ve idari personele yapılacak anketlerde; iş doyumu, fiziksel koşullar ve sosyal kültürel altyapı, eğitimler ve toplumsal ilişkiler, örgüt kültürü, yönetim ve organizasyon başlıkları altında sorular yöneltilerek kurum kültürünün vaz geçilmez öğelerinden “katılım” unsurunun sağlanması hedeflenmektedir. Önceki stratejik planlama çalışmalarında her ne kadar bu konuya atıf yapılmış olsa da bugüne kadar bu yönde ciddi bir mesafe kat edilememiştir. 2020-2024 Stratejik Planda, bu eksikliğin giderilmesi sağlanacaktır. Bununla birlikte mevcut durumda Dicle Üniversitesi geleneksel olarak tematik alanlarda oluşturulmuş (mevzuat gerekliliklerine ek olarak) çok sayıda kurul, komisyon ve kalite geliştirme takımlarına sahiptir. Üniversite gündemine yansıyan pek çok konu öncelikle bu ortamlarda tartışılır, olgunlaştırılır ve karar organlarına sunulur. Benzer yapılar tüm akademik birimlerde de karşılık bulur ve ortak aklın egemen olduğu yönetim süreçleri çalıştırılır.

İşbirliği;

Dicle Üniversitesi işbirliği süreçlerini desteklemektedir. Özellikle 2020-2024 Stratejik Planında disiplinler arası akademik çalışmaların artırılması, laboratuvar altyapılarının araştırmacıların tamamının kullanımına açılması, merkezi laboratuvar alanlarının geliştirilmesi, Teknoloji Transfer Ofisi gibi disiplinler arası çalışmaları destekleyici mekanizmaların varlığı ve Sürekli Eğitim Merkezinin faaliyetleriyle işbirliği süreçlerine önemli katkılar sağlanması hedeflenmektedir.

Bilginin Yayılımı; Kurum kültürünün vazgeçilmez bir diğer ögesi olan bilginin yayılımı konusunda Dicle Üniversitesi geçmiş kırk yıllık dönem dikkate alınarak benzer üniversitelerle kıyas yapıldığında oldukça iyi bir konumdadır. Üniversitemizi Sunucu ve Depolama Sistemleri, Ağ Sistemleri, İnternet Alt Yapısı, Güvenlik Kameraları Sistemleri, Güvenlik Sistemi (siber saldırıları önleyici sistemler), Kampüs Otomasyon Sistemleri, İnce İstemci Sistemleri, (bariyer, turnike, OGS, KGS v.s.), e-posta duyuru ortamları, EBYS (Elektronik Bilgi Yönetim Sistemi), BYS (Bilgi Yönetim Sistemi) gibi güncel program ve veri tabanları, çevrimiçi iletişim listeleri gibi dijital araçların yanında tüm kurul, komisyon ve toplantı ortamlarında hedef kitleye yönelik bilgilendirme faaliyetlerinde bugüne kadar oldukça iyi bir görüntü sergilemiştir. Web ana sayfası iyileştirilmesi gereken alan olarak karşımıza çıkmaktadır. 2020-2024 Stratejik Planında bu alanda güçlendirme yapılması hedeflenmektedir.

Öğrenme;

Dicle Üniversitesinde deneyim paylaşım toplantıları, tematik atölyeler, mesleki gelişime yönelik kurslar, öğrenci kulüplerinin etkinlikleri gibi faaliyetler her ne kadar düzenlense de “hizmet içi eğitim” iyileştirmeye açık süreçlerden birisi olarak karşımıza çıkmaktadır.

Kurum içi iletişim;

Dicle Üniversitesi'nde kurum vizyonuna uygun olarak tüm iç dinamikleriyle katılımcı ve şeffaf bir yönetim anlayışı içerisinde iletişime açık bir karar alma süreci yürütülmektedir. Mevcut yönetimin görüş, öneri ve şikâyetlere açık tarafı üniversitemiz açısından oldukça önemli bir avantajdır. Bununla birlikte kampüs alanının oldukça geniş ve dağınık olması, çalışan ve öğrenci sayılarının yüksekliği gibi etkenler dikkate alındığında, bilginin yayılımı paragrafında ifade edilen iletişim araçlarının kullanımıyla kurum içi iletişim süreçlerinin verimliliğinin artırılması hedeflenmektedir.

Paydaşlarla İlişkiler;

Dicle Üniversitesi paydaşlarla olan ilişkilere önem vermektedir. Özellikle Türk Yüksek Öğretim Sisteminin ihtisaslaşmış üniversitelere dönüştüğü bir süreçte, üniversitelerin doğal dış paydaşları olarak kabul edilen meslek odaları, STK'lar, sanayi kuruluşları vb. dış paydaşlarla ilişkiler daha da bir önem

kazanmaktadır. Dicle Üniversitesi ülkemizdeki ve dünyadaki değişimi dikkate alarak 2020-2024 Stratejik Planında paydaşlarla ilişkilere daha da özel bir önem vermeyi hedeflemektedir.

Değişime Açıklık;

Üniversitemiz yenilik ve değişime açık bir üniversite felsefesini benimsemektedir. Bununla birlikte Üniversitemiz çeşitli kurum ve kuruluşlarla işbirliğinin artırılması ve daha fazla diyalog kurulması yönünde hedefler de ortaya koymaktadır.

II-PERFORMANS BİLGİLERİ

A-Temel Politika ve Öncelikler

Onbirinci Kalkınma Planı; Cumhurbaşkanlığı Hükümet Sisteminin ilk kalkınma planı olan Onbirinci Kalkınma Planı (2019-2023),uzun vadeli bir perspektifle ülkemizin kalkınma vizyonunu ortaya koyarak, milletimizin temel değerlerini beklentilerini karşılamak, ülkemizin uluslararası konumunu yükseltmek ve halkımızın refahını artırmak için temel yol haritası olarak tasarlanmıştır.

Planda küresel düzeyde artan politik, ekonomik ve finansal risklerin yanı sıra teknolojik rekabet ve ticaret alanlarında artan gerginlikler ve yeni korumacılık eğiliminin beslediği belirsizlikler kalkınma ve ekonomik büyüme süreçlerini çok daha stratejik bir yaklaşımla yönetmeye eğilmekte; önemli işbirlikleri geliştirmekte, kritik teknolojilerdeki yetkinliklerini artırmakta ve ekonomik tercihlerde daha planlı bir yaklaşım benimsenmektedir.

Onbirinci Kalkınma Planı, ülkemizin her alanda verimliliği artırarak, milli teknoloji hamlesiyle uluslararası düzeyde rekabet gücü kazanılmasına yönelik daha fazla değer üreten bir ekonomik ve sosyal kalkınma süreci öngörmektedir.

Planda her alanda rekabetçiliği ve verimlilik artışını sağlamaya odaklanarak istikrarlı ve güçlü ekonomi, rekabetçi üretim ve verimlilik, nitelikli insan ve toplum yaşanabilir şehirler ve sürdürülebilir çevre ile hukuk devleti demokratikleşme ve iyi yönetim gelişme eksenleri olmak üzere beş temel eksenden oluşmaktadır.

Kalkınma Planı, diğer politika dokümanları ile stratejik planların hazırlanmasında tüm kurumlara, önceliklerini belirlemede yön verecek bir politika seti sunmaktadır. Planda öngörülen politika ve tedbirlerin etkin bir biçimde hayata geçirilmesini teminen Cumhurbaşkanlığı Programı, orta vadeli programlar (OVP), Cumhurbaşkanlığı yıllık programları, bölgesel gelişme ve sektör stratejileri, kurumsal stratejik planlar Kalkınma Planı esas alınarak hazırlanması gerekmektedir. Kalkınma Planında, plan ve bütçe bağlantısını güçlendirmek üzere uygulanacak tüm politikaları ve alınacak tedbirlerin bütçe boyutu özellikle dikkate alınarak kamu kurum ve kuruluşları politikalarını, yatırım ve cari harcamalarını, kurumsal ve hukuki düzenlemeleri planda öngörülen hedef ve kaynaklara göre ortaya koyacaklardır.

Planda toplumun ve ekonominin ihtiyaçlarına duyarlı, paydaşlarıyla etkileşim içerisinde olan, ürettiği bilgiyi ürüne, teknolojiye ve hizmete dönüştüren, akademik, idari ve mali açıdan özerk üniversite modeli çerçevesinde küresel ölçekte rekabetçi bir yükseköğretim sistemine ulaşılması hedeflenmektedir.

Kalkınma planlarında yer verilen politikaların etkili bir şekilde hayata geçirilebilmesi için kamu kurumlarının orta ve uzun vadeli amaçlarının, temel ilke, hedef ve önceliklerinin ve bunlara ulaşmak için izlenecek yöntemler ile kaynak dağılımlarının kalkınma planıyla uyumlu olması önem taşımaktadır. Bu kapsamda hazırlanan Dicle Üniversitesi'nin 2020-2024 Stratejik Planında; başta On birinci

Kalkınma Planı, Vizyon 2023, 2018-2020 Orta Vadeli Program, Hükümet Programı, TÜBİTAK 2018-2022 Stratejik Planı, AB İlerleme Raporu, Milli Eğitim Bakanlığı 2023 Eğitim Vizyonu,

Cumhurbaşkanlığı Sıfır Atık Politikaları, Cumhurbaşkanlığı Yerli ve Milli Ürün Politikaları ve Yükseköğretimdeki Yeterlilik Tanınmasına İlişkin Asya-Pasifik Bölgesel Sözleşmesi esas alınmıştır. Bu bağlamda; Dicle Üniversitesi'nin misyon, vizyon, stratejik amaç ve hedeflerinin üst politika belgeleri ile ilişkili olmasına önem verilmiştir.

Faaliyet Alanı	Ürün/Hizmetler
A- Eğitim	1-Ön Lisans/Lisans/Lisansüstü Eğitim Programları 2-Yabancı dil programları 3-Uzmanlık ve Yan dal uzmanlık Programları 4-İkinci Öğretim Programları 5-Uzaktan Eğitim Programları 6-Ulusal ve Uluslararası Öğrenci/ Öğretim Elemanı Değişim Programları
B- Araştırma	1- Katılımlı araştırma projeleri 2- Sanayi işbirliği destek projeleri 3- Araştırma programları
C- Girişimcilik	1-İşbirliği ile Yürütülen Projeler 2-Patent/Faydalı Model/Marka Tescili
D- Toplumsal Katkı	1-Üniversite-Kent işbirliği 2-Üniversite-Toplum işbirliği 3-Üniversite- Sanayi işbirliği

B- Amaç ve Hedefler

MİSYON

İnsani değerlere, kültüre, sanata ve doğaya duyarlı, sürekli iyileştirme odaklı katılımcı yönetim anlayışıyla Dicle Üniversitesi eğitim-öğretimde, bilimsel araştırmada ve sağlık hizmetlerinde sürükleyici köklü bir kurumdur.

VİZYON

Dicle Üniversitesi, yürüttüğü eğitim-öğretim faaliyetleriyle; gerçekleştirdiği bilimsel araştırma ve projelerle uluslararası düzeyde bilim ve değer üreten bir üniversite olarak dünyanın en iyi üniversiteleri arasında yer alacaktır.

Amaçlar

Amaç 1: Eğitim - öğretim üniversitesi statüsünü geliştirmek/güçlendirmek,

Amaç2: Birimlerde girişimciliği teşvik etmek, araştırma faaliyetlerini geliştirmek; yayın sayısı ve niteliğini artırmak,

Amaç 3: Üniversite-Kent / Üniversite-Toplum / Üniversite- Sanayi işbirliğini geliştirmek,

Amaç 4: İyi yönetim uygulamalarıyla idari yapılanmayı güçlendirmek,

Amaç 5: Üniversitemizin kurumsal kapasitesini geliştirmek.

Hedefler

AMAÇLAR	HEDEFLER
AMAÇ 1: Eğitim - öğretim üniversitesi statüsünü geliştirmek/güçlendirmek,	H.1.1. Her yıl en az 3 bölümü akredite etmek, H.1.2. Her yıl en az 115 öğrenci ve en az 35 akademik personeli değişim programlarından yararlandırmak, H.1.3. Her yıl en az 100 öğretim üyesinin yurt dışı, en az 300 öğretim üyesinin yurt içi bilimsel etkinliklere katılımını sağlamak, H.1.4. Her yıl güncellenen eğitim programlarını en az 5 paydaş kurum veya kuruluşu, 5 özel sektör kuruluşu ve en az 200 mezun öğrenci ile paylaşmak, H.1.5. Her yıl ulusal veya uluslararası toplantılara öğretim elemanlarının en az %10'unun tam metin veya sözlü bildiri ile katılmasını sağlamak.
AMAÇ 2: Birimlerde girişimciliği teşvik etmek, araştırma faaliyetlerini geliştirmek; yayın sayısı ve niteliğini arttırmak	H.2.1. Her yıl en az 1 (bir) birim akademik dergisini uluslararası indekslere taşımak, H.2.2. Her yıl girişimcilik, yaratıcılık ve inovasyona yönelik en az 5 proje hazırlamak, H.2.3. Her yıl Teknoloji Transfer Ofisinde en az bir bilimsel çalışmanın ticarileşmesini sağlamak, H.2.4. Her yıl SCI/SCIE/SSCI/AHCI yayın sayısını en az %10 arttırmak, H.2.5. Her yıl tamamlanan lisansüstü tezlerden en az %10 SCI/SCIE/SSCI/AHCI yayın üretmek, H.2.6. Her yıl Merkez Kütüphanesinden erişilen veri tabanı sayısını en az %20 arttırmak, H.2.7. Her yıl en az bir laboratuvarı ulusal/uluslararası akredite etmek.
AMAÇ 3: Üniversite-Kent / Üniversite-Toplum / Üniversite- Sanayi işbirliğini geliştirmek,	H.3.1. Her yıl en az 5 (Beş) öğretim üyesinin Teknokent bünyesinde şirket kurmasını teşvik etmek, H.3.2. Her yıl en az 20 kamu kurumu veya kuruluşu öğretim elemanları tarafından Danışmanlık Hizmeti verilmesini teşvik etmek, H.3.3. Her yıl Kent/Toplum/Sanayi Kaynaşmasına yönelik en az bir etkinlik yapmak, H.3.4. Her yıl üniversite yerleşkesinde sıfır atık politikası çerçevesinde ekolojik tasarımı gözden geçirmek, H.3.5. Her yıl sağlık hizmeti sunumunun kalitesini ve verimliliğini arttırmak.
AMAÇ 4: İyi yönetim uygulamalarıyla idari yapılanmayı güçlendirmek,	H.4.1. Bir yıl içerisinde üniversitenin idari norm kadro uygulamasını tamamlamak ve her yıl sürdürülebilirliği sağlamak, H.4.2. Her yıl İç kontrol sistemi uygulamalarında sürekliliği sağlamak, H.4.3. Her yıl kalite yönetim sistemi uygulamalarının sürekliliğini sağlamak, H.4.4. Her yıl KPSS ile Üniversiteye ayrılan atama kontenjanın % 40'ı oranında nitelikli idari personel almak, H.4.5. Her yıl Üniversitenin kurumsal kültürünü geliştirmeye yönelik en az bir etkinlik düzenlemek, faal durumda olan her bir öğrenci kulübünün en az bir etkinlik düzenlenmesini sağlamak ve en az 50 kültürel, sanatsal ve sportif etkinlik düzenleyerek sosyal yaşama katkı sağlamak, H.4.6. Her yıl mesleki / kişisel gelişime yönelik katılım belgeli veya sertifikalı en az 30 kurs düzenlemek, H.4.7. Her yıl Üniversite genelinde en az bir oryantasyon eğitimi ve en az bir hizmet içi eğitim programı düzenlemek.

AMAÇ 5: Üniversitemizin kurumsal Kapasitesini Geliştirmek.

H.5.1.Her yıl yatırım programına alınan projelerin/binaların en az %35'ni tamamlamak,

H.5.2.Beş yıl içerisinde Memur Yemekhanesi, Öğrenci Yemekhanesi, Hukuk Fakültesi Binası, Rektörlük Ek Binası, Kütüphane Ek Binası, Sanat ve Tasarım Fakültesi Binası, Eczacılık Fakültesi Binası, İletişim Fakültesi Binası, Eğitim Birimlerine ait Bağımsız Kantin Binaları, Yeni Tıp Fakültesi Hastane Binası, Hastane Katlı Otopark ve Merkezi Arşiv Binası yapmak, Ağız ve Diş Sağlığı Hastanesi ile hayvan hastanesi kurmak,

H.5.3.Her yıl üniversitemiz birimlerinin materyal, makine, teçhizat, laboratuvar cihazları ve tıbbi cihazlarını % 5 oranında artırmak,

H.5.4.Beş yıl içinde üniversitemizin bilgi güvenliğini sağlamak için Hizmet Yedeklilik Sistemi (Felaket Kurtarma Merkezi ve Kampüs Ağ Yedeklilik Sistemi) oluşturmak,

H.5.5.Beş yıl içinde Üniversite faaliyetleri kapsamında her türlü bilgi ve belgeyi elektronik ortama taşımak,

H.5.6.Beş yıl içinde uluslararası standartlara açık akademik arşiv sistemini kurmak,

H.5.7.Her yıl kurum gelirlerini en az %20 artırmak,

H.5.8.Kurum giderleri olan enerji harcamalarından en az %20 oranında tasarruf sağlamak,

H.5.9.İki (2) yıl içinde Hastanelerimizde, Birim ve Hasta Bazlı Kapalı Devre İlaç Yönetim sistemini kurup hayata geçirmek.

ALT PROGRAM HEDEFLERİ VE STRATEJİK PLAN İLİŞKİSİ

Kurum: DİCLE ÜNİVERSİTESİ

Yıl: 2023

PROGRAM ADI	ALT PROGRAM ADI	ALT PROGRAM HEDEFLERİ	İLİŞKİLİ OLDUĞU STRATEJİK AMAÇ
ARAŞTIRMA, GELİŞTİRME VE YENİLİK	ARAŞTIRMA ALTYAPILARI	Ülkemizin bilgi birikiminin arttırılmasına ve teknolojik gelişimine katkıda bulunmak üzere yükseköğretim kurumlarında araştırma altyapılarının kurulması ve kapasitelerinin güçlendirilmesi	Birimlerde girişimciliği teşvik etmek, araştırma faaliyetlerini geliştirmek; yayın sayısı ve niteliğini artırmak,
	YÜKSEKÖĞRETİMDE BİLİMSEL ARAŞTIRMA VE GELİŞTİRME	Yükseköğretim kurumlarında inovasyon amaçlı bilimsel çalışmaların arttırılması	Birimlerde girişimciliği teşvik etmek, araştırma faaliyetlerini geliştirmek; yayın sayısı ve niteliğini artırmak,
HAYAT BOYU ÖĞRENME	YÜKSEKÖĞRETİM KURUMLARI SÜREKLİ EĞİTİM FAALİYETLERİ	Toplumun tüm kesimlerine ihtiyaç duyduğu alanlarda eğitimler verilmesi, kamu kurum ve kuruluşları, özel sektör ve uluslararası kuruluşlarla işbirliğinin gelişmesine katkıda bulunulması	Üniversite-Kent / Üniversite-Toplum / Üniversite- Sanayi işbirliğini geliştirmek,
TEDAVİ EDİCİ SAĞLIK	TEDAVİ HİZMETLERİ	Tedavi edici sağlık hizmetinin erişilebilir ve etkili olarak sunulmasının sağlanması	Üniversite-Kent / Üniversite-Toplum / Üniversite- Sanayi işbirliğini geliştirmek,
YÜKSEKÖĞRETİM	ÖĞRETİM ELEMANLARINA SAĞLANAN BURS VE DESTEKLER	Alanında yetkin, araştırmacı, bilgi üreten ve aktaran akademisyenler yetiştirilmesi	Birimlerde girişimciliği teşvik etmek, araştırma faaliyetlerini geliştirmek; yayın sayısı ve niteliğini artırmak,
	ÖN LİSANS EĞİTİMİ, LİSANS EĞİTİMİ VE LİSANSÜSTÜ EĞİTİM	Mesleki yeterlilik sahibi ve gelişime açık mezunlar yetiştirilmesi	Eğitim - öğretim üniversitesi statüsünü geliştirmek/güçlendirmek,
	YÜKSEKÖĞRETİMDE ÖĞRENCİ YAŞAMI	Yükseköğretim öğrencilerine sunulan beslenme ve barınma hizmetlerinin kalitesinin artırılması; öğrencilerin kişisel ve sosyal gelişimi desteklenerek yaşam kalitesinin yükseltilmesi	Eğitim - öğretim üniversitesi statüsünü geliştirmek/güçlendirmek,

EKONOMİK SINIFLANDIRMA DÜZEYİNDE DİCLE ÜNİVERSİTESİ PERFORMANS PROGRAMI MALİYETİ

EKONOMİK KOD	2023				2024				2025			
	HİZMET PROGRAMLARI TOPLAM	YÖNETİM VE DESTEK PROGRAMI	PROGRAM DIŞI GİDERLER	TOPLAM	HİZMET PROGRAMLARI TOPLAM	YÖNETİM VE DESTEK PROGRAMI	PROGRAM DIŞI GİDERLER	TOPLAM	HİZMET PROGRAMLARI TOPLAM	YÖNETİM VE DESTEK PROGRAMI	PROGRAM DIŞI GİDERLER	TOPLAM
<i>Personel Giderleri</i>	1.076.965.000	158.434.000		1.235.399.000	1.298.443.000	191.122.000		1.489.565.000	1.494.740.000	219.995.000		1.714.735.000
<i>Sosyal Güvenlik Kurumuna Devlet Primi Giderleri</i>	163.913.000	23.116.000		187.029.000	197.535.000	27.884.000		225.419.000	227.401.000	32.100.000		259.501.000
<i>Mal ve Hizmet Alım Giderleri</i>	110.020.000	94.308.000		204.328.000	131.012.000	109.971.000		240.983.000	145.418.000	121.478.000		266.896.000
<i>Faiz Giderleri</i>				0				0				0
<i>Cari Transferler</i>	13.360.000	59.994.000		73.354.000	15.911.000	71.451.000		87.362.000	17.658.000	79.296.000		96.954.000
<i>Sermaye Giderleri</i>	78.346.000	4.200.000		82.546.000	97.741.000	5.809.000		103.550.000	114.994.000	6.237.000		121.231.000
<i>Sermaye Transferleri</i>				0				0				0
<i>Borç Verme</i>				0				0				0
<i>Yedek Ödenekler</i>				0				0				0
BÜTÇE İÇİ TOPLAM KAYNAK	1.442.604.000	340.052.000	0	1.782.656.000	1.740.642.000	406.237.000	0	2.146.879.000	2.000.211.000	459.106.000	0	2.459.317.000
<i>Döner Sermaye</i>	1.414.050.000			1.414.050.000	1.535.000.000			1.535.000.000	1.835.000.000			1.835.000.000
<i>Özel Hesap</i>				0				0				0
<i>Diğer Bütçe Dışı Kaynak</i>				0				0				0
BÜTÇE DIŞI TOPLAM KAYNAK	1.414.050.000	0	0	1.414.050.000	1.535.000.000	0	0	1.535.000.000	1.835.000.000	0	0	1.835.000.000
GENEL TOPLAM	2.856.654.000	340.052.000	0	3.196.706.000	3.275.642.000	406.237.000	0	3.681.879.000	3.835.211.000	459.106.000	0	4.294.317.000

FAALİYET MALİYETLERİ TABLOSU

İdare Adı	DİCLE ÜNİVERSİTESİ
Program Adı	ARAŞTIRMA, GELİŞTİRME VE YENİLİK
Alt Program Adı	YÜKSEKÖĞRETİMDE BİLİMSEL ARAŞTIRMA VE GELİŞTİRME
Alt Program Hedefi	Yükseköğretim kurumlarında inovasyon amaçlı bilimsel çalışmaların arttırılması
Faaliyet Adı	Yükseköğretim Kurumlarının Bilimsel Araştırma Projeleri
Açıklama	Yükseköğretim kurumları bütçelerinde bilimsel araştırma projeleri için tefrik edilen ödeneklerin özel hesaba aktarılarak kullanımı, muhasebeleştirilmesi ile özel hesabın işleyişine ilişkin esas ve usuller ile Dicle Üniversitesi BAP yönergesi kapsamında üniversitenin öğretim üyeleri tarafından hazırlamış oldukları bilimsel projelerin usul ve esaslar kapsamında uygulanması sağlanacaktır.

EKONOMİK KOD	2022 Bütçe	2022 Harcama (Haziran)	2023 Bütçe	2024 Tahmin	2025 Tahmin
<i>Personel Giderleri</i>					
<i>Sosyal Güvenlik Kurumuna Devlet Primi Giderleri</i>					
<i>Mal ve Hizmet Alım Giderleri</i>	12.218.000	6.195.015	25.289.000	30.117.000	33.422.000
<i>Faiz Giderleri</i>					
<i>Cari Transferler</i>					
<i>Sermaye Giderleri</i>	3.648.000		7.546.000	9.466.000	11.082.000
<i>Sermaye Transferleri</i>					
<i>Borç Verme</i>					
BÜTÇE İÇİ TOPLAM KAYNAK	15.866.000	6.195.015	32.835.000	39.583.000	44.504.000
<i>Döner Sermaye</i>					
<i>Özel Hesap</i>					
<i>Diğer Bütçe Dışı Kaynak</i>					
BÜTÇE DIŞI TOPLAM KAYNAK					
FAALİYET MALİYETİ TOPLAMI	15.866.000	6.195.015	32.835.000	39.583.000	44.504.000

FAALİYET MALİYETLERİ TABLOSU

İdare Adı	DİCLE ÜNİVERSİTESİ
Program Adı	TEDAVİ EDİCİ SAĞLIK
Alt Program Adı	TEDAVİ HİZMETLERİ
Alt Program Hedefi	Tedavi edici sağlık hizmetinin erişilebilir ve etkili olarak sunulmasının sağlanması
Faaliyet Adı	Ağız ve Diş Sağlığı Hizmetleri
Açıklama	Onbirinci Kalkınma Planı, Sağlık Bakanlığı ve Üniversitenin stratejik plan uygulamaları çerçevesinde Üniversitemiz bünyesinde Ağız ve Diş Sağlığı Hizmetleri Hastanesi kurulmuş olup, tıbbi cihazların iyileştirilmesi için gerekli çalışmalar yapılarak faaliyete geçirilmesi sağlanacaktır.

EKONOMİK KOD	2022 Bütçe	2022 Harcama (Haziran)	2023 Bütçe	2024 Tahmin	2025 Tahmin
<i>Personel Giderleri</i>					
<i>Sosyal Güvenlik Kurumuna Devlet Primi Giderleri</i>					
<i>Mal ve Hizmet Alım Giderleri</i>					
<i>Faiz Giderleri</i>					
<i>Cari Transferler</i>	749.000		1.638.000	1.951.000	2.165.000
<i>Sermaye Giderleri</i>	2.000.000	280.195	2.000.000	2.000.000	2.000.000
<i>Sermaye Transferleri</i>					
<i>Borç Verme</i>					
BÜTÇE İÇİ TOPLAM KAYNAK	2.749.000	280.195	3.638.000	3.951.000	4.165.000
<i>Döner Sermaye</i>	23.700.000	11.959.383	30.800.000	35.000.000	35.000.000
<i>Özel Hesap</i>					
<i>Diğer Bütçe Dışı Kaynak</i>					
BÜTÇE DIŞI TOPLAM KAYNAK	23.700.000	11.959.383	30.800.000	35.000.000	35.000.000
FAALİYET MALİYETİ TOPLAMI	26.449.000	12.239.578	34.438.000	38.951.000	39.165.000

FAALİYET MALİYETLERİ TABLOSU

İdare Adı	DİCLE ÜNİVERSİTESİ
Program Adı	TEDAVİ EDİCİ SAĞLIK
Alt Program Adı	TEDAVİ HİZMETLERİ
Alt Program Hedefi	Tedavi edici sağlık hizmetinin erişilebilir ve etkili olarak sunulmasının sağlanması
Faaliyet Adı	Üniversite Genel Hastane Hizmetleri
Açıklama	Üniversitemiz Tıp Fakültesi Uygulama ve Araştırma Hastanesi; 5 hastaneden(Ana bina, Acil Hastanesi, Kardiyoloji Hastanesi, Çocuk Hastanesi ve Onkoloji ve Yanık Hastanesi) oluşmaktadır. Söz konusu hastanelerde bölge insanına genel hasta hizmetleri sunulmaktadır.

EKONOMİK KOD	2022 Bütçe	2022 Harcama (Haziran)	2023 Bütçe	2024 Tahmin	2025 Tahmin
<i>Personel Giderleri</i>	93.427.000	63.693.706	212.555.000	256.409.000	295.172.000
<i>Sosyal Güvenlik Kurumuna Devlet Primi Giderleri</i>	20.006.000	13.655.658	43.831.000	52.871.000	60.867.000
<i>Mal ve Hizmet Alım Giderleri</i>	1.201.000	547.998	2.489.000	2.963.000	3.288.000
<i>Faiz Giderleri</i>					
<i>Cari Transferler</i>	5.222.000	5.222.000	11.722.000	13.960.000	15.493.000
<i>Sermaye Giderleri</i>	11.000.000	2.963.089	38.000.000	48.178.000	56.746.000
<i>Sermaye Transferleri</i>					
<i>Borç Verme</i>					
BÜTÇE İÇİ TOPLAM KAYNAK	130.856.000	86.082.451	308.597.000	374.381.000	431.566.000
<i>Döner Sermaye</i>	765.000.000	419.521.352	1.383.250.000	1.500.000.000	1.800.000.000
<i>Özel Hesap</i>					
<i>Diğer Bütçe Dışı Kaynak</i>					
BÜTÇE DIŞI TOPLAM KAYNAK	765.000.000	419.521.352	1.383.250.000	1.500.000.000	1.800.000.000
FAALİYET MALİYETİ TOPLAMI	895.856.000	505.603.803	1.691.847.000	1.874.381.000	2.231.566.000

FAALİYET MALİYETLERİ TABLOSU

İdare Adı	DİCLE ÜNİVERSİTESİ
Program Adı	YÖNETİM VE DESTEK PROGRAMI
Alt Program Adı	TEFTİŞ, DENETİM VE DANIŞMANLIK HİZMETLERİ
Alt Program Hedefi	
Faaliyet Adı	Hukuki Danışmanlık ve Muhakemat Hizmetleri
Açıklama	124 Sayılı Kanun Hükmünde Kararname ile Üniversitelerde Hukuk Müşavirliği kurulmuştur. Hukuk Müşavirliği Üniversitenin hukuk işlemleri ile ilgili faaliyetleri yürütmektedir

EKONOMİK KOD	2022 Bütçe	2022 Harcama (Haziran)	2023 Bütçe	2024 Tahmin	2025 Tahmin
<i>Personel Giderleri</i>	1.279.000	725.672	2.923.000	3.526.000	4.059.000
<i>Sosyal Güvenlik Kurumuna Devlet Primi Giderleri</i>	302.000	105.314	666.000	803.000	924.000
<i>Mal ve Hizmet Alım Giderleri</i>	318.000	1.044.363	658.000	783.000	868.000
<i>Faiz Giderleri</i>					
<i>Cari Transferler</i>					
<i>Sermaye Giderleri</i>					
<i>Sermaye Transferleri</i>					
<i>Borç Verme</i>					
BÜTÇE İÇİ TOPLAM KAYNAK	1.899.000	1.875.348	4.247.000	5.112.000	5.851.000
<i>Döner Sermaye</i>					
<i>Özel Hesap</i>					
<i>Diğer Bütçe Dışı Kaynak</i>					
BÜTÇE DIŞI TOPLAM KAYNAK					
FAALİYET MALİYETİ TOPLAMI	1.899.000	1.875.348	4.247.000	5.112.000	5.851.000

FAALİYET MALİYETLERİ TABLOSU

İdare Adı	DİCLE ÜNİVERSİTESİ
Program Adı	YÖNETİM VE DESTEK PROGRAMI
Alt Program Adı	TEFTİŞ, DENETİM VE DANIŞMANLIK HİZMETLERİ
Alt Program Hedefi	
Faaliyet Adı	İç Denetim
Açıklama	5018 sayılı Kamu Mali Yönetim ve Kontrol Kanunu hükümlerine göre Üniversitemizde İç Denetim birimi kurulmuş olup, söz konusu birim Üniversitenin iç denetim faaliyetlerini yapmaktadır.

EKONOMİK KOD	2022 Bütçe	2022 Harcama (Haziran)	2023 Bütçe	2024 Tahmin	2025 Tahmin
<i>Personel Giderleri</i>	358.000		894.000	1.079.000	1.242.000
<i>Sosyal Güvenlik Kurumuna Devlet Primi Giderleri</i>	49.000		104.000	126.000	145.000
<i>Mal ve Hizmet Alım Giderleri</i>	64.000	29.099	132.000	158.000	177.000
<i>Faiz Giderleri</i>					
<i>Cari Transferler</i>					
<i>Sermaye Giderleri</i>					
<i>Sermaye Transferleri</i>					
<i>Borç Verme</i>					
BÜTÇE İÇİ TOPLAM KAYNAK	471.000	29.099	1.130.000	1.363.000	1.564.000
<i>Döner Sermaye</i>					
<i>Özel Hesap</i>					
<i>Diğer Bütçe Dışı Kaynak</i>					
BÜTÇE DIŞI TOPLAM KAYNAK					
FAALİYET MALİYETİ TOPLAMI	471.000	29.099	1.130.000	1.363.000	1.564.000

FAALİYET MALİYETLERİ TABLOSU

İdare Adı	DİCLE ÜNİVERSİTESİ
Program Adı	YÖNETİM VE DESTEK PROGRAMI
Alt Program Adı	ÜST YÖNETİM, İDARI VE MALİ HİZMETLER
Alt Program Hedefi	
Faaliyet Adı	Bilgi Teknolojilerine Yönelik Faaliyetler
Açıklama	Üniversitemiz Bilgi İşlem Daire Başkanlığı tarafından Üniversitemize ait tüm bilgi ve teknolojik faaliyetler yürütülmektedir.

EKONOMİK KOD	2022 Bütçe	2022 Harcama (Haziran)	2023 Bütçe	2024 Tahmin	2025 Tahmin
<i>Personel Giderleri</i>	4.099.000	1.820.704	10.927.000	13.188.000	15.180.000
<i>Sosyal Güvenlik Kurumuna Devlet Primi Giderleri</i>	845.000	273.835	1.863.000	2.249.000	2.589.000
<i>Mal ve Hizmet Alım Giderleri</i>	22.000	203.063	194.000	229.000	257.000
<i>Faiz Giderleri</i>					
<i>Cari Transferler</i>					
<i>Sermaye Giderleri</i>					
<i>Sermaye Transferleri</i>					
<i>Borç Verme</i>					
BÜTÇE İÇİ TOPLAM KAYNAK	4.966.000	2.297.602	12.984.000	15.666.000	18.026.000
<i>Döner Sermaye</i>					
<i>Özel Hesap</i>					
<i>Diğer Bütçe Dışı Kaynak</i>					
BÜTÇE DIŞI TOPLAM KAYNAK					
FAALİYET MALİYETİ TOPLAMI	4.966.000	2.297.602	12.984.000	15.666.000	18.026.000

FAALİYET MALİYETLERİ TABLOSU

İdare Adı DİCLE ÜNİVERSİTESİ
Program Adı YÖNETİM VE DESTEK PROGRAMI
Alt Program Adı ÜST YÖNETİM, İDARİ VE MALİ HİZMETLER
Alt Program Hedefi
Faaliyet Adı Diğer Destek Hizmetleri

5018 sayılı Kanununun 60. maddesine istinaden alım, satım, yapım, kiralama, kiraya verme, bakım-onarım ve benzeri malî işlemlerden; idarenin tamamını ilgilendirenler destek hizmetlerini yürüten birim, sadece harcama birimlerini ilgilendirenler ise harcama birimleri tarafından gerçekleştirilir. Ancak, harcama yetkililiği görevi uhdesinde kalmak şartıyla, harcama birimlerinin talebi ve üst yöneticinin onayıyla bu işlemler destek hizmetlerini yürüten birim tarafından yapılabilir hükmü ile ayrıca 124 Sayılı KHK ile üniversitelerde Yapı İşleri Daire Başkanlığı ile İdari Mali İşler Daire Başkanlığı ihdas edilmiştir. Söz konusu başkanlıklar üniversitenin destek hizmetleri faaliyetlerini sürdürmektedir.

Açıklama

EKONOMİK KOD	2022 Bütçe	2022 Harcama (Haziran)	2023 Bütçe	2024 Tahmin	2025 Tahmin
<i>Personel Giderleri</i>	4.550.000	1.963.927	10.569.000	12.756.000	14.684.000
<i>Sosyal Güvenlik Kurumuna Devlet Primi Giderleri</i>	960.000	416.764	2.047.000	2.470.000	2.843.000
<i>Mal ve Hizmet Alım Giderleri</i>	21.000	10.146	43.000	51.000	57.000
<i>Faiz Giderleri</i>					
<i>Cari Transferler</i>					
<i>Sermaye Giderleri</i>					
<i>Sermaye Transferleri</i>					
<i>Borç Verme</i>					
BÜTÇE İÇİ TOPLAM KAYNAK	5.531.000	2.390.837	12.659.000	15.277.000	17.584.000
<i>Döner Sermaye</i>					
<i>Özel Hesap</i>					
<i>Diğer Bütçe Dışı Kaynak</i>					
BÜTÇE DIŞI TOPLAM KAYNAK					
FAALİYET MALİYETİ TOPLAMI	5.531.000	2.390.837	12.659.000	15.277.000	17.584.000

FAALİYET MALİYETLERİ TABLOSU

İdare Adı DİCLE ÜNİVERSİTESİ
Program Adı YÖNETİM VE DESTEK PROGRAMI
Alt Program Adı ÜST YÖNETİM, İDARİ VE MALİ HİZMETLER
Alt Program Hedefi
Faaliyet Adı Genel Destek Hizmetleri

5018 sayılı Kanununun 60. maddesine istinaden, alım, satım, yapım, kiralama, kiraya verme, bakım-onarım ve benzeri malî işlemlerden;
idarenin tamamını ilgilendirenler destek hizmetlerini yürüten birim, sadece harcama birimlerini ilgilendirenler ise harcama birimleri tarafından gerçekleştirilir. Ancak, harcama yetkililiği görevi uhdesinde kalmak şartıyla, harcama birimlerinin talebi ve üst yöneticinin onayıyla bu işlemler destek hizmetlerini yürüten birim tarafından yapılabilir hükmü ile ayrıca 124 Sayılı KHK ile üniversitelerde Yapı İşleri Daire Başkanlığı ile İdari Mali İşler Daire Başkanlığı ihdas edilmiştir. Söz konusu başkanlıklar üniversitenin destek hizmetleri faaliyetlerini sürdürmektedir.

Açıklama

EKONOMİK KOD	2022 Bütçe	2022 Harcama (Haziran)	2023 Bütçe	2024 Tahmin	2025 Tahmin
<i>Personel Giderleri</i>	14.074.000	9.477.627	32.874.000	39.601.000	45.570.000
<i>Sosyal Güvenlik Kurumuna Devlet Primi Giderleri</i>	2.403.000	1.789.765	5.384.000	6.485.000	7.466.000
<i>Mal ve Hizmet Alım Giderleri</i>	14.209.000	14.957.049	77.438.000	89.883.000	99.174.000
<i>Faiz Giderleri</i>					
<i>Cari Transferler</i>	2.811.000	911.000	6.654.000	7.925.000	8.796.000
<i>Sermaye Giderleri</i>	2.900.000	843.960	2.200.000	3.300.000	3.300.000
<i>Sermaye Transferleri</i>					
<i>Borç Verme</i>					
BÜTÇE İÇİ TOPLAM KAYNAK	36.397.000	27.979.401	124.550.000	147.194.000	164.306.000
<i>Döner Sermaye</i>					
<i>Özel Hesap</i>					
<i>Diğer Bütçe Dışı Kaynak</i>					
BÜTÇE DIŞI TOPLAM KAYNAK					
FAALİYET MALİYETİ TOPLAMI	36.397.000	27.979.401	124.550.000	147.194.000	164.306.000

FAALİYET MALİYETLERİ TABLOSU

İdare Adı	DİCLE ÜNİVERSİTESİ
Program Adı	YÖNETİM VE DESTEK PROGRAMI
Alt Program Adı	ÜST YÖNETİM, İDARİ VE MALİ HİZMETLER
Alt Program Hedefi	
Faaliyet Adı	İnşaat ve Yapı İşlerinin Yürütülmesi
Açıklama	124 sayılı KHK ile üniversitelerde Yapı işleri Teknik Daire Başkanlığı ihdas edilmiştir.Söz konusu başkanlık Üniversitenin inşaat ve yapım işleri faaliyetlerini yürütmektedir.

EKONOMİK KOD	2022 Bütçe	2022 Harcama (Haziran)	2023 Bütçe	2024 Tahmin	2025 Tahmin
<i>Personel Giderleri</i>	15.893.000	7.155.036	39.377.000	47.519.000	54.703.000
<i>Sosyal Güvenlik Kurumuna Devlet Primi Giderleri</i>	3.336.000	1.222.918	7.188.000	8.673.000	9.983.000
<i>Mal ve Hizmet Alım Giderleri</i>	155.000	64.360	318.000	379.000	422.000
<i>Faiz Giderleri</i>					
<i>Cari Transferler</i>					
<i>Sermaye Giderleri</i>					
<i>Sermaye Transferleri</i>					
<i>Borç Verme</i>					
BÜTÇE İÇİ TOPLAM KAYNAK	19.384.000	8.442.315	46.883.000	56.571.000	65.108.000
<i>Döner Sermaye</i>					
<i>Özel Hesap</i>					
<i>Diğer Bütçe Dışı Kaynak</i>					
BÜTÇE DIŞI TOPLAM KAYNAK					
FAALİYET MALİYETİ TOPLAMI	19.384.000	8.442.315	46.883.000	56.571.000	65.108.000

FAALİYET MALİYETLERİ TABLOSU

İdare Adı	DİCLE ÜNİVERSİTESİ
Program Adı	YÖNETİM VE DESTEK PROGRAMI
Alt Program Adı	ÜST YÖNETİM, İDARİ VE MALİ HİZMETLER
Alt Program Hedefi	
Faaliyet Adı	İnsan Kaynakları Yönetimine İlişkin Faaliyetler
Açıklama	124 Sayılı Kanun Hükmünde Kararname ile üniversitelerde Personel Daire Başkanlıkları Kurulmuş olup. Üniversitenin Personellerine ilişkin özlük, atama, v.b işlemleri bu birim tarafından yerine getirilmektedir.

EKONOMİK KOD	2022 Bütçe	2022 Harcama (Haziran)	2023 Bütçe	2024 Tahmin	2025 Tahmin
<i>Personel Giderleri</i>	17.770.000	4.406.130	42.236.000	50.968.000	58.674.000
<i>Sosyal Güvenlik Kurumuna Devlet Primi Giderleri</i>	1.227.000	679.182	2.583.000	3.118.000	3.591.000
<i>Mal ve Hizmet Alım Giderleri</i>	112.000	46.941	231.000	274.000	305.000
<i>Faiz Giderleri</i>					
<i>Cari Transferler</i>	22.143.000	20.792.001	53.328.000	63.512.000	70.485.000
<i>Sermaye Giderleri</i>					
<i>Sermaye Transferleri</i>					
<i>Borç Verme</i>					
BÜTÇE İÇİ TOPLAM KAYNAK	41.252.000	25.924.254	98.378.000	117.872.000	133.055.000
<i>Döner Sermaye</i>					
<i>Özel Hesap</i>					
<i>Diğer Bütçe Dışı Kaynak</i>					
BÜTÇE DIŞI TOPLAM KAYNAK					
FAALİYET MALİYETİ TOPLAMI	41.252.000	25.924.254	98.378.000	117.872.000	133.055.000

FAALİYET MALİYETLERİ TABLOSU

İdare Adı	DİCLE ÜNİVERSİTESİ
Program Adı	YÖNETİM VE DESTEK PROGRAMI
Alt Program Adı	ÜST YÖNETİM, İDARİ VE MALİ HİZMETLER
Alt Program Hedefi	
Faaliyet Adı	Özel Kalem Hizmetleri
Açıklama	5018 Sayılı Kamu Mali Yönetim Ve Kontrol Kanunu ile 2547 Sayılı Yükseköğretim Kanununa istinaden üniversitelerin üst yöneticisi Rektördür. Rektörün çalışma programlarının düzenlenmesi ile resmi ve özel yazışmalar, protokol vb. iş ve işlemleri yapmak üzere özel kalem müdürlüğü kurulmuştur.

EKONOMİK KOD	2022 Bütçe	2022 Harcama (Haziran)	2023 Bütçe	2024 Tahmin	2025 Tahmin
<i>Personel Giderleri</i>					
<i>Sosyal Güvenlik Kurumuna Devlet Primi Giderleri</i>					
<i>Mal ve Hizmet Alım Giderleri</i>	106.000	55.850	265.000	315.000	351.000
<i>Faiz Giderleri</i>					
<i>Cari Transferler</i>	5.000		12.000	14.000	15.000
<i>Sermaye Giderleri</i>					
<i>Sermaye Transferleri</i>					
<i>Borç Verme</i>					
BÜTÇE İÇİ TOPLAM KAYNAK	111.000	55.850	277.000	329.000	366.000
<i>Döner Sermaye</i>					
<i>Özel Hesap</i>					
<i>Diğer Bütçe Dışı Kaynak</i>					
BÜTÇE DIŞI TOPLAM KAYNAK					
FAALİYET MALİYETİ TOPLAMI	111.000	55.850	277.000	329.000	366.000

FAALİYET MALİYETLERİ TABLOSU

İdare Adı	DİCLE ÜNİVERSİTESİ
Program Adı	YÖNETİM VE DESTEK PROGRAMI
Alt Program Adı	ÜST YÖNETİM, İDARİ VE MALİ HİZMETLER
Alt Program Hedefi	
Faaliyet Adı	Taşınmaz Mal Gelirleriyle Yürütülecek Hizmetler
Açıklama	Üniversitemizin Taşınmaz mal gelirleri ile, genel giderler kapsamında (elektrik ,doğal gaz, taşıt işletme giderleri gibi) mal ve hizmet alımları yapılmaktadır.

EKONOMİK KOD	2022 Bütçe	2022 Harcama (Haziran)	2023 Bütçe	2024 Tahmin	2025 Tahmin
<i>Personel Giderleri</i>					
<i>Sosyal Güvenlik Kurumuna Devlet Primi Giderleri</i>					
<i>Mal ve Hizmet Alım Giderleri</i>	8.327.000	1.688.158	14.910.000	17.757.000	19.707.000
<i>Faiz Giderleri</i>					
<i>Cari Transferler</i>					
<i>Sermaye Giderleri</i>					
<i>Sermaye Transferleri</i>					
<i>Borç Verme</i>					
BÜTÇE İÇİ TOPLAM KAYNAK	8.327.000	1.688.158	14.910.000	17.757.000	19.707.000
<i>Döner Sermaye</i>					
<i>Özel Hesap</i>					
<i>Diğer Bütçe Dışı Kaynak</i>					
BÜTÇE DIŞI TOPLAM KAYNAK					
FAALİYET MALİYETİ TOPLAMI	8.327.000	1.688.158	14.910.000	17.757.000	19.707.000

FAALİYET MALİYETLERİ TABLOSU

İdare Adı	DİCLE ÜNİVERSİTESİ
Program Adı	YÖNETİM VE DESTEK PROGRAMI
Alt Program Adı	ÜST YÖNETİM, İDARİ VE MALİ HİZMETLER
Alt Program Hedefi	
Faaliyet Adı	Yükseköğretimde Öğrencilere Yönelik İdari Hizmetler
Açıklama	Yükseköğretimde öğrencilere yönelik idari hizmetler, Üniversitemiz Sağlık Kültür ve Spor Daire Başkanlığı ve Öğrenci İşleri Daire Başkanlığı tarafından yürütülmektedir.

EKONOMİK KOD	2022 Bütçe	2022 Harcama (Haziran)	2023 Bütçe	2024 Tahmin	2025 Tahmin
<i>Personel Giderleri</i>	7.937.000	4.155.186	18.634.000	22.485.000	25.883.000
<i>Sosyal Güvenlik Kurumuna Devlet Primi Giderleri</i>	1.539.000	761.782	3.281.000	3.960.000	4.559.000
<i>Mal ve Hizmet Alım Giderleri</i>	58.000	6.384	119.000	142.000	160.000
<i>Faiz Giderleri</i>					
<i>Cari Transferler</i>					
<i>Sermaye Giderleri</i>	1.000.000		2.000.000	2.509.000	2.937.000
<i>Sermaye Transferleri</i>					
<i>Borç Verme</i>					
BÜTÇE İÇİ TOPLAM KAYNAK	10.534.000	4.923.352	24.034.000	29.096.000	33.539.000
<i>Döner Sermaye</i>					
<i>Özel Hesap</i>					
<i>Diğer Bütçe Dışı Kaynak</i>					
BÜTÇE DIŞI TOPLAM KAYNAK					
FAALİYET MALİYETİ TOPLAMI	10.534.000	4.923.352	24.034.000	29.096.000	33.539.000

FAALİYET MALİYETLERİ TABLOSU

İdare Adı	DİCLE ÜNİVERSİTESİ
Program Adı	YÜKSEKÖĞRETİM
Alt Program Adı	ÖN LİSANS EĞİTİMİ, LİSANS EĞİTİMİ VE LİSANSÜSTÜ EĞİTİM
Alt Program Hedefi	Mesleki yeterlilik sahibi ve gelişime açık mezunlar yetiştirilmesi
Faaliyet Adı	Doktora ve Tıpta Uzmanlık Eğitimi
Açıklama	1219 sayılı Kanun ile Tıpta ve Diş Hekimliğinde uzmanlık eğitimi yönetmeliği hükümlerine göre Üniversitemiz Tıp Fakültesi ve Diş Hekimliği fakültelerinde uzmanlık eğitimi faaliyeti yapılmaktadır.

EKONOMİK KOD	2022 Bütçe	2022 Harcama (Haziran)	2023 Bütçe	2024 Tahmin	2025 Tahmin
<i>Personel Giderleri</i>	11.864.000	6.392.834	25.978.000	31.346.000	36.089.000
<i>Sosyal Güvenlik Kurumuna Devlet Primi Giderleri</i>	819.000	317.813	1.747.000	2.109.000	2.426.000
<i>Mal ve Hizmet Alım Giderleri</i>	188.000	43.972	421.000	499.000	554.000
<i>Faiz Giderleri</i>					
<i>Cari Transferler</i>					
<i>Sermaye Giderleri</i>					
<i>Sermaye Transferleri</i>					
<i>Borç Verme</i>					
BÜTÇE İÇİ TOPLAM KAYNAK	12.871.000	6.754.620	28.146.000	33.954.000	39.069.000
<i>Döner Sermaye</i>					
<i>Özel Hesap</i>					
<i>Diğer Bütçe Dışı Kaynak</i>					
BÜTÇE DIŞI TOPLAM KAYNAK					
FAALİYET MALİYETİ TOPLAMI	12.871.000	6.754.620	28.146.000	33.954.000	39.069.000

FAALİYET MALİYETLERİ TABLOSU

İdare Adı	DİCLE ÜNİVERSİTESİ
Program Adı	YÜKSEKÖĞRETİM
Alt Program Adı	ÖN LİSANS EĞİTİMİ, LİSANS EĞİTİMİ VE LİSANSÜSTÜ EĞİTİM
Alt Program Hedefi	Mesleki yeterlilik sahibi ve gelişime açık mezunlar yetiştirilmesi
Faaliyet Adı	Yükseköğretim Kurumları Bilgi ve Kültürel Kaynaklar ile Sportif Altyapının Geliştirilmesi Hizmetleri
Açıklama	Stratejik Plan kapsamında Üniversitemiz akademik arşiv faaliyetlerinin yürütülmesi için gerekli çalışmalar yapılmaya başlanmıştır.

EKONOMİK KOD	2022 Bütçe	2022 Harcama (Haziran)	2023 Bütçe	2024 Tahmin	2025 Tahmin
<i>Personel Giderleri</i>	2.414.000	1.792.082	5.690.000	6.866.000	7.905.000
<i>Sosyal Güvenlik Kurumuna Devlet Primi Giderleri</i>	421.000	300.865	898.000	1.084.000	1.247.000
<i>Mal ve Hizmet Alım Giderleri</i>	72.000	12.130	148.000	176.000	197.000
<i>Faiz Giderleri</i>					
<i>Cari Transferler</i>					
<i>Sermaye Giderleri</i>	1.200.000	291.256	2.500.000	3.000.000	3.500.000
<i>Sermaye Transferleri</i>					
<i>Borç Verme</i>					
BÜTÇE İÇİ TOPLAM KAYNAK	4.107.000	2.396.333	9.236.000	11.126.000	12.849.000
<i>Döner Sermaye</i>					
<i>Özel Hesap</i>					
<i>Diğer Bütçe Dışı Kaynak</i>					
BÜTÇE DIŞI TOPLAM KAYNAK					
FAALİYET MALİYETİ TOPLAMI	4.107.000	2.396.333	9.236.000	11.126.000	12.849.000

FAALİYET MALİYETLERİ TABLOSU

İdare Adı	DİCLE ÜNİVERSİTESİ
Program Adı	YÜKSEKÖĞRETİM
Alt Program Adı	ÖN LİSANS EĞİTİMİ, LİSANS EĞİTİMİ VE LİSANSÜSTÜ EĞİTİM
Alt Program Hedefi	Mesleki yeterlilik sahibi ve gelişime açık mezunlar yetiştirilmesi
Faaliyet Adı	Yükseköğretim Kurumları Birinci Öğretim
Açıklama	Üniversitemiz, 2547 sayılı Yükseköğretim Kanunu hükümleri doğrultusunda eğitim öğretim faaliyetlerini yürütmektedir.

EKONOMİK KOD	2022 Bütçe	2022 Harcama (Haziran)	2023 Bütçe	2024 Tahmin	2025 Tahmin
<i>Personel Giderleri</i>	362.047.000	229.996.129	808.603.000	974.942.000	1.122.453.000
<i>Sosyal Güvenlik Kurumuna Devlet Primi Giderleri</i>	50.538.000	33.057.238	113.102.000	136.276.000	156.881.000
<i>Mal ve Hizmet Alım Giderleri</i>	14.337.000	18.281.628	66.062.000	78.670.000	87.325.000
<i>Faiz Giderleri</i>					
<i>Cari Transferler</i>					
<i>Sermaye Giderleri</i>	11.400.000	11.048.075	28.300.000	35.097.000	41.666.000
<i>Sermaye Transferleri</i>					
<i>Borç Verme</i>					
BÜTÇE İÇİ TOPLAM KAYNAK	438.322.000	292.383.070	1.016.067.000	1.224.985.000	1.408.325.000
<i>Döner Sermaye</i>					
<i>Özel Hesap</i>					
<i>Diğer Bütçe Dışı Kaynak</i>					
BÜTÇE DIŞI TOPLAM KAYNAK					
FAALİYET MALİYETİ TOPLAMI	438.322.000	292.383.070	1.016.067.000	1.224.985.000	1.408.325.000

FAALİYET MALİYETLERİ TABLOSU

İdare Adı	DİCLE ÜNİVERSİTESİ
Program Adı	YÜKSEKÖĞRETİM
Alt Program Adı	ÖN LİSANS EĞİTİMİ, LİSANS EĞİTİMİ VE LİSANSÜSTÜ EĞİTİM
Alt Program Hedefi	Mesleki yeterlilik sahibi ve gelişime açık mezunlar yetiştirilmesi
Faaliyet Adı	Yükseköğretim Kurumları İkinci Öğretim
Açıklama	Üniversitemizde, 3843 sayılı Kanun kapsamında ikinci öğretim faaliyetleri yapılmaktadır.

EKONOMİK KOD	2022 Bütçe	2022 Harcama (Haziran)	2023 Bütçe	2024 Tahmin	2025 Tahmin
<i>Personel Giderleri</i>	784.000	389.505	1.031.000	1.227.000	1.367.000
<i>Sosyal Güvenlik Kurumuna Devlet Primi Giderleri</i>					
<i>Mal ve Hizmet Alım Giderleri</i>	336.000	57.265	442.000	526.000	586.000
<i>Faiz Giderleri</i>					
<i>Cari Transferler</i>					
<i>Sermaye Giderleri</i>					
<i>Sermaye Transferleri</i>					
<i>Borç Verme</i>					
BÜTÇE İÇİ TOPLAM KAYNAK	1.120.000	446.770	1.473.000	1.753.000	1.953.000
<i>Döner Sermaye</i>					
<i>Özel Hesap</i>					
<i>Diğer Bütçe Dışı Kaynak</i>					
BÜTÇE DIŞI TOPLAM KAYNAK					
FAALİYET MALİYETİ TOPLAMI	1.120.000	446.770	1.473.000	1.753.000	1.953.000

FAALİYET MALİYETLERİ TABLOSU

İdare Adı	DİCLE ÜNİVERSİTESİ
Program Adı	YÜKSEKÖĞRETİM
Alt Program Adı	ÖN LİSANS EĞİTİMİ, LİSANS EĞİTİMİ VE LİSANSÜSTÜ EĞİTİM
Alt Program Hedefi	Mesleki yeterlilik sahibi ve gelişime açık mezunlar yetiştirilmesi
Faaliyet Adı	Yükseköğretim Kurumları Tezsiz Yüksek Lisans
Açıklama	Üniversitemiz enstitüleri tarafından tezsiz yüksek lisans faaliyetleri yürütülmektedir

EKONOMİK KOD	2022 Bütçe	2022 Harcama (Haziran)	2023 Bütçe	2024 Tahmin	2025 Tahmin
<i>Personel Giderleri</i>	474.000	294.758	771.000	930.000	1.072.000
<i>Sosyal Güvenlik Kurumuna Devlet Primi Giderleri</i>					
<i>Mal ve Hizmet Alım Giderleri</i>	149.000		217.000	258.000	286.000
<i>Faiz Giderleri</i>					
<i>Cari Transferler</i>					
<i>Sermaye Giderleri</i>					
<i>Sermaye Transferleri</i>					
<i>Borç Verme</i>					
BÜTÇE İÇİ TOPLAM KAYNAK	623.000	294.758	988.000	1.188.000	1.358.000
<i>Döner Sermaye</i>					
<i>Özel Hesap</i>					
<i>Diğer Bütçe Dışı Kaynak</i>					
BÜTÇE DIŞI TOPLAM KAYNAK					
FAALİYET MALİYETİ TOPLAMI	623.000	294.758	988.000	1.188.000	1.358.000

FAALİYET MALİYETLERİ TABLOSU

İdare Adı	DİCLE ÜNİVERSİTESİ
Program Adı	YÜKSEKÖĞRETİM
Alt Program Adı	ÖN LİSANS EĞİTİMİ, LİSANS EĞİTİMİ VE LİSANSÜSTÜ EĞİTİM
Alt Program Hedefi	Mesleki yeterlilik sahibi ve gelişime açık mezunlar yetiştirilmesi
Faaliyet Adı	Yükseköğretim Kurumları Uzaktan Eğitim
Açıklama	Üniversitemizde uzaktan eğitim faaliyetleri yürütülmektedir.

EKONOMİK KOD	2022 Bütçe	2022 Harcama (Haziran)	2023 Bütçe	2024 Tahmin	2025 Tahmin
<i>Personel Giderleri</i>	896.000	512.543	1.297.000	1.565.000	1.802.000
<i>Sosyal Güvenlik Kurumuna Devlet Primi Giderleri</i>					
<i>Mal ve Hizmet Alım Giderleri</i>	771.000	277.762	1.357.000	1.616.000	1.794.000
<i>Faiz Giderleri</i>					
<i>Cari Transferler</i>					
<i>Sermaye Giderleri</i>					
<i>Sermaye Transferleri</i>					
<i>Borç Verme</i>					
BÜTÇE İÇİ TOPLAM KAYNAK	1.667.000	790.305	2.654.000	3.181.000	3.596.000
<i>Döner Sermaye</i>					
<i>Özel Hesap</i>					
<i>Diğer Bütçe Dışı Kaynak</i>					
BÜTÇE DIŞI TOPLAM KAYNAK					
FAALİYET MALİYETİ TOPLAMI	1.667.000	790.305	2.654.000	3.181.000	3.596.000

FAALİYET MALİYETLERİ TABLOSU

İdare Adı	DİCLE ÜNİVERSİTESİ
Program Adı	YÜKSEKÖĞRETİM
Alt Program Adı	ÖN LİSANS EĞİTİMİ, LİSANS EĞİTİMİ VE LİSANSÜSTÜ EĞİTİM
Alt Program Hedefi	Mesleki yeterlilik sahibi ve gelişime açık mezunlar yetiştirilmesi
Faaliyet Adı	Yükseköğretim Kurumları Yaz Okulları
Açıklama	Üniversitemiz birimleri tarafından yaz okulu faaliyetleri yapılmaktadır

EKONOMİK KOD	2022 Bütçe	2022 Harcama (Haziran)	2023 Bütçe	2024 Tahmin	2025 Tahmin
<i>Personel Giderleri</i>	574.000		1.185.000	1.412.000	1.566.000
<i>Sosyal Güvenlik Kurumuna Devlet Primi Giderleri</i>					
<i>Mal ve Hizmet Alım Giderleri</i>	246.000		508.000	605.000	671.000
<i>Faiz Giderleri</i>					
<i>Cari Transferler</i>					
<i>Sermaye Giderleri</i>					
<i>Sermaye Transferleri</i>					
<i>Borç Verme</i>					
BÜTÇE İÇİ TOPLAM KAYNAK	820.000		1.693.000	2.017.000	2.237.000
<i>Döner Sermaye</i>					
<i>Özel Hesap</i>					
<i>Diğer Bütçe Dışı Kaynak</i>					
BÜTÇE DIŞI TOPLAM KAYNAK					
FAALİYET MALİYETİ TOPLAMI	820.000		1.693.000	2.017.000	2.237.000

FAALİYET MALİYETLERİ TABLOSU

İdare Adı	DİCLE ÜNİVERSİTESİ
Program Adı	YÜKSEKÖĞRETİM
Alt Program Adı	YÜKSEKÖĞRETİMDE ÖĞRENCİ YAŞAMI
Alt Program Hedefi	Yükseköğretim öğrencilerine sunulan beslenme ve barınma hizmetlerinin kalitesinin artırılması; öğrencilerin kişisel ve sosyal gelişimi desteklenerek yaşam kalitesinin yükseltilmesi
Faaliyet Adı	Yükseköğretimde Beslenme Hizmetleri
Açıklama	Üniversitemiz Sağlık Kültür ve Spor Daire Başkanlığı tarafından öğrencilerimizin beslenme ihtiyaçları karşılanmaktadır.

EKONOMİK KOD	2022 Bütçe	2022 Harcama (Haziran)	2023 Bütçe	2024 Tahmin	2025 Tahmin
<i>Personel Giderleri</i>	8.401.000	5.239.935	19.849.000	23.739.000	27.306.000
<i>Sosyal Güvenlik Kurumuna Devlet Primi Giderleri</i>	2.121.000	1.177.874	4.335.000	5.195.000	5.980.000
<i>Mal ve Hizmet Alım Giderleri</i>	4.505.000	6.155.429	9.224.000	10.984.000	12.192.000
<i>Faiz Giderleri</i>					
<i>Cari Transferler</i>					
<i>Sermaye Giderleri</i>					
<i>Sermaye Transferleri</i>					
<i>Borç Verme</i>					
BÜTÇE İÇİ TOPLAM KAYNAK	15.027.000	12.573.239	33.408.000	39.918.000	45.478.000
<i>Döner Sermaye</i>					
<i>Özel Hesap</i>					
<i>Diğer Bütçe Dışı Kaynak</i>					
BÜTÇE DIŞI TOPLAM KAYNAK					
FAALİYET MALİYETİ TOPLAMI	15.027.000	12.573.239	33.408.000	39.918.000	45.478.000

FAALİYET MALİYETLERİ TABLOSU

İdare Adı	DİCLE ÜNİVERSİTESİ
Program Adı	YÜKSEKÖĞRETİM
Alt Program Adı	YÜKSEKÖĞRETİMDE ÖĞRENCİ YAŞAMI
Alt Program Hedefi	Yükseköğretim öğrencilerine sunulan beslenme ve barınma hizmetlerinin kalitesinin artırılması; öğrencilerin kişisel ve sosyal gelişimi desteklenerek yaşam kalitesinin yükseltilmesi
Faaliyet Adı	Yükseköğretimde Kültür ve Spor Hizmetleri
Açıklama	Üniversitemiz Sağlık Kültür Spor Daire Başkanlığı tarafından öğrencilerimize yönelik kültür ve spor hizmetleri yürütülmektedir.

EKONOMİK KOD	2022 Bütçe	2022 Harcama (Haziran)	2023 Bütçe	2024 Tahmin	2025 Tahmin
<i>Personel Giderleri</i>					
<i>Sosyal Güvenlik Kurumuna Devlet Primi Giderleri</i>					
<i>Mal ve Hizmet Alım Giderleri</i>	896.000	395.243	1.853.000	2.206.000	2.448.000
<i>Faiz Giderleri</i>					
<i>Cari Transferler</i>					
<i>Sermaye Giderleri</i>					
<i>Sermaye Transferleri</i>					
<i>Borç Verme</i>					
BÜTÇE İÇİ TOPLAM KAYNAK	896.000	395.243	1.853.000	2.206.000	2.448.000
<i>Döner Sermaye</i>					
<i>Özel Hesap</i>					
<i>Diğer Bütçe Dışı Kaynak</i>					
BÜTÇE DIŞI TOPLAM KAYNAK					
FAALİYET MALİYETİ TOPLAMI	896.000	395.243	1.853.000	2.206.000	2.448.000

FAALİYET MALİYETLERİ TABLOSU

İdare Adı	DİCLE ÜNİVERSİTESİ
Program Adı	YÜKSEKÖĞRETİM
Alt Program Adı	YÜKSEKÖĞRETİMDE ÖĞRENCİ YAŞAMI
Alt Program Hedefi	Yükseköğretim öğrencilerine sunulan beslenme ve barınma hizmetlerinin kalitesinin artırılması; öğrencilerin kişisel ve sosyal gelişimi desteklenerek yaşam kalitesinin yükseltilmesi
Faaliyet Adı	Yükseköğretimde Öğrenci Yaşamına İlişkin Diğer Hizmetler
Açıklama	Üniversitemiz Öğrenci kulüplerinin yapmış olduğu faaliyetleri desteklemektedir.

EKONOMİK KOD	2022 Bütçe	2022 Harcama (Haziran)	2023 Bütçe	2024 Tahmin	2025 Tahmin
<i>Personel Giderleri</i>	186.000		6.000	7.000	8.000
<i>Sosyal Güvenlik Kurumuna Devlet Primi Giderleri</i>					
<i>Mal ve Hizmet Alım Giderleri</i>	954.000	1.450.674	1.973.000	2.349.000	2.608.000
<i>Faiz Giderleri</i>					
<i>Cari Transferler</i>					
<i>Sermaye Giderleri</i>					
<i>Sermaye Transferleri</i>					
<i>Borç Verme</i>					
BÜTÇE İÇİ TOPLAM KAYNAK	1.140.000	1.450.674	1.979.000	2.356.000	2.616.000
<i>Döner Sermaye</i>					
<i>Özel Hesap</i>					
<i>Diğer Bütçe Dışı Kaynak</i>					
BÜTÇE DIŞI TOPLAM KAYNAK					
FAALİYET MALİYETİ TOPLAMI	1.140.000	1.450.674	1.979.000	2.356.000	2.616.000

FAALİYET MALİYETLERİ TABLOSU

İdare Adı	DİCLE ÜNİVERSİTESİ
Program Adı	YÜKSEKÖĞRETİM
Alt Program Adı	YÜKSEKÖĞRETİMDE ÖĞRENCİ YAŞAMI
Alt Program Hedefi	Yükseköğretim öğrencilerine sunulan beslenme ve barınma hizmetlerinin kalitesinin artırılması; öğrencilerin kişisel ve sosyal gelişimi desteklenerek yaşam kalitesinin yükseltilmesi
Faaliyet Adı	Yükseköğretimde Sağlık Hizmetleri
Açıklama	

EKONOMİK KOD	2022 Bütçe	2022 Harcama (Haziran)	2023 Bütçe	2024 Tahmin	2025 Tahmin
<i>Personel Giderleri</i>					
<i>Sosyal Güvenlik Kurumuna Devlet Primi Giderleri</i>					
<i>Mal ve Hizmet Alım Giderleri</i>	18.000		37.000	43.000	47.000
<i>Faiz Giderleri</i>					
<i>Cari Transferler</i>					
<i>Sermaye Giderleri</i>					
<i>Sermaye Transferleri</i>					
<i>Borç Verme</i>					
BÜTÇE İÇİ TOPLAM KAYNAK	18.000		37.000	43.000	47.000
<i>Döner Sermaye</i>					
<i>Özel Hesap</i>					
<i>Diğer Bütçe Dışı Kaynak</i>					
BÜTÇE DIŞI TOPLAM KAYNAK					
FAALİYET MALİYETİ TOPLAMI	18.000		37.000	43.000	47.000

FAALİYETLER DÜZEYİNDE DİCLE ÜNİVERSİTESİ PERFORMANS PROGRAMI MALİYETİ

PROGRAM SINIFLANDIRMASI	2023			2024			2025		
	BÜTÇE İÇİ	BÜTÇE DIŞI	TOPLAM	BÜTÇE İÇİ	BÜTÇE DIŞI	TOPLAM	BÜTÇE İÇİ	BÜTÇE DIŞI	TOPLAM
ARAŞTIRMA, GELİŞTİRME VE YENİLİK	32.835.000	0	32.835.000	39.583.000	0	39.583.000	44.504.000	0	44.504.000
YÜKSEKÖĞRETİM E BİLİMSEL ARAŞTIRMA VE GELİŞTİRME	32.835.000	0	32.835.000	39.583.000	0	39.583.000	44.504.000	0	44.504.000
<i>Yükseköğretim Kurumlarının Bilimsel Araştırma Projeleri</i>	32.835.000	0	32.835.000	39.583.000	0	39.583.000	44.504.000	0	44.504.000
TEDAVİ EDİCİ SAĞLIK	312.235.000	1.414.050.000	1.726.285.000	378.332.000	1.535.000.000	1.913.332.000	435.731.000	1.835.000.000	2.270.731.000
TEDAVİ HİZMETLERİ	312.235.000	1.414.050.000	1.726.285.000	378.332.000	1.535.000.000	1.913.332.000	435.731.000	1.835.000.000	2.270.731.000
<i>Ağız ve Diş Sağlığı Hizmetleri</i>	3.638.000	30.800.000	34.438.000	3.951.000	35.000.000	38.951.000	4.165.000	35.000.000	39.165.000
<i>Üniversite Genel Hastane Hizmetleri</i>	308.597.000	1.383.250.000	1.691.847.000	374.381.000	1.500.000.000	1.874.381.000	431.566.000	1.800.000.000	2.231.566.000
YÜKSEKÖĞRETİM	1.097.534.000	0	1.097.534.000	1.322.727.000	0	1.322.727.000	1.519.976.000	0	1.519.976.000
ÖN LİSANS EĞİTİMİ, LİSANS EĞİTİMİ VE LİSANSÜSTÜ EĞİTİM	1.060.257.000	0	1.060.257.000	1.278.204.000	0	1.278.204.000	1.469.387.000	0	1.469.387.000
<i>Doktora ve Tıpta Uzmanlık Eğitimi</i>	28.146.000	0	28.146.000	33.954.000	0	33.954.000	39.069.000	0	39.069.000
<i>Yükseköğretim Kurumları Bilgi ve Kültürel Kaynaklar ile Sportif Altyapının Geliştirilmesi Hizmetleri</i>	9.236.000	0	9.236.000	11.126.000	0	11.126.000	12.849.000	0	12.849.000

Yükseköğretim Kurumları Birinci Öğretim	1.016.067.000	0	1.016.067.000	1.224.985.000	0	1.224.985.000	1.408.325.000	0	1.408.325.000
Yükseköğretim Kurumları İkinci Öğretim	1.473.000	0	1.473.000	1.753.000	0	1.753.000	1.953.000	0	1.953.000
Yükseköğretim Kurumları Tezsiz Yüksek Lisans	988.000	0	988.000	1.188.000	0	1.188.000	1.358.000	0	1.358.000
Yükseköğretim Kurumları Uzaktan Eğitim	2.654.000	0	2.654.000	3.181.000	0	3.181.000	3.596.000	0	3.596.000
Yükseköğretim Kurumları Yaz Okulları	1.693.000	0	1.693.000	2.017.000	0	2.017.000	2.237.000	0	2.237.000
YÜKSEKÖĞRETİMDE ÖĞRENCİ YAŞAMI	37.277.000	0	37.277.000	44.523.000	0	44.523.000	50.589.000	0	50.589.000
Yükseköğretimde Beslenme Hizmetleri	33.408.000	0	33.408.000	39.918.000	0	39.918.000	45.478.000	0	45.478.000
Yükseköğretimde Kültür ve Spor Hizmetleri	1.853.000	0	1.853.000	2.206.000	0	2.206.000	2.448.000	0	2.448.000
Yükseköğretimde Öğrenci Yaşamına İlişkin Diğer Hizmetler	1.979.000	0	1.979.000	2.356.000	0	2.356.000	2.616.000	0	2.616.000
Yükseköğretimde Sağlık Hizmetleri	37.000	0	37.000	43.000	0	43.000	47.000	0	47.000
YÖNETİM VE DESTEK PROGRAMI	340.052.000	0	340.052.000	406.237.000	0	406.237.000	459.106.000	0	459.106.000
TEFTİŞ, DENETİM VE DANIŞMANLIK HİZMETLERİ	5.377.000	0	5.377.000	6.475.000	0	6.475.000	7.415.000	0	7.415.000
Hukuki Danışmanlık ve Muhakemat Hizmetleri	4.247.000	0	4.247.000	5.112.000	0	5.112.000	5.851.000	0	5.851.000

<i>İç Denetim</i>	1.130.000	0	1.130.000	1.363.000	0	1.363.000	1.564.000	0	1.564.000
ÜST YÖNETİM, İDARİ VE MALİ HİZMETLER	334.675.000	0	334.675.000	399.762.000	0	399.762.000	451.691.000	0	451.691.000
<i>Bilgi Teknolojilerine Yönelik Faaliyetler</i>	12.984.000	0	12.984.000	15.666.000	0	15.666.000	18.026.000	0	18.026.000
<i>Diğer Destek Hizmetleri</i>	12.659.000	0	12.659.000	15.277.000	0	15.277.000	17.584.000	0	17.584.000
<i>Genel Destek Hizmetleri</i>	124.550.000	0	124.550.000	147.194.000	0	147.194.000	164.306.000	0	164.306.000
<i>İnşaat ve Yapı İşlerinin Yürütülmesi</i>	46.883.000	0	46.883.000	56.571.000	0	56.571.000	65.108.000	0	65.108.000
<i>İnsan Kaynakları Yönetimine İlişkin Faaliyetler</i>	98.378.000	0	98.378.000	117.872.000	0	117.872.000	133.055.000	0	133.055.000
<i>Özel Kalem Hizmetleri</i>	277.000	0	277.000	329.000	0	329.000	366.000	0	366.000
<i>Taşınmaz Mal Gelirleriyle Yürütülecek Hizmetler</i>	14.910.000	0	14.910.000	17.757.000	0	17.757.000	19.707.000	0	19.707.000
<i>Yükseköğretim de Öğrencilere Yönelik İdari Hizmetler</i>	24.034.000	0	24.034.000	29.096.000	0	29.096.000	33.539.000	0	33.539.000
GENEL TOPLAM	1.782.656.00 0	1.414.050.00 0	3.196.706.00 0	2.146.879.00 0	1.535.000.00 0	3.681.879.00 0	2.459.317.00 0	1.835.000.00 0	4.294.317.00 0

FAALİYETLERDEN SORUMLU HARCAMA BİRİMLERİ

İdare Adı
Yıl

DİCLE ÜNİVERSİTESİ
2023 (Cumhurbaşkanı Teklifi)

PROGRAM	ALT PROGRAM	FAALİYET	SORUMLU HARCAMA BİRİMİ
ARAŞTIRMA, GELİŞTİRME VE YENİLİK	YÜKSEKÖĞRETİMDE BİLİMSEL ARAŞTIRMA VE GELİŞTİRME	Yükseköğretim Kurumlarının Bilimsel Araştırma Projeleri	ÖZEL KALEM (REKTÖRLÜK), KANSER ARAŞTIRMALARI UYGULAMA VE ARAŞTIRMA MERKEZİ, DİĞER MERKEZLER, BİLİM VE TEKNOLOJİ UYGULAMA VE ARAŞTIRMA MERKEZİ, TIBBİ VE AROMATİK BİTKİLER UYGULAMA VE ARAŞTIRMA MERKEZİ
TEDAVİ EDİCİ SAĞLIK	TEDAVİ HİZMETLERİ	Ağız ve Diş Sağlığı Hizmetleri	DİŞ HEKİMLİĞİ FAKÜLTESİ
		Üniversite Genel Hastane Hizmetleri	UYGULAMA VE ARAŞTIRMA HASTANESİ
YÜKSEKÖĞRETİM	ÖN LİSANS EĞİTİMİ, LİSANS EĞİTİMİ VE LİSANSÜSTÜ EĞİTİM	Doktora ve Tıpta Uzmanlık Eğitimi	SAĞLIK BİLİMLERİ ENSTİTÜSÜ, FEN BİLİMLERİ ENSTİTÜSÜ, SOSYAL BİLİMLER ENSTİTÜSÜ, EĞİTİM BİLİMLERİ ENSTİTÜSÜ
		Yükseköğretim Kurumları Bilgi ve Kültürel Kaynaklar ile Sportif Altyapının Geliştirilmesi Hizmetleri	KÜTÜPHANE VE DOKÜMANTASYON DAİRE BAŞKANLIĞI, KÜLTÜR VE KONGRE MERKEZİ
		Yükseköğretim Kurumları Birinci Öğretim	ÖZEL KALEM (REKTÖRLÜK), İDARİ VE MALİ İŞLER DAİRE BAŞKANLIĞI, YAPI İŞLERİ VE TEKNİK DAİRE BAŞKANLIĞI, TIP FAKÜLTESİ, DİŞ HEKİMLİĞİ FAKÜLTESİ, ECZACILIK FAKÜLTESİ, VETERİNER FAKÜLTESİ, ATATÜRK SAĞLIK YÜKSEKOKULU, ATATÜRK SAĞLIK HİZMETLERİ MESLEK YÜKSEKOKULU, FEN FAKÜLTESİ, MİMARLIK FAKÜLTESİ, MÜHENDİSLİK FAKÜLTESİ, ZİRAAT

		FAKÜLTESİ, SİVİL HAVACILIK YÜKSEKOKULU, TEKNİK BİLİMLER MESLEK YÜKSEKOKULU, BİSMİL MESLEK YÜKSEKOKULU, ÇÜNGÜŞ MESLEK YÜKSEKOKULU, ERGANİ MESLEK YÜKSEKOKULU, SİLVAN MESLEK YÜKSEKOKULU, KULP MESLEK YÜKSEKOKULU, TARIM MESLEK YÜKSEKOKULU, ZİYA GÖKALP EĞİTİM FAKÜLTESİ, HUKUK FAKÜLTESİ, İKTİSADİ VE İDARİ BİLİMLER FAKÜLTESİ, EDEBİYAT FAKÜLTESİ, İLETİŞİM FAKÜLTESİ, İLAHİYAT FAKÜLTESİ, SANAT VE TASARIM FAKÜLTESİ, BEDEN EĞİTİMİ VE SPOR YÜKSEKOKULU, DEVLET KONSERVATUVARI, YABANCI DİLLER YÜKSEKOKULU, ÇERMİK MESLEK YÜKSEKOKULU, SOSYAL BİLİMLER MESLEK YÜKSEKOKULU, ADALET MESLEK YÜKSEKOKULU, LİCE MESLEK YÜKSEKOKULU, ATATÜRK SAĞLIK BİLİMLERİ FAKÜLTESİ
	Yükseköğretim Kurumları İkinci Öğretim	MÜHENDİSLİK FAKÜLTESİ, TEKNİK BİLİMLER MESLEK YÜKSEKOKULU, İKTİSADİ VE İDARİ BİLİMLER FAKÜLTESİ, EDEBİYAT FAKÜLTESİ, İLAHİYAT FAKÜLTESİ, BEDEN EĞİTİMİ VE SPOR YÜKSEKOKULU, ADALET MESLEK YÜKSEKOKULU
	Yükseköğretim Kurumları Tezsiz Yüksek Lisans	SAĞLIK BİLİMLERİ ENSTİTÜSÜ, FEN BİLİMLERİ ENSTİTÜSÜ, SOSYAL BİLİMLER ENSTİTÜSÜ, EĞİTİM BİLİMLERİ ENSTİTÜSÜ
	Yükseköğretim Kurumları Uzaktan Eğitim	ATATÜRK SAĞLIK YÜKSEKOKULU, ZİRAAT FAKÜLTESİ, İLAHİYAT

		FAKÜLTESİ, UZAKTAN EĞİTİM UYGULAMA VE ARAŞTIRMA MERKEZİ	
	Yükseköğretim Kurumları Yaz Okulları	VETERİNER FAKÜLTESİ, ATATÜRK SAĞLIK YÜKSEKOKULU, FEN FAKÜLTESİ, MİMARLIK FAKÜLTESİ, MÜHENDİSLİK FAKÜLTESİ, ZİYA GÖKALP EĞİTİM FAKÜLTESİ, HUKUK FAKÜLTESİ, EDEBİYAT FAKÜLTESİ, İLAHİYAT FAKÜLTESİ, ADALET MESLEK YÜKSEKOKULU	
YÜKSEKÖĞRETİMDE ÖĞRENCİ YAŞAMI	Yükseköğretimde Beslenme Hizmetleri	SAĞLIK, KÜLTÜR VE SPOR DAİRE BAŞKANLIĞI	
	Yükseköğretimde Kültür ve Spor Hizmetleri	SAĞLIK, KÜLTÜR VE SPOR DAİRE BAŞKANLIĞI	
	Yükseköğretimde Öğrenci Yaşamına İlişkin Diğer Hizmetler	ÖZEL KALEM (GENEL SEKRETERLİK), SAĞLIK, KÜLTÜR VE SPOR DAİRE BAŞKANLIĞI, STRATEJİ GELİŞTİRME DAİRE BAŞKANLIĞI	
	Yükseköğretimde Sağlık Hizmetleri	SAĞLIK, KÜLTÜR VE SPOR DAİRE BAŞKANLIĞI	
YÖNETİM VE DESTEK PROGRAMI	TEFTİŞ, DENETİM VE DANIŞMANLIK HİZMETLERİ	Hukuki Danışmanlık ve Muhakemat Hizmetleri	HUKUK MÜŞAVİRLİĞİ
		İç Denetim	ÖZEL KALEM (REKTÖRLÜK)
	ÜST YÖNETİM, İDARİ VE MALİ HİZMETLER	Bilgi Teknolojilerine Yönelik Faaliyetler	BİLGİ İŞLEM DAİRE BAŞKANLIĞI
		Diğer Destek Hizmetleri	İDARİ VE MALİ İŞLER DAİRE BAŞKANLIĞI
		Genel Destek Hizmetleri	ÖZEL KALEM (GENEL SEKRETERLİK), İDARİ VE MALİ İŞLER DAİRE BAŞKANLIĞI, STRATEJİ GELİŞTİRME DAİRE BAŞKANLIĞI
		İnsan Kaynakları Yönetimine İlişkin Faaliyetler	PERSONEL DAİRE BAŞKANLIĞI
		İnşaat ve Yapı İşlerinin Yürütülmesi	YAPI İŞLERİ VE TEKNİK DAİRE BAŞKANLIĞI
		Özel Kalem Hizmetleri	ÖZEL KALEM (REKTÖRLÜK)

	Taşınmaz Mal Gelirleriyle Yürütülecek Hizmetler	İDARİ VE MALİ İŞLER DAİRE BAŞKANLIĞI
	Yükseköğretimde Öğrencilere Yönelik İdari Hizmetler	SAĞLIK, KÜLTÜR VE SPOR DAİRE BAŞKANLIĞI, YAPI İŞLERİ VE TEKNİK DAİRE BAŞKANLIĞI, ÖĞRENCİ İŞLERİ DAİRE BAŞKANLIĞI

DİCLE ÜNİVERSİTESİ PERFORMANS BİLGİSİ

Bütçe Yılı: 2023

Program Adı: ARAŞTIRMA, GELİŞTİRME VE YENİLİK

Alt Program Adı: YÜKSEKÖĞRETİMDE BİLİMSEL ARAŞTIRMA VE GELİŞTİRME

Gerekeç ve Açıklamalar

Öğretim üyelerinin yurt dışı ve yurt içi bilimsel etkinliklere katılımını sağlamak.
Öğretim elemanlarının ulusal veya uluslararası toplantılara bildiri ile katılmasını sağlamak.
Birim akademik dergisini uluslararası indekslere taşımak.
Girişimcilik, yaratıcılık ve inovasyona yönelik proje almak.
Teknoloji Transfer Ofisinde bilimsel çalışmaların ticarileşmesini sağlamak.
Her yıl SCI/SCIE yayın sayısını artırmak.
Tamamlanan lisansüstü tezlerden SCI/SCIE/SSCI/AHCI yayın üretmek.

Alt Program Hedefi:

Yükseköğretim kurumlarında inovasyon amaçlı bilimsel çalışmaların artırılması

Performans Göstergeleri

Performans Göstergesi	Ölçü Birimi	2021	2022 Planlanan	2022 YS Geç. Tahmini	2023 Hedef	2024 Tahmin	2025 Tahmin
1- Ar-ge'ye harcanan bütçenin toplam bütçeye oranı	Oran	0,01	2,32	2,32	2,3	2,31	2,31

Gösteregeye İlişkin Açıklama: Argeye ayrılan bütçe
Hesaplama Yöntemi: Bilimsel Araştırma Projeleri Harcama Toplamı/ Üniversite Toplam Bütçe Harcaması
Verinin Kaynağı: Üniversitenin toplam bütçe büyüklüğü içerisinde ar-genin payı izlenecektir
Sorumlu İdare:

Performans Göstergesi	Ölçü Birimi	2021	2022 Planlanan	2022 YS Geç. Tahmini	2023 Hedef	2024 Tahmin	2025 Tahmin
2- Ar-ge sonucu ortaya çıkan ürünlere ilişkin alınan patent sayısı	Sayı	0	3	3	1	1	1

Gösteregeye İlişkin Açıklama: gerçekleşen patent sayımız
Hesaplama Yöntemi: Bilimsel Araştırma Koordinatörlüğü verileri
Verinin Kaynağı: Bilimsel Araştırma Koordinatörlüğü verileri ve İktisadi ve İdari Bilimler Fakültesinin hedef gerçekleşmesi
Sorumlu İdare:

Performans Göstergesi	Ölçü Birimi	2020	2022 Planlanan	2022 YS Geç. Tahmini	2023 Hedef	2024 Tahmin	2025 Tahmin
3- Ar-ge sonucu ticarileştirilen ürün sayısı	Sayı	0	2	2	1	1	1

Gösteregeye İlişkin Açıklama: Bilimsel Araştırma Koordinatörlüğü ve İktisadi İdari Bilimler Fakültesi verileri
Hesaplama Yöntemi: Patent sayısı
Verinin Kaynağı: Üniversitemizde yürütülen ar-ge faaliyetleri sonucunda ticarileştirilen ürünler
Sorumlu İdare:

Performans Göstergesi	Ölçü Birimi	2021	2022 Planlanan	2022 YS Geç. Tahmini	2023 Hedef	2024 Tahmin	2025 Tahmin
4- Araştırma merkezleri gelir miktarı	TL	30.124.906,17	18.000.000	18.000.000	18.500.000	19.000.000	20.000.000

Gösteregeye İlişkin Açıklama: Özel bütçe tahmin ve gerçekleşmeleri
Hesaplama Yöntemi: özel bütçe kayıtları
Verinin Kaynağı: Hazine ve Maliye Bakanlığı Muhasebat Genel Müdürlüğü kayıtları
Sorumlu İdare:

Performans Göstergesi	Ölçü Birimi	2021	2022 Planlanan	2022 YS Geç. Tahmini	2023 Hedef	2024 Tahmin	2025 Tahmin
5- Araştırma merkezlerinin sanayi ile yaptığı proje sayısı	Sayı	2	3	3	5	5	5

Gösteregeye İlişkin Açıklama: Üniversitemiz ortağı bulunduğu teknokentteki şirketlerle yapılan işbirliği
Hesaplama Yöntemi: Proje yürütücülerinin sundukları proje dosyasındaki bütçe hesaplaması
Verinin Kaynağı: Bilimsel araştırma projeleri bütçesi
Sorumlu İdare:

Performans Göstergesi	Ölçü Birimi	2021	2022 Planlanan	2022 YS Geç. Tahmini	2023 Hedef	2024 Tahmin	2025 Tahmin
6- BAP kapsamında desteklenen araştırma projeleri sayısı	Sayı	112	100	100	90	100	110

Gösteregeye İlişkin Açıklama: Üniversitemiz ortağı bulunduğu teknokent şirketlerle yapılan işbirliği
Hesaplama Yöntemi: Proje yürütücülerinin sundukları proje dosyasındaki bütçe hesaplaması
Verinin Kaynağı: Bilimsel araştırma projeleri bütçesi
Sorumlu İdare:

Performans Göstergesi	Ölçü Birimi	2021	2022 Planlanan	2022 YS Gerç. Tahmini	2023 Hedef	2024 Tahmin	2025 Tahmin
7- Öğretim elemanı başına düşen ar-ge proje sayısı	Sayı	0	0,3	0,3	0,3	0,3	0,3

Göstergeye İlişkin Açıklama: Öğretim elemanı başına düşen ARGE verileri takibi sağlanmaktadır.
Hesaplama Yöntemi: Toplam ARGE proje/Öğretim elemanı
Verinin Kaynağı: Toplam ARGE proje sayısı ve öğretim elemanı sayısı
Sorumlu İdare:

Performans Göstergesi	Ölçü Birimi	2021	2022 Planlanan	2022 YS Gerç. Tahmini	2023 Hedef	2024 Tahmin	2025 Tahmin
8- Patent, faydalı model ve endüstriyel tasarım başvuru sayısı	Sayı	8	1	1	5	5	5

Göstergeye İlişkin Açıklama: Üniversitemiz öğretim elemanlarının bilimsel araştırma proje mevzuatlarında belirlenen süre içerisinde Bilimsel Araştırma koordinatörlüğüne verilerek kabul görmüş projeleri
Hesaplama Yöntemi: proje yürütücülerinin proje dosyalarında sunmuş olduğu bütçe dağılımı
Verinin Kaynağı: 2547 sayılı kanununun 58. maddesi
Sorumlu İdare:

Performans Göstergesi	Ölçü Birimi	2021	2022 Planlanan	2022 YS Gerç. Tahmini	2023 Hedef	2024 Tahmin	2025 Tahmin
9- Ulusal ve uluslararası kuruluşlar tarafından desteklenen ar-ge projesi sayısı	Sayı	1	4	4	10	11	11

Göstergeye İlişkin Açıklama: Gap Karacadağ Kalkınma Ajansı ve benzeri Kuruluşlar tarafından desteklenen projeler
Hesaplama Yöntemi: Proje yürütücülerinin proje dosyalarında sunmuş olduğu bütçe dağılımı
Verinin Kaynağı: İlgili mevzuatlar
Sorumlu İdare:

Performans Göstergesi	Ölçü Birimi	2021	2022 Planlanan	2022 YS Gerç. Tahmini	2023 Hedef	2024 Tahmin	2025 Tahmin
10- Uluslararası endekslerde yer alan bilimsel yayın sayısı	Sayı	121	463	463	641	650	650

Göstergeye İlişkin Açıklama: Üniversitemizin Uluslar arası endekslerde yer alan bilimsel çalışmaları
Hesaplama Yöntemi: Uluslararası endekslerde yer alan bilimsel yayın sayısı
Verinin Kaynağı: Üniversitemizde hazırlanan bilimsel çalışmalardan uluslararası endekslerde yer alanların izlenmesi
Sorumlu İdare:

Alt Program Kapsamında Yürütülecek Faaliyet Maliyetleri

Faaliyetler	2022 Bütçe	2022 Harcama Haziran	2023 Bütçe	2024 Tahmin	2025 Tahmin
Yükseköğretim Kurumlarının Bilimsel Araştırma Projeleri	15.866.000	6.195.015	32.835.000	39.583.000	44.504.000
Bütçe İçi	15.866.000	6.195.015	32.835.000	39.583.000	44.504.000
Bütçe Dışı	0	0	0	0	0
T O P L A M	15.866.000	6.195.015	32.835.000	39.583.000	44.504.000
Bütçe İçi	15.866.000	6.195.015	32.835.000	39.583.000	44.504.000
Bütçe Dışı	0	0	0	0	0

Faaliyetlere İlişkin Açıklamalar:

Yükseköğretim Kurumları Temel Araştırma Hizmetleri

2547 Sayılı Kanunla eğitim - öğretim, araştırma, yayın, öğretim elemanları, öğrenciler ile ilgili esaslar çerçevesinde bilimsel araştırma hizmetlerinin yapılması, desteklerin sağlanması için gerekli çalışmalar yapmak.

Yükseköğretim Kurumlarının Bilimsel Araştırma Projeleri

Yükseköğretim kurumları bütçelerinde bilimsel araştırma projeleri için tefrik edilen ödeneklerin özel hesaba aktarılması, muhasebeleştirilmesi ile özel hesabın işleyişine ilişkin esas ve usuller ile Dicle Üniversitesi BAP yönergesi kapsamında üniversitenin öğretim üyeleri tarafından hazırlanmış oldukları bilimsel projelerin usul ve esaslar kapsamında uygulanması sağlanacaktır.

Alt Program Adı: ARAŞTIRMA ALTYAPILARI

Gereke ve Açıklamalar

Öğretim üyelerinin Teknokent bünyesinde şirket kurmasını teşvik etmek.
Üniversitemiz laboratuvarlarını ulusal/uluslararası akredite etmek.
Merkez Kütüphanesinde erişilebilen veri tabanı sayısını artırmak.
Üniversitemiz öğretim elemanları tarafından, Kamu kurumu veya kuruluşlarına Danışmanlık Hizmeti vermek.

Alt Program Hedefi:

Ülkemizin bilgi birikiminin artırılmasına ve teknolojik gelişimine katkıda bulunmak üzere yükseköğretim kurumlarında araştırma altyapılarının kurulması ve kapasitelerinin güçlendirilmesi

Performans Göstergeleri

Performans Göstergesi	Ölçü Birimi	2021	2022 Planlanan	2022 YS Gerç. Tahmini	2023 Hedef	2024 Tahmin	2025 Tahmin
1- Araştırma altyapısı projesi tamamlanma oranı	Oran	100	100	0	0	0	0

Göstergeye İlişkin Açıklama:

Hesaplama Yöntemi:

Verinin Kaynağı:

Sorumlu İdare:

Alt Program Kapsamında Yürütülecek Faaliyet Maliyetleri

Faaliyetler	2022 Bütçe	2022 Harcama Haziran	2023 Bütçe	2024 Tahmin	2025 Tahmin
TOPLAM	0	0	0	0	0
Bütçe İçi	0	0	0	0	0
Bütçe Dışı	0	0	0	0	0

Faaliyetlere İlişkin Açıklamalar:

Yükseköğretim Kurumları Araştırma Altyapısı Kurulması ve Geliştirilmesi

Anayasanın 130. Maddesi, Onbirinci Kalkınma Planı,, AB İlerleme Raporu, Milli Eğitim Bakanlığı 2023 Eğitim Vizyonu, Cumhurbaşkanlığı Sıfır Atık Politikaları, Cumhurbaşkanlığı Yerli ve Milli Ürün Politikaları ve Yükseköğretimdeki Yeterlilik Tanınmasına İlişkin Asya-Pasifik Bölgesel Sözleşmesi esas alınmıştır.

Yukarıda belirtilen mevzuat çerçevesinde üniversitelere verilen faaliyetlerin yerine getirilmesi

DİCLE ÜNİVERSİTESİ PERFORMANS BİLGİSİ

Bütçe Yılı: 2023

Program Adı: HAYAT BOYU ÖĞRENME

Alt Program Adı: YÜKSEKÖĞRETİM KURUMLARI SÜREKLİ EĞİTİM FAALİYETLERİ

Gereke ve Açıklamalar

Hayat boyu öğrenme programlarının çeşitliliği ve niteliği artırılacak, kazanımların belgelendirilmesi sağlanacaktır. Sıfır atık politikası ile ekolojik tasarım çalışmaları yapılacaktır.

Türkçe veya yabancı dilde nitelikli bilimsel yayın hazırlamak için danışmanlık desteği sunmak. Kit kaynakların tasarrufunun sağlanması konusunda eğitici çalışmalar yapmak.

Alt Program Hedefi:

Toplumun tüm kesimlerine ihtiyaç duyduğu alanlarda eğitimler verilmesi, kamu kurum ve kuruluşları, özel sektör ve uluslararası kuruluşlarla işbirliğinin gelişmesine katkıda bulunulması

Performans Göstergeleri

Performans Göstergesi	Ölçü Birimi	2021	2022 Planlanan	2022 YS Gerç. Tahmini	2023 Hedef	2024 Tahmin	2025 Tahmin
1- Dezavantajlı gruplara yönelik sosyal entegrasyon ve kapsayıcılığa ilişkin yapılan faaliyet sayısı	Sayı	12	12	12	1	2	2

Göstergeye İlişkin Açıklama: Harcama birimlerinden alınan veriler
Hesaplama Yöntemi: Birimlerden alınan faaliyet sayısı
Verinin Kaynağı: Üniversitemiz birimlerince düzenlenen faaliyetler
Sorumlu İdare:

Performans Göstergesi	Ölçü Birimi	2021	2022 Planlanan	2022 YS Gerç. Tahmini	2023 Hedef	2024 Tahmin	2025 Tahmin
2- Eğitim programlarına başvuran kişi sayısı	Sayı	651	4.145	4.145	4.863	4.880	4.880

Göstergeye İlişkin Açıklama: Üniversitemiz Öğrenci İşleri Daire Başkanlığı otomasyon sistemi
Hesaplama Yöntemi: Üniversitemiz Öğrenci İşleri Daire Başkanlığı otomasyon sistemi
Verinin Kaynağı: Üniversitemiz Öğrenci İşleri Daire Başkanlığı verileri
Sorumlu İdare:

Performans Göstergesi	Ölçü Birimi	0	2022 Planlanan	2022 YS Gerç. Tahmini	2023 Hedef	2024 Tahmin	2025 Tahmin
3- Mezunlara yönelik gerçekleştirilen faaliyet sayısı	Sayı	0	11	11	12	12	12

Göstergeye İlişkin Açıklama: Resmi yazı ile birimlerimizden talep edilen veriler
Hesaplama Yöntemi: Faaliyet sayısı
Verinin Kaynağı: Üniversitemiz birimlerimiz tarafından mezunlara yönelik yapılan faaliyetler
Sorumlu İdare:

Performans Göstergesi	Ölçü Birimi	2021	2022 Planlanan	2022 YS Gerç. Tahmini	2023 Hedef	2024 Tahmin	2025 Tahmin
4- Sürekli Eğitim Merkezi (SEM) ve Dil Merkezi (DİLMER) tarafından mesleki eğitime yönelik verilen sertifika sayısı	Sayı	385	200	200	450	470	470

Göstergeye İlişkin Açıklama: Açılmış olan sertifika programları
Hesaplama Yöntemi: Sürekli Eğitim Merkezinden sertifika almaya hak kazananlar
Verinin Kaynağı: Üniversitemiz Sürekli Eğitim Merkezi Kayıtları kayıtları
Sorumlu İdare:

Performans Göstergesi	Ölçü Birimi	2021	2022 Planlanan	2022 YS Gerç. Tahmini	2023 Hedef	2024 Tahmin	2025 Tahmin
5- Tamamlanan sosyal sorumluluk projeleri sayısı	Sayı	56	5	5	4	4	4

Göstergeye İlişkin Açıklama: Üniversitemiz Birimlerinin yapmış olduğu sosyal sorumluluk projeleri
Hesaplama Yöntemi: Proje verileri ile hibe ve yardımlar
Verinin Kaynağı: BAP ve diğer Sosyal sorumluluk kuruluşlarının destekleri
Sorumlu İdare:

Performans Göstergesi	Ölçü Birimi	2021	2022 Planlanan	2022 YS Gerç. Tahmini	2023 Hedef	2024 Tahmin	2025 Tahmin
6- Üniversitemizin çevrecilik alanlarında aldığı ödül sayısı	Sayı	2	0	0	0	0	0

Göstergeye İlişkin Açıklama:
Hesaplama Yöntemi:
Verinin Kaynağı:
Sorumlu İdare:

Alt Program Kapsamında Yürütülecek Faaliyet Maliyetleri

Faaliyetler	2022 Bütçe	2022 Harcama Haziran	2023 Bütçe	2024 Tahmin	2025 Tahmin
T O P L A M	0	0	0	0	0
Bütçe İçi	0	0	0	0	0
Bütçe Dışı	0	0	0	0	0

Faaliyetlere İlişkin Açıklamalar:

Toplum Hizmetine Sunulan Eğitim Programları, Kurs ve Seminerler

Üniversitemiz; Sürekli Eğitim Merkezi, Uzaktan Eğitim Merkezi ve Dil Eğitim Merkezi bünyelerinde hayat boyu eğitim kapsamında toplum yararına olan sağlık, sosyal ve eğitim alanlarında kurs, seminer veya eğitim hizmetleri yürütülmektedir.

Yükseköğretim Kurumları Sosyal Sorumluluk Projeleri

Üniversitemizin ilgili birimleri ile kamu kurum ve kuruluşları ve özel sektör kuruluşları arasında yapılan sosyal sorumluluk projeleri kapsamında toplum yararına faaliyetler gerçekleştirilmektedir.

DİCLE ÜNİVERSİTESİ PERFORMANS BİLGİSİ

Bütçe Yılı: 2023

Program Adı: YÜKSEKÖĞRETİM

Alt Program Adı: ÖN LİSANS EĞİTİMİ, LİSANS EĞİTİMİ VE LİSANSÜSTÜ EĞİTİM

Gerekçe ve Açıklamalar

Tamamlanan lisansüstü tezlerden SCI/SCIE/SSCI/AHCI yayın üretmek.
Başka kurumların (TÜBİTAK, Bakanlıklar, vb.) sağladığı proje destek programlarından daha fazla yararlanılmayı sağlamak.
Öncelikli sektörlerle yönelik önlisans, lisans ve lisansüstü programların sayısı ve çeşitliliği artırılacak ve bu alandaki Ar-Ge faaliyetlerine üniversiteler nezdinde özel önem verilecektir.

Alt Program Hedefi:

Mesleki yeterlilik sahibi ve gelişime açık mezunlar yetiştirilmesi

Performans Göstergeleri

Performans Göstergesi	Ölçü Birimi	2021	2022 Planlanan	2022 YS Gerç. Tahmini	2023 Hedef	2024 Tahmin	2025 Tahmin
1- Doktora eğitimini tamamlayanların sayısı	Sayı	65	63	65	65	67	67

Göstereye İlişkin Açıklama: Üniversitemizde lisansüstü öğretim kapsamında doktora mezunlarının izlenmesi amaçlanmaktadır.

Hesaplama Yöntemi: Öğrenci İşleri Daire Başkanlığından alınan veriler doğrultusunda hesaplanmıştır.

Verinin Kaynağı: ,Resmî Yazı (Öğrenci İşleri Daire Başkanlığı)

Sorumlu İdare:

Performans Göstergesi	Ölçü Birimi	2021	2022 Planlanan	2022 YS Gerç. Tahmini	2023 Hedef	2024 Tahmin	2025 Tahmin
2- Eğitim bilimleri kontenjan doluluk oranı	Oran	46	98	98	98	98	98

Göstereye İlişkin Açıklama: lisansüstü eğitim kapsamında Üniversitemiz eğitim bilimleri

kontenjanlarının doluluk oranı izlenecektir.

Hesaplama Yöntemi: (Eğitim Bilimleri Kayıtlı Öğrenci Sayısı / Eğitim Bilimleri Kontenjanı) *

100

Verinin Kaynağı: Öğrenci İşleri Daire Başkanlığı (resmî yazı)

Sorumlu İdare:

Performans Göstergesi	Ölçü Birimi	2021	2022 Planlanan	2022 YS Gerç. Tahmini	2023 Hedef	2024 Tahmin	2025 Tahmin
3- Eğitimin program süresinde bitirilme oranı	Oran	76	90	90	90	90	90

Göstereye İlişkin Açıklama: Üniversitemiz tarafından belirlenen ders geçme notu

Ders geçme notları

Hesaplama Yöntemi: öğrenci otomasyon sistemi

Verinin Kaynağı:

Sorumlu İdare:

Performans Göstergesi	Ölçü Birimi	2021	2022 Planlanan	2022 YS Gerç. Tahmini	2023 Hedef	2024 Tahmin	2025 Tahmin
4- Fen bilimleri kontenjan doluluk oranı	Oran	32	98	98	98	98	98

Göstereye İlişkin Açıklama: lisansüstü eğitim kapsamında Üniversitemiz fen bilimleri

kontenjanlarının doluluk oranı izlenecektir

Hesaplama Yöntemi: (Fen Bilimleri Kayıtlı Öğrenci Sayısı / Fen Bilimleri Kontenjanı) * 100

Verinin Kaynağı: öğrenci otomasyon sistemi

Sorumlu İdare:

Performans Göstergesi	Ölçü Birimi	2021	2022 Planlanan	2022 YS Gerç. Tahmini	2023 Hedef	2024 Tahmin	2025 Tahmin
5- Kütüphanede bulunan basılı ve elektronik kaynak sayısı	Sayı	433.121	452.000	468.000	480.000	485.000	485.000

Göstereye İlişkin Açıklama: Kütüphanede mevcut basılı ve elektronik kaynaklar

Kütüphanede bulunan basılı ve elektronik kaynak sayısı

Hesaplama Yöntemi: Kütüphane ve Dokümantasyon Daire Başkanlığı envanteri

Verinin Kaynağı:

Sorumlu İdare:

Performans Göstergesi	Ölçü Birimi	2021	2022 Planlanan	2022 YS Gerç. Tahmini	2023 Hedef	2024 Tahmin	2025 Tahmin
6- Kütüphanede bulunan öğrenci başına düşen basılı ve elektronik kaynak sayısı	Sayı	13	13,01	14	14	15	15

Göstereye İlişkin Açıklama: Üniversitemiz kütüphanesinde bulunan basılı ve elektronik yayın

sayısına ilişkin bilgiler Kütüphane ve Dokümantasyon Daire Başkanlığından alınmıştır

Hesaplama Yöntemi: Kütüphane ve Dokümantasyon Daire Başkanlığı kaynak sayılarının üniversitemiz öğrencilerine bölünmesi-

Verinin Kaynağı: Kütüphane ve Dokümantasyon Daire Başkanlığı envanteri

Sorumlu İdare:

Performans Göstergesi	Ölçü Birimi	2021	2022 Planlanan	2022 YS Gerç. Tahmini	2023 Hedef	2024 Tahmin	2025 Tahmin
7- Kütüphaneden yararlanılan kişi sayısı	Sayı	7.640	100.000	350.000	370.000	380.000	380.000

Göstergeye İlişkin Açıklama: kütüphanede bulunan basılı ve elektronik kaynaklardan yararlanılan toplam kişilerin sayısı izlenecektir
Hesaplama Yöntemi: Kütüphane ve Dokümantasyon Daire Başkanlığı girişlerinde kullanılan kimlik kartlarının sisteme okutulması.
Verinin Kaynağı: Kütüphane ve Dokümantasyon Daire Başkanlığı elektronik Program kayıtları
Sorumlu İdare:

Performans Göstergesi	Ölçü Birimi	2021	2022 Planlanan	2022 YS Gerç. Tahmini	2023 Hedef	2024 Tahmin	2025 Tahmin
8- Lisansüstü öğrencilerin toplam öğrenciler içindeki payı	Oran	7,38	6,43	6,5	7,14	7,2	7,5

Göstergeye İlişkin Açıklama: Öğrenci sayılarına ilişkin veriler Üniversitemiz Öğrenci İşleri Daire Başkanlığından alınmaktadır.
Hesaplama Yöntemi: Lisansüstü Öğrenci Sayısı / Toplam Öğrenci Sayısı
Verinin Kaynağı: öğrenci otomasyon sistemi
Sorumlu İdare:

Performans Göstergesi	Ölçü Birimi	2021	2022 Planlanan	2022 YS Gerç. Tahmini	2023 Hedef	2024 Tahmin	2025 Tahmin
9- Öğrenci başına düşen eğitim alanı	Metrekare	2,15	2,15	2,15	2,2	2,2	2,2

Göstergeye İlişkin Açıklama: Alan bilgileri Üniversitemiz Yapı İşleri Daire başkanlığından alınmıştır.
Hesaplama Yöntemi: Toplam Eğitim Alanı (m2) / Toplam Öğrenci Sayısı
Verinin Kaynağı: Resmi Yazı Yapı İşleri ve Teknik Daire Başkanlığı)
Sorumlu İdare:

Performans Göstergesi	Ölçü Birimi	2021	2022 Planlanan	2022 YS Gerç. Tahmini	2023 Hedef	2024 Tahmin	2025 Tahmin
10- Öğrenci başına düşen kapalı alan	Metrekare	16,37	16,37	15,18	15,18	15,5	15,5

Göstergeye İlişkin Açıklama: Alan bilgileri Yapı İşleri ve Teknik Daire Başkanlığından alınmıştır.
Hesaplama Yöntemi: Toplam Kapalı Alan (m2) / Toplam Öğrenci Sayısı
Verinin Kaynağı: Resmi Yazı Yapı İşleri ve Teknik Daire Başkanlığı)
Sorumlu İdare:

Performans Göstergesi	Ölçü Birimi	2021	2022 Planlanan	2022 YS Gerç. Tahmini	2023 Hedef	2024 Tahmin	2025 Tahmin
11- Öğrenci değişim programlarından yararlanan öğrencilerin oranı	Oran	0	0,13	0,13	0,1	0,1	0,1

Göstergeye İlişkin Açıklama: YÖK tarafından belirlenen öğrenci değişim kontenjanları
Hesaplama Yöntemi: Öğrenci Değişim Programlarında Yararlanan Öğrenci Sayısı / Toplam
Verinin Kaynağı: Resmi Yazı Öğrenci İşleri Daire Başkanlığı
Sorumlu İdare:

Performans Göstergesi	Ölçü Birimi	2021	2022 Planlanan	2022 YS Gerç. Tahmini	2023 Hedef	2024 Tahmin	2025 Tahmin
12- Öğretim üyesi başına düşen öğrenci sayısı	Sayı	41	39	41	37	40	40

Göstergeye İlişkin Açıklama: Üniversitemiz Personel Daire Başkanlığı ve Öğrenci İşleri Daire Başkanlığı Otomasyon sistemlerinden alınan veriler
Hesaplama Yöntemi: Öğrenci sayısının Öğretim üyesi sayısına oranı
Verinin Kaynağı: Personel Daire Başkanlığı ve Öğrenci İşleri Daire Başkanlığı Otomasyon sistemleri
Sorumlu İdare:

Performans Göstergesi	Ölçü Birimi	2021	2022 Planlanan	2022 YS Gerç. Tahmini	2023 Hedef	2024 Tahmin	2025 Tahmin
13- Sağlık bilimleri kontenjan doluluk oranı	Oran	43	96	43	100	100	100

Göstergeye İlişkin Açıklama: ÖSYM tarafından üniversitemiz için belirlenen kontenjanlara yapılan kayıtlar
Hesaplama Yöntemi: (Sağlık Bilimleri Kayıtlı Öğrenci Sayısı / Sağlık Bilimleri Kontenjanı) * 100
Verinin Kaynağı: Resmi Yazı (Öğrenci İşleri Daire Başkanlığı)
Sorumlu İdare:

Sorumlu İdare:

Performans Göstergesi	Ölçü Birimi	2021	2022 Planlanan	2022 YS Gerç. Tahmini	2023 Hedef	2024 Tahmin	2025 Tahmin
14- Sosyal bilimler kontenjan doluluk oranı	Oran	49	86	49	98	98	98

Göstergeye İlişkin Açıklama: ÖSYM tarafından üniversitemiz için belirlenen kontenjanlara yapılan kayıtlar
Hesaplama Yöntemi: (Sosyal Bilimler Kayıtlı Öğrenci Sayısı / Sosyal Bilimler Kontenjanı) * 100
Verinin Kaynağı: Resmi Yazı (Öğrenci İşleri Daire Başkanlığı)
Sorumlu İdare:

Performans Göstergesi	Ölçü Birimi	2021	2022 Planlanan	2022 YS Gerç. Tahmini	2023 Hedef	2024 Tahmin	2025 Tahmin
15- Teknokent veya Teknoloji Transfer Ofisi (TTO) projelerine katılan öğrenci sayısı	Sayı	0	3	0	0	0	0

Göstergeye İlişkin Açıklama:

Hesaplama Yöntemi:

Verinin Kaynağı:

Sorumlu İdare:

Performans Göstergesi	Ölçü Birimi	2021	2022 Planlanan	2022 YS Gerç. Tahmini	2023 Hedef	2024 Tahmin	2025 Tahmin
16- Uluslararası kuruluşlarla ortak uygulanan eğitim programı sayısı	Sayı	0	0	0	0	0	0

Göstergeye İlişkin Açıklama:

Hesaplama Yöntemi:

Verinin Kaynağı:

Sorumlu İdare:

Performans Göstergesi	Ölçü Birimi	2021	2022 Planlanan	2022 YS Gerç. Tahmini	2023 Hedef	2024 Tahmin	2025 Tahmin
17- Yabancı dilde eğitim veren program sayısı	Sayı	3	3	3	3	3	3

Göstergeye İlişkin Açıklama:

ÖSYM tarafından üniversitemiz için belirlenen kontenjanlara yapılan kayıtlar

Hesaplama Yöntemi:

Yabancı Dilde Eğitim Veren Program Sayısı

Verinin Kaynağı:

Resmi Yazı (Öğrenci İşleri Daire Başkanlığı)

Sorumlu İdare:

Performans Göstergesi	Ölçü Birimi	2021	2022 Planlanan	2022 YS Gerç. Tahmini	2023 Hedef	2024 Tahmin	2025 Tahmin
18- Yabancı uyruklu akademisyen sayısı	Sayı	5	4	7	7	7	7

Göstergeye İlişkin Açıklama:

Üniversitemiz öğretim elemanları içerisinde yabancı uyruklu öğretim elemanlarının sayısı izlenmektedir

Hesaplama Yöntemi:

Personel Daire Başkanlığı otomasyon sistemi

Verinin Kaynağı:

Personel Daire Başkanlığı kayıtları

Sorumlu İdare:

Performans Göstergesi	Ölçü Birimi	2021	2022 Planlanan	2022 YS Gerç. Tahmini	2023 Hedef	2024 Tahmin	2025 Tahmin
19- Yabancı uyruklu öğrenci sayısı	Sayı	1.227	720	1.227	1.414	1.414	1.414

Göstergeye İlişkin Açıklama:

Üniversitemizde eğitim gören yabancı uyruklu öğrencilerin

sayısının izlenmesi amaçlanmaktadır.

Hesaplama Yöntemi:

Üniversitemiz toplam yabancı uyruklu öğrenci sayısıdır.

Verinin Kaynağı:

Öğrenci Otomasyon Sistemi

Sorumlu İdare:

Performans Göstergesi	Ölçü Birimi	2020	2022 Planlanan	2022 YS Gerç. Tahmini	2023 Hedef	2024 Tahmin	2025 Tahmin
20- Yan dal ve çift ana dal programından mezun olanların toplam mezun sayısına oranı	Oran	0,05	0,02	0,02	0	0	0

Göstergeye İlişkin Açıklama:

Üniversitemiz akademisyenlerinin kendi branşları dışında eğitim görmesi

Hesaplama Yöntemi:

Yan dal ve çift ana dal öğrenimi yapan akademisyenlerin mezun öğrencilere oran

Verinin Kaynağı:

Öğrenci Otomasyon Sistemi

Sorumlu İdare:

Performans Göstergesi	Ölçü Birimi	0	2022 Planlanan	2022 YS Gerç. Tahmini	2023 Hedef	2024 Tahmin	2025 Tahmin
21- Yükseköğretim kurumlarında öğretim elemanı ve öğrenci değişim programlarına katılanların sayısı	Sayı	0	0	0	0	0	0

Göstergeye İlişkin Açıklama:

Hesaplama Yöntemi:

Verinin Kaynağı:

Sorumlu İdare:

Alt Program Kapsamında Yürütülecek Faaliyet Maliyetleri

Faaliyetler	2022 Bütçe	2022 Harcama Haziran	2023 Bütçe	2024 Tahmin	2025 Tahmin
Doktora Öğrencilerine Yönelik Burs Hizmetleri	0	518.235	0	0	0
Bütçe İçi	0	518.235	0	0	0
Bütçe Dışı	0	0	0	0	0
Doktora ve Tıpta Uzmanlık Eğitimi	12.871.000	6.754.620	28.146.000	33.954.000	39.069.000
Bütçe İçi	12.871.000	6.754.620	28.146.000	33.954.000	39.069.000
Bütçe Dışı	0	0	0	0	0

Fen ve Mühendislik Bilimleri Öğrencilerinin Uygulamalı Eğitimi	0	0	0	0	0
Bütçe İçi	0	0	0	0	0
Bütçe Dışı	0	0	0	0	0
Lisans Öğrencilerine Yönelik Burs Hizmetleri	0	203.200	0	0	0
Bütçe İçi	0	203.200	0	0	0
Bütçe Dışı	0	0	0	0	0
Yükseköğretim Kurumları Bilgi ve Kültürel Kaynaklar ile Sportif Altyapının Geliştirilmesi Hizmetleri	4.107.000	2.396.333	9.236.000	11.126.000	12.849.000
Bütçe İçi	4.107.000	2.396.333	9.236.000	11.126.000	12.849.000
Bütçe Dışı	0	0	0	0	0
Yükseköğretim Kurumları Birinci Öğretim	438.322.000	292.383.070	1.016.067.000	1.224.985.000	1.408.325.000
Bütçe İçi	438.322.000	292.383.070	1.016.067.000	1.224.985.000	1.408.325.000
Bütçe Dışı	0	0	0	0	0
Yükseköğretim Kurumları İkinci Öğretim	1.120.000	446.770	1.473.000	1.753.000	1.953.000
Bütçe İçi	1.120.000	446.770	1.473.000	1.753.000	1.953.000
Bütçe Dışı	0	0	0	0	0
Yükseköğretim Kurumları Tezsiz Yüksek Lisans	623.000	294.758	988.000	1.188.000	1.358.000
Bütçe İçi	623.000	294.758	988.000	1.188.000	1.358.000
Bütçe Dışı	0	0	0	0	0
Yükseköğretim Kurumları Uluslararası Ortak Eğitim ve Öğretim Programı	0	0	0	0	0
Bütçe İçi	0	0	0	0	0
Bütçe Dışı	0	0	0	0	0
Yükseköğretim Kurumları Uzaktan Eğitim	1.667.000	790.305	2.654.000	3.181.000	3.596.000
Bütçe İçi	1.667.000	790.305	2.654.000	3.181.000	3.596.000
Bütçe Dışı	0	0	0	0	0
Yükseköğretim Kurumları Yaz Okulları	820.000	0	1.693.000	2.017.000	2.237.000
Bütçe İçi	820.000	0	1.693.000	2.017.000	2.237.000
Bütçe Dışı	0	0	0	0	0
T O P L A M	459.530.000	303.787.291	1.060.257.000	1.278.204.000	1.469.387.000
Bütçe İçi	459.530.000	303.787.291	1.060.257.000	1.278.204.000	1.469.387.000
Bütçe Dışı	0	0	0	0	0

Faaliyetlere İlişkin Açıklamalar:

Doktora Öğrencilerine Yönelik Burs Hizmetleri

2547 sayılı Kanununun 10. maddesi ve yılları Bütçe Kanununa istinaden Doktora öğrencilerine yönelik burs destek hizmetleri sağlanmaktadır.

Doktora ve Tıpta Uzmanlık Eğitimi

1219 sayılı Kanun ile Tıpta ve Dış Hekimliğinde uzmanlık eğitimi yönetmeliği hükümlerine göre Üniversitemiz Tıp Fakültesi ve Dış Hekimliği fakültelerinde uzmanlık eğitimi faaliyeti yapılmaktadır.

Fen ve Mühendislik Bilimleri Öğrencilerinin Uygulamalı Eğitimi

2547 sayılı Kanununun geçici 74. maddesi ve 4447 sayılı Kanununun 53 maddesine istinaden, Fen ve Mühendislik Fakültesi öğrencilerinin uygulama eğitimi yapılmaktadır.

Lisans Öğrencilerine Yönelik Burs Hizmetleri

2547 sayılı Kanununun 10. maddesi ve yılları Bütçe Kanununa istinaden Lisans öğrencilerine yönelik burs destek hizmetleri sağlanmaktadır.

Yabancı Uyruklu Öğrenci Programı Kapsamında Yürütülen Hizmetler

Yabancı uyruklu öğrenci sınavı veya diploma notuna göre üniversitemize yabancı uyruklu öğrenci kabulü yapılmaktadır.

Yükseköğretim Kurumları Bilgi ve Kültürel Kaynaklar ile Sportif Altyapının Geliştirilmesi Hizmetleri

Stratejik Plan kapsamında Üniversitemiz akademik arşiv faaliyetlerinin yürütülmesi için gerekli çalışmalar yapılmaya başlanmıştır.

Yükseköğretim Kurumları Birinci Öğretim

Üniversitemiz, 2547 sayılı Yükseköğretim Kanunu hükümleri doğrultusunda eğitim öğretim faaliyetlerini yürütmektedir.

Yükseköğretim Kurumları İkinci Öğretim

Üniversitemizde, 3843 sayılı Kanun kapsamında ikinci öğretim faaliyetleri yapılmaktadır.

Yükseköğretim Kurumları Tezsiz Yüksek Lisans

Üniversitemiz enstitüleri tarafından tezsiz yüksek lisans faaliyetleri yürütülmektedir.

Yükseköğretim Kurumları Uluslararası Ortak Eğitim ve Öğretim Programı

Yükseköğretim Kurumları Uzaktan Eğitim

Üniversitemizde uzaktan eğitim faaliyetleri yürütülmektedir.

Yükseköğretim Kurumları Yaz Okulları

Üniversitemiz birimleri tarafından yaz okulu faaliyetleri yapılmaktadır.

Alt Program Adı: ÖĞRETİM ELEMANLARINA SAĞLANAN BURS VE DESTEKLER**Gereke ve Açıklamalar**

Üniversitemiz eğitim birimlerimizdeki bölümleri akredite etmek.
Eğitim – Öğretim odaklı üniversite olma niteliğimizi artırmak.
Diplomaların uluslararası tanınırlığı açısından akreditasyonun önemini sağlamak.
Yükseköğretimde Kalite Güvencesi Sisteminin gerekliliklerini yerine getirmek.
Üniversitemiz akademik personellerini değişim programlarından yararlandırmak.
Yurtdışındaki iyi üniversitelerle işbirliklerinin geliştirilmesi, öğretim elemanı değişimlerinin desteklenmesini sağlamak.
Üniversitemiz birim akademik dergilerini uluslararası indekslere taşımak.
Akademik atama kriterlerinin araştırma kapasitesini artıracak şekilde yeniden düzenlenmesini sağlamak.

Alt Program Hedefi:

Alanında yetkin, araştırmacı, bilgi üreten ve aktaran akademisyenler yetiştirilmesi

Performans Göstergeleri

Performans Göstergesi	Ölçü Birimi	2021	2022 Planlanan	2022 YS Gerç. Tahmini	2023 Hedef	2024 Tahmin	2025 Tahmin
1- SCI, SCI-Expanded, SSCI ve AHCI kapsamındaki dergilerde öğretim elemanı başına düşen yayın sayısı	Sayı	24,25	0,24	0,24	0,25	0,25	0,25

Göstereye İlişkin Açıklama: Üniversitemiz öğretim elamanları tarafından dergilerde yayınladığı SCI, SCI-Expanded, SSCI ve AHCI kapsamındaki dergilerdeki bilimsel çalışmalar

Hesaplama Yöntemi:

SCI, SCI-Expanded, SSCI ve AHCI kapsamındaki dergilerdeki bilimsel çalışmalar

Verinin Kaynağı:

SCI, SCI-Expanded, SSCI ve AHCI kapsamındaki dergilerdeki bilimsel çalışmalar

Sorumlu İdare:

Performans Göstergesi	Ölçü Birimi	2021	2022 Planlanan	2022 YS Gerç. Tahmini	2023 Hedef	2024 Tahmin	2025 Tahmin
2- Yükseköğretim Kurulu tarafından belirlenecek öncelikli alanlarda sağlanan burslardan yararlanan doktora öğrenci sayısı	Sayı	40	33	40	38	38	38

Göstereye İlişkin Açıklama: Üniversitemizde YÖK tarafından verilen 100/2000 doktora burs desteği alan öğrenciler

Hesaplama Yöntemi:

YÖK tarafından belirlenen tutarlar

Verinin Kaynağı:

YÖK tarafından gönderilen transferler

Sorumlu İdare:

Performans Göstergesi	Ölçü Birimi	2021	2022 Planlanan	2022 YS Gerç. Tahmini	2023 Hedef	2024 Tahmin	2025 Tahmin
3- Yükseköğretim Kurulu tarafından sağlanan araştırma desteklerinden yararlananların sayısı	Sayı	0	0	0	0	0	0

Göstereye İlişkin Açıklama:**Hesaplama Yöntemi:****Verinin Kaynağı:****Sorumlu İdare:**

Performans Göstergesi	Ölçü Birimi	2021	2022 Planlanan	2022 YS Gerç. Tahmini	2023 Hedef	2024 Tahmin	2025 Tahmin
4- Yükseköğretim Kurulu, Türkiye Bilimler Akademisi ve TÜBİTAK bilim, teşvik ve sanat ödülleri sayısı	Sayı	0	0	3	3	3	0

Göstereye İlişkin Açıklama:**Hesaplama Yöntemi:**

Lütfen detay ekranından kaynak ve yayınlama sıklığı bilgilerini giriniz!

Verinin Kaynağı:**Sorumlu İdare:****Alt Program Kapsamında Yürütülecek Faaliyet Maliyetleri**

Faaliyetler	2022 Bütçe	2022 Harcama Haziran	2023 Bütçe	2024 Tahmin	2025 Tahmin
Öğretim Elemanlarına Yönelik Yabancı Dil Kursu Hizmetleri	0	0	0	0	0
Bütçe İçi	0	0	0	0	0
Bütçe Dışı	0	0	0	0	0
T O P L A M	0	0	0	0	0
Bütçe İçi	0	0	0	0	0
Bütçe Dışı	0	0	0	0	0

Faaliyetlere İlişkin Açıklamalar:**Araştırma Görevlileri Yurtdışı Araştırma Bursu Hizmetleri**

2547 sayılı Kanununun 10 maddesine istinaden YÖK tarafından belirlenen araştırma görevlilerinin yurt dışına yılları bütçe kanunlarına istinaden gönderilmesi sağlanmaktadır.

Öğretim Elemanlarına Yönelik Yabancı Dil Kursu Hizmetleri

Yükseköğretim Kurulu tarafından sağlanan burslar ile üniversitemiz öğretim elemanlarının yurtdışı yabancı dil öğrenim giderleri karşılanmaktadır.

Öğretim Üyesi Yetiştirme Programı ve Yurtdışı Destek Hizmetleri

Öğretim Üyesi Yetiştirme Programı ve Yurtdışı Destek Hizmetleri, Yükseköğretim Bursları ile gerçekleştirilmektedir.

Alt Program Adı: YÜKSEKÖĞRETİMDE ÖĞRENCİ YAŞAMI

Gereke ve Açıklamalar

Üniversitemiz öğrencilerinin değişim programlarından yararlanmasını sağlamak.

Üniversitemiz faal durumda olan her bir öğrenci kulübünün faaliyet alanlarında etkinlik düzenlenmesini ve sanatsal , sportif etkinlikler düzenleyerek sosyal yaşama katkı sunmalarını sağlamak.

Alt Program Hedefi:

Yükseköğretim öğrencilerine sunulan beslenme ve barınma hizmetlerinin kalitesinin artırılması; öğrencilerin kişisel ve sosyal gelişimi desteklenerek yaşam kalitesinin yükseltilmesi

Performans Göstergeleri

Performans Göstergesi	Ölçü Birimi	0	2022 Planlanan	2022 YS Gerç. Tahmini	2023 Hedef	2024 Tahmin	2025 Tahmin
1- Barınma hizmetlerinden yararlanan öğrenci sayısı	Sayı	0	0	0	0	0	0

Göstereye İlişkin Açıklama:

Hesaplama Yöntemi:

Verinin Kaynağı:

Sorumlu İdare:

Performans Göstergesi	Ölçü Birimi	2021	2022 Planlanan	2022 YS Gerç. Tahmini	2023 Hedef	2024 Tahmin	2025 Tahmin
2- Beslenme hizmetlerinden yararlanan öğrenci sayısı	Sayı	69.511	500.000	500.000	800.000	820.000	820.000

Göstereye İlişkin Açıklama:

Sağlık Kültür ve Spor Daire Başkanlığı tarafından hizmet alımı yöntemi ile alınan yemek hizmetlerinden faydalanan öğrencilerimizin beslenme ihtiyaçlarının karşılanması

Hesaplama Yöntemi:

Sağlık Kültür ve Spor Daire Başkanlığı tarafından hizmet alımı yöntemi ile alınan yemek hizmetlerinden faydalanan öğrenci sayısı

Verinin Kaynağı:

Sağlık Kültür ve Spor Daire Başkanlığı verileri

Sorumlu İdare:

Performans Göstergesi	Ölçü Birimi	2021	2022 Planlanan	2022 YS Gerç. Tahmini	2023 Hedef	2024 Tahmin	2025 Tahmin
3- Öğrenci başına düşen sosyal donatı alanı	Metrekare	2,51	2,51	2,51	2,51	2,51	2,51

Göstereye İlişkin Açıklama:

Veriye ilişkin hesaplamalar Sağlık Kültür Spor Daire Başkanlığıınca yapılmıştır.

Hesaplama Yöntemi:

Sosyal Donatı Alanı (m2) / Toplam Öğrenci Sayısı

Verinin Kaynağı:

Resmi yazı Sağlık Kültür Spor Daire Başkanlığı

Sorumlu İdare:

Performans Göstergesi	Ölçü Birimi	2021	2022 Planlanan	2022 YS Gerç. Tahmini	2023 Hedef	2024 Tahmin	2025 Tahmin
4- Öğrenci kulüp ve topluluk sayısı	Sayı	79	79	79	80	80	80

Göstereye İlişkin Açıklama:

Faal durumdaki kulüp sayısı

Hesaplama Yöntemi:

Kurulan topluluk ve kulüp sayısı

Verinin Kaynağı:

Sağlık Kültür ve Spor Daire Başkanlığı verileri

Sorumlu İdare:

Performans Göstergesi	Ölçü Birimi	2021	2022 Planlanan	2022 YS Gerç. Tahmini	2023 Hedef	2024 Tahmin	2025 Tahmin
5- Sosyal, kültürel ve sportif faaliyet sayısı	Sayı	61	400	300	285	300	300

Göstereye İlişkin Açıklama:

edilen veriler

Üniversitemiz Öğrencilerinin yapmış olduğu etkinliklere ilişkin Sağlık Kültür ve Spor Daire Başkanlığından resmi yazı ile talep

Hesaplama Yöntemi:

Yapılan etkinlikler

Verinin Kaynağı:

Sağlık Kültür ve Spor Daire Başkanlığı verileri

Sorumlu İdare:

Performans Göstergesi	Ölçü Birimi	2021	2022 Planlanan	2022 YS Gerç. Tahmini	2023 Hedef	2024 Tahmin	2025 Tahmin
6- Yükseköğretimde öğrenci başına barınma harcaması	TL	0	0	0	0	0	0

Göstereye İlişkin Açıklama:

Hesaplama Yöntemi:

Verinin Kaynağı:

Sorumlu İdare:

Performans Göstergesi	Ölçü Birimi	2021	2022 Planlanan	2022 YS Gerç. Tahmini	2023 Hedef	2024 Tahmin	2025 Tahmin
7- Yükseköğretimde öğrenci başına beslenme harcaması	TL	70,08	149,75	17,32	35	37	37

Göstereye İlişkin Açıklama:**Hesaplama Yöntemi:****Verinin Kaynağı:****Sorumlu İdare:**

Sağlık Kültür ve Spor Daire Başkanlığının beslenmeye yönelik harcamaları
Toplam yemek harcaması/yemek hizmetinden faydalanan öğrenci sayısı
Sağlık Kültür ve Spor Daire Başkanlığı beslenmeye yönelik harcamalara ilişkin veriler

Performans Göstergesi	Ölçü Birimi	2021	2022 Planlanan	2022 YS Gerç. Tahmini	2023 Hedef	2024 Tahmin	2025 Tahmin
8- Yükseköğretimde öğrenci yaşamından memnuniyet oranı	Oran	83	75	75	75	75	75

Göstereye İlişkin Açıklama:**Hesaplama Yöntemi:****Verinin Kaynağı:****Sorumlu İdare:**

Öğrenci İşleri Daire Başkanlığından alınan verilere göre öğrenci memnuniyeti belirlenmiştir.
Anketlere ilişkin değerlendirmeler
Üniversitemiz öğrencilerine yönelik yapılan anketler

Performans Göstergesi	Ölçü Birimi	0	2022 Planlanan	2022 YS Gerç. Tahmini	2023 Hedef	2024 Tahmin	2025 Tahmin
9- Yükseköğretimde öğrencilere sunulan sağlık hizmetinden yararlanan öğrenci sayısının toplam öğrenci sayısına oranı	Oran	0	0	0	0	0	0

Göstereye İlişkin Açıklama:**Hesaplama Yöntemi:****Verinin Kaynağı:****Sorumlu İdare:****Alt Program Kapsamında Yürütülecek Faaliyet Maliyetleri**

Faaliyetler	2022 Bütçe	2022 Harcama Haziran	2023 Bütçe	2024 Tahmin	2025 Tahmin
Yükseköğretimde Beslenme Hizmetleri	15.027.000	12.573.239	33.408.000	39.918.000	45.478.000
Bütçe İçi	15.027.000	12.573.239	33.408.000	39.918.000	45.478.000
Bütçe Dışı	0	0	0	0	0
Yükseköğretimde Kültür ve Spor Hizmetleri	896.000	395.243	1.853.000	2.206.000	2.448.000
Bütçe İçi	896.000	395.243	1.853.000	2.206.000	2.448.000
Bütçe Dışı	0	0	0	0	0
Yükseköğretimde Öğrenci Yaşamına İlişkin Diğer Hizmetler	1.140.000	1.450.674	1.979.000	2.356.000	2.616.000
Bütçe İçi	1.140.000	1.450.674	1.979.000	2.356.000	2.616.000
Bütçe Dışı	0	0	0	0	0
Yükseköğretimde Sağlık Hizmetleri	18.000	0	37.000	43.000	47.000
Bütçe İçi	18.000	0	37.000	43.000	47.000
Bütçe Dışı	0	0	0	0	0
T O P L A M	17.081.000	14.419.156	37.277.000	44.523.000	50.589.000
Bütçe İçi	17.081.000	14.419.156	37.277.000	44.523.000	50.589.000
Bütçe Dışı	0	0	0	0	0

Faaliyetlere İlişkin Açıklamalar:**Yükseköğretimde Beslenme Hizmetleri**

Üniversitemiz Sağlık Kültür ve Spor Daire Başkanlığı tarafından öğrencilerimizin beslenme ihtiyaçları karşılanmaktadır.

Yükseköğretimde Kültür ve Spor Hizmetleri

Üniversitemiz Sağlık Kültür Spor Daire Başkanlığı tarafından öğrencilerimize yönelik kültür ve spor hizmetleri yürütülmektedir.

Yükseköğretimde Öğrenci Yaşamına İlişkin Diğer Hizmetler

Üniversitemiz Öğrenci kulüplerinin yapmış olduğu faaliyetleri desteklemektedir.

Yükseköğretimde Sağlık Hizmetleri

PERFORMANS GÖSTERGELERİNİN İZLENMESİNDEN SORUMLU BİRİMLER

İdare Adı:

DİCLE ÜNİVERSİTESİ

PROGRAM	ALT PROGRAM	PERFORMANS GÖSTERGELERİ	SORUMLU BİRİM
ARAŞTIRMA, GELİŞTİRME VE YENİLİK	ARAŞTIRMA ALTYAPILARI	Araştırma altyapısı projesi tamamlanma oranı	
	YÜKSEKÖĞRETİMDE BİLİMSEL ARAŞTIRMA VE GELİŞTİRME	Ar-ge'ye harcanan bütçenin toplam bütçeye oranı	DİCLE ÜNİVERSİTESİ
		Ar-ge sonucu ortaya çıkan ürünlere ilişkin alınan patent sayısı	DİCLE ÜNİVERSİTESİ
		Ar-ge sonucu ticarileştirilen ürün sayısı	DİCLE ÜNİVERSİTESİ
		Araştırma merkezleri gelir miktarı	DİCLE ÜNİVERSİTESİ
		Araştırma merkezlerinin sanayi ile yaptığı proje sayısı	DİCLE ÜNİVERSİTESİ
		BAP kapsamında desteklenen araştırma projeleri sayısı	DİCLE ÜNİVERSİTESİ
		Öğretim elemanı başına düşen ar-ge proje sayısı	DİCLE ÜNİVERSİTESİ
		Patent, faydalı model ve endüstriyel tasarım başvuru sayısı	DİCLE ÜNİVERSİTESİ
		Ulusal ve uluslararası kuruluşlar tarafından desteklenen ar-ge projesi sayısı	DİCLE ÜNİVERSİTESİ

		Uluslararası endekslerde yer alan bilimsel yayın sayısı	DİCLE ÜNİVERSİTESİ
HAYAT BOYU ÖĞRENME	YÜKSEKÖĞRETİM KURUMLARI SÜREKLİ EĞİTİM FAALİYETLERİ	Dezavantajlı gruplara yönelik sosyal entegrasyon ve kapsayıcılığa ilişkin yapılan faaliyet sayısı	DİCLE ÜNİVERSİTESİ
		Eğitim programlarına başvuran kişi sayısı	DİCLE ÜNİVERSİTESİ
		Mezunlara yönelik gerçekleştirilen faaliyet sayısı	ÖĞRENCİ İŞLERİ DAİRE BAŞKANLIĞI
		Sürekli Eğitim Merkezi (SEM) ve Dil Merkezi (DİLMER) tarafından mesleki eğitime yönelik verilen sertifika sayısı	DİCLE ÜNİVERSİTESİ
		Tamamlanan sosyal sorumluluk projeleri sayısı	DİCLE ÜNİVERSİTESİ
		Üniversitenin çevrecilik alanlarında aldığı ödül sayısı	DİCLE ÜNİVERSİTESİ
TEDAVİ EDİCİ SAĞLIK	TEDAVİ HİZMETLERİ	Ameliyat sayısı	UYGULAMA VE ARAŞTIRMA HASTANESİ
		Üniversite hastaneleri nitelikli yatak oranı	UYGULAMA VE ARAŞTIRMA HASTANESİ
		Üniversite hastaneleri yatak doluluk oranı	UYGULAMA VE ARAŞTIRMA HASTANESİ
		Yatan hasta sayısı	UYGULAMA VE ARAŞTIRMA HASTANESİ
YÜKSEKÖĞRETİM	ÖĞRETİM ELEMANLARINA SAĞLANAN BURS VE DESTEKLER	SCI, SCI-Expanded, SSCI ve AHCI kapsamındaki dergilerde öğretim elemanı başına düşen yayın sayısı	DİCLE ÜNİVERSİTESİ
		Yükseköğretim Kurulu tarafından belirlenecek öncelikli alanlarda sağlanan burslardan yararlanan doktora öğrenci sayısı	DİCLE ÜNİVERSİTESİ
		Yükseköğretim Kurulu tarafından sağlanan araştırma desteklerinden yararlananların sayısı	DİCLE ÜNİVERSİTESİ

	Yükseköğretim Kurulu tarafından sağlanan yurt dışında yabancı dil yeterliliklerinin artırılmasına yönelik burslardan yararlanan sayısı	DİCLE ÜNİVERSİTESİ
	Yükseköğretim Kurulu, Türkiye Bilimler Akademisi ve TÜBİTAK bilim, teşvik ve sanat ödülleri sayısı	
ÖN LİSANS EĞİTİMİ, LİSANS EĞİTİMİ VE LİSANSÜSTÜ EĞİTİM	Doktora eğitimini tamamlayanların sayısı	ÖĞRENCİ İŞLERİ DAİRE BAŞKANLIĞI
	Eğitim bilimleri kontenjan doluluk oranı	ÖĞRENCİ İŞLERİ DAİRE BAŞKANLIĞI
	Eğitimin program süresinde bitirilme oranı	ÖĞRENCİ İŞLERİ DAİRE BAŞKANLIĞI
	Fen bilimleri kontenjan doluluk oranı	ÖĞRENCİ İŞLERİ DAİRE BAŞKANLIĞI
	Kütüphanede bulunan basılı ve elektronik kaynak sayısı	KÜTÜPHANE VE DOKÜMANTASYON DAİRE BAŞKANLIĞI
	Kütüphanede bulunan öğrenci başına düşen basılı ve elektronik kaynak sayısı	KÜTÜPHANE VE DOKÜMANTASYON DAİRE BAŞKANLIĞI
	Kütüphaneden yararlanan kişi sayısı	KÜTÜPHANE VE DOKÜMANTASYON DAİRE BAŞKANLIĞI
	Lisansüstü öğrencilerin toplam öğrenciler içindeki payı	KÜTÜPHANE VE DOKÜMANTASYON DAİRE BAŞKANLIĞI
	Öğrenci başına düşen eğitim alanı	YAPI İŞLERİ VE TEKNİK DAİRE BAŞKANLIĞI
	Öğrenci başına düşen kapalı alan	YAPI İŞLERİ VE TEKNİK DAİRE BAŞKANLIĞI
	Öğrenci değişim programlarından yararlanan öğrencilerin oranı	ÖĞRENCİ İŞLERİ DAİRE BAŞKANLIĞI

	Öğretim üyesi başına düşen öğrenci sayısı	ÖĞRENCİ İŞLERİ DAİRE BAŞKANLIĞI
	Sağlık bilimleri kontenjan doluluk oranı	ÖĞRENCİ İŞLERİ DAİRE BAŞKANLIĞI
	Sosyal bilimler kontenjan doluluk oranı	ÖĞRENCİ İŞLERİ DAİRE BAŞKANLIĞI
	Teknokent veya Teknoloji Transfer Ofisi (TTO) projelerine katılan öğrenci sayısı	DİCLE ÜNİVERSİTESİ
	Uluslararası kuruluşlarla ortak uygulanan eğitim programı sayısı	ÖĞRENCİ İŞLERİ DAİRE BAŞKANLIĞI
	Yabancı dilde eğitim veren program sayısı	
	Yabancı uyruklu akademisyen sayısı	PERSONEL DAİRE BAŞKANLIĞI
	Yabancı uyruklu öğrenci sayısı	ÖĞRENCİ İŞLERİ DAİRE BAŞKANLIĞI
	Yan dal ve çift ana dal programından mezun olanların toplam mezun sayısına oranı	ÖĞRENCİ İŞLERİ DAİRE BAŞKANLIĞI
YÜKSEKÖĞRETİMDE ÖĞRENCİ YAŞAMI	Barınma hizmetlerinden yararlanan öğrenci sayısı	
	Beslenme hizmetlerinden yararlanan öğrenci sayısı	SAĞLIK, KÜLTÜR VE SPOR DAİRE BAŞKANLIĞI
	Öğrenci başına düşen sosyal donatı alanı	SAĞLIK, KÜLTÜR VE SPOR DAİRE BAŞKANLIĞI
	Öğrenci kulüp ve topluluk sayısı	SAĞLIK, KÜLTÜR VE SPOR DAİRE BAŞKANLIĞI
	Sosyal, kültürel ve sportif faaliyet sayısı	SAĞLIK, KÜLTÜR VE SPOR DAİRE BAŞKANLIĞI

Yükseköğretimde öğrenci başına barınma harcaması	
Yükseköğretimde öğrenci başına beslenme harcaması	SAĞLIK, KÜLTÜR VE SPOR DAİRE BAŞKANLIĞI
Yükseköğretimde öğrenci yaşamından memnuniyet oranı	DİCLE ÜNİVERSİTESİ
Yükseköğretimde öğrencilere sunulan sağlık hizmetinden yararlanan öğrenci sayısının toplam öğrenci sayısına oranı	