



SUNUŞ

1973 yılında kurulan Dicle Üniversitesi bölgenin ilk üniversitesidir. 50 yıllık köklü geçmişiyle inşa ettiği bilimsel, eğitim, sağlık, sosyal ve kültürel alanlarda hizmet üretkenliğini sürdürmektedir. Güçlü bölgesel etkisi olan, uluslararası araştırma kalitesi ve toplumsal faydayı ön planda tutan Dicle Üniversitesi; sağlık ve eğitimde, teorik ve uygulamalı araştırma faaliyetleri yapmaktadır.

Bu plan döneminde öncelikle sağlık, eğitim, araştırma, uluslararası, girişimcilik kalitesini sürekli artırmayı, çıktılarını toplumsal faydaya dönüştürmeyi hedefleyen Dicle Üniversitesi; dinamik, girişimci bir üniversite olarak bölgesel, ulusal ve uluslararası alanlardaki güçlü bir üniversite olmayı amaçlamaktadır.

Dicle Üniversitesi, bilim ve teknolojide öncü olmayı, ulusal ve uluslararası alandaki paydaşlar ile güçlü bir işbirliği ve iletişim ağı kurmayı, yaşanabilir kampüs yaratmayı, bölgenin ekonomik, sosyal ve kültürel yaşamına katkıda bulunmayı hedeflemektedir.

Dicle Üniversitesinin yerli ve milli ürün alanında öne çıkmasını destekleyecek amaç ve hedeflere öncelik verilecektir. Ortağı olduğu Teknokent aracılığı ile araştırma alt yapısının güçlendirilmesi hedeflenirken, eğitim kalitesi de yükseltilmeye devam edecektir.

Bu yaklaşım ile Dicle Üniversitesi, 2020-2024 yıllarını kapsayan beş yıllık stratejik planını uygulamaya koymaktadır. Sınırlı kaynaklar ile sürekli artan beklenti ve ihtiyaçları karşılamaya çalışan üniversitelerin, kaynaklarını planlı ve programlı bir şekilde kullanmaları ile sonuçlarını izlemeleri hayati önem taşımaktadır.

2024 Yılı Performans Programı, Program Bütçe Rehberine göre düzenlenmiştir. Program Bütçede belirlenen alanlarda, Üniversitemiz stratejik planına uygun olarak faaliyetler belirlenmiştir. Bu doğrultuda performans programında; Üniversiteler için tanımlanan program, alt program ve faaliyetlere yer verilmiştir. Faaliyetler Üniversitemiz **2024** yılı bütçesine uygun olarak maliyetlendirilmiştir.

Dicle Üniversitesi, belirlediği plan, program ve hedefler dâhilinde yürüttüğü hizmet ve faaliyetlerini, bilgi yönetim sistemlerini kullanarak izleyen, değerlendiren, sonuçlarını kamuoyu ile paylaşan ve bu çerçevede mükemmelliği hedefleyen üniversite olma politikasını devam ettirecektir.

Prof. Dr. Mehmet KARAKOÇ
Rektör

1-GENEL BİLGİLER

Üniversitemizin Tarihsel Gelişimi

Bilim ve eğitime önem veren, ülkemize, insanlığa yararlı bilgi üreten ve yetkin bireyler yetiştiren Dicle Üniversitesinin ilk temelleri 1966 yılında Ankara Üniversitesi Tıp Fakültesi bünyesinde öğrenime açılan Diyarbakır Tıp Fakültesi, bugünkü Dicle Üniversitesinin temelini oluşturmuştur. 1969 yılında öğrencilerini Diyarbakır'a naklederek Ankara Üniversitesine bağlı bir fakülte olarak faaliyetini sürdürmüş ve 30.11.1973 tarih ve 14728 sayılı Resmi Gazete’de yayımlanan 1785 sayılı Kanun ile Diyarbakır Üniversitesi fiilen kurulmuştur. 2547 sayılı Yükseköğretim Kanununun yürürlüğe girmesinden sonra 1982 yılında çıkartılan 41 sayılı Kanun Hükmünde Kararname uyarınca Diyarbakır Üniversitesi'nin adı Dicle Üniversitesi olarak değiştirilmiştir. Dicle Üniversitesi, Diyarbakır’ın doğu kısmında 19.717 dönüm kampüs alanı üzerinde yerleşiktir. Toplam kullanılabilir kapalı alanı 463.743 m2 ‘dir. Diyarbakır il merkezinde bulunan kampüsün dışında, Ergani, Çermik, Çüngüş, Bismil, Silvan, Kulp ve Lice ilçelerinde de Meslek Yüksekokulları mevcuttur. Dicle Üniversitesi’nin 2023 Haziran ayı itibariyle, 1771 Akademik, 2130 idari, 117 sözleşmeli ve 2174 sürekli işçi olmak üzere 6192 personeli ile 36974 öğrencisi mevcuttur. Üniversite, sunmakta olduğu öğretim hizmetleri dışında 1226 yataklı Eğitim ve Araştırma Hastanesi ve kompleksiyle aynı zamanda bölgenin sağlık merkezi konumundadır. Dicle Üniversitesi’nin Araştırma Hastanesi’nde ileri düzeyde sağlık hizmeti verilmektedir. Ayrıca Üniversitemiz Bünyesinde kurulan Dicle Üniversitesi Ağız ve Diş Sağlığı Uygulama ve Araştırma Merkezi (Hastane); Toplumun ağız ve diş sağlığını ilgilendiren konularda ileri tanı ve tedavi yöntemlerini sunmaktadır. Dicle Üniversitesi, bölgede ihtiyaç duyulan hemen her alandaki meslek elemanlarını yetiştiren, ulusal ve uluslararası düzeyde araştırmalar yapan ve bölge ekonomisine yönelik projeler üreten en önemli bölge kurumlarından biridir. 86 civarında öğrenci kulüplerinin kültür-sanat faaliyetleri ve üniversite takımlarının ulusal ve uluslararası alandaki yüksek sportif başarıları; bir taraftan kent yaşamına hareket getirirken diğer taraftan gençlerin sosyalleşmesine, kurum ve devlete olan aidiyetlerinin güçlenmesine, ayrıca üniversiteyi özendirerek “modern topluma” geçişte önemli bir işlev görmektedir.

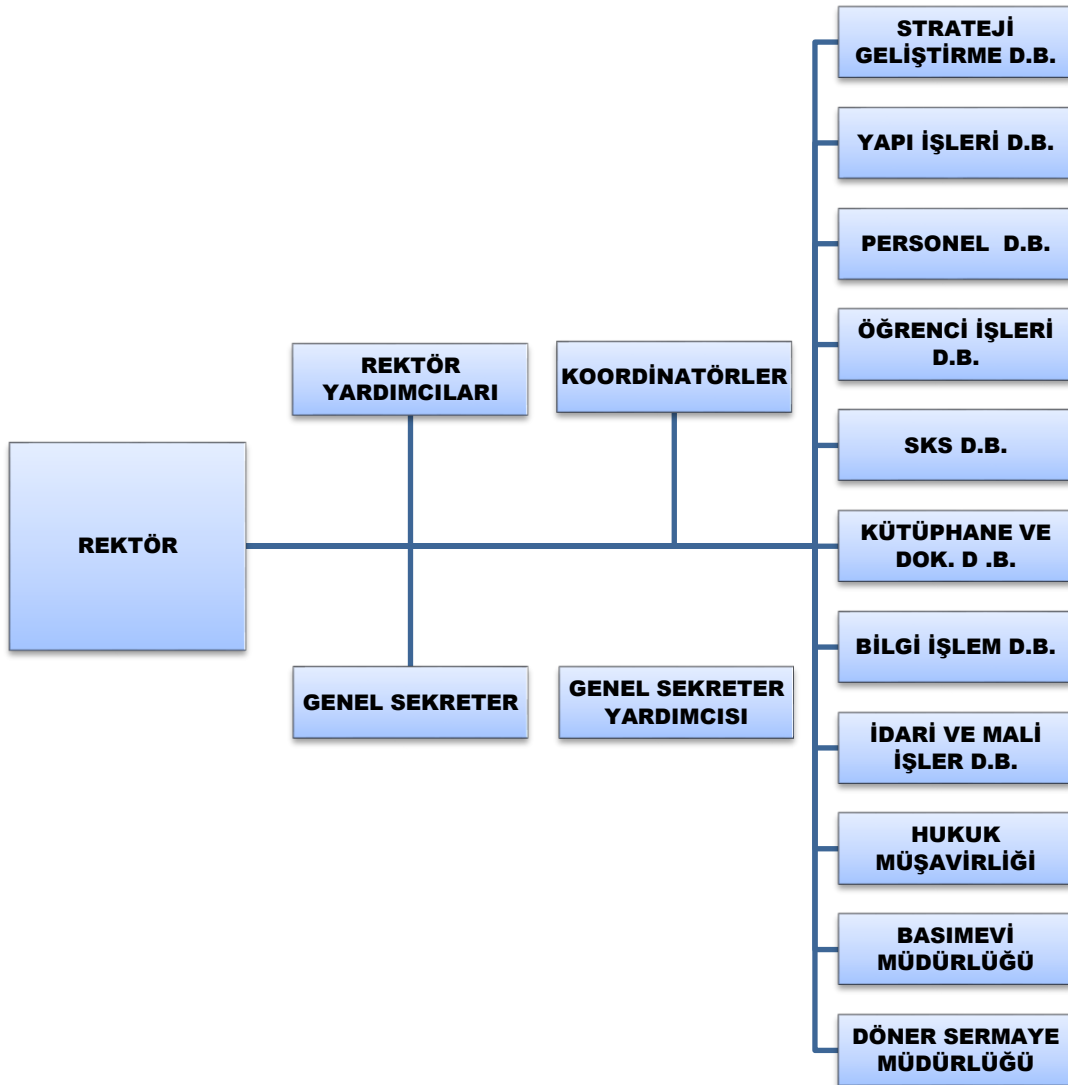
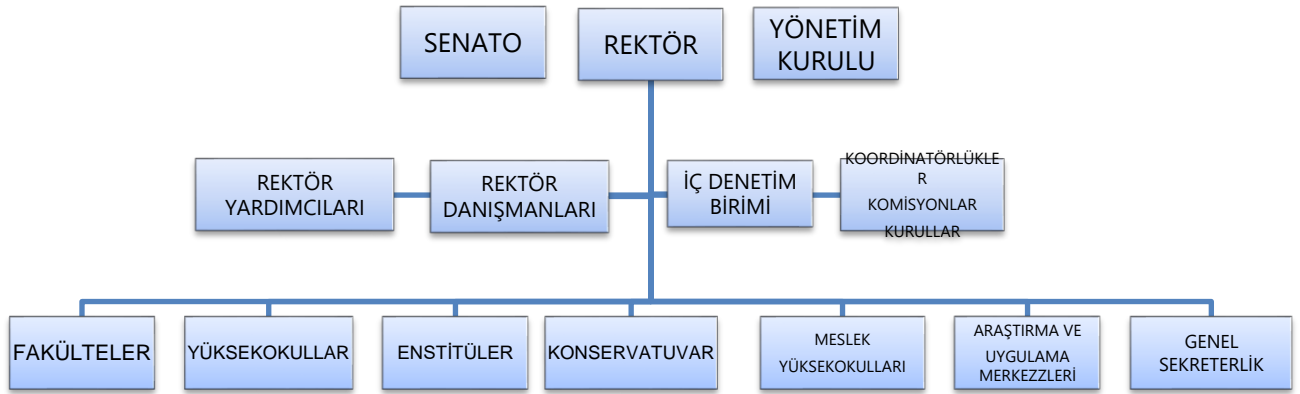
A-Yetki, Görev ve Sorumluluklar

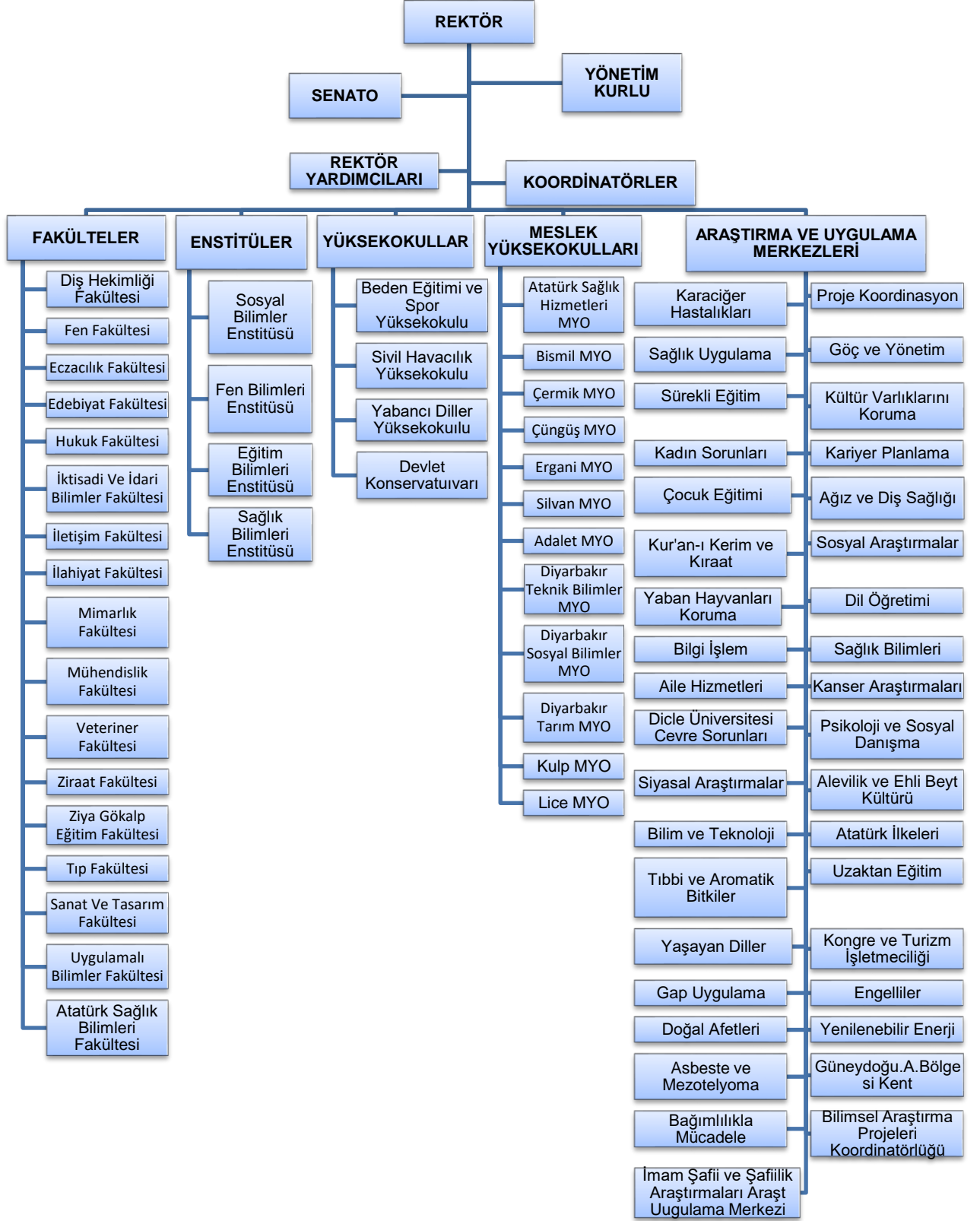
Yükseköğretimle ilgili amaç ve ilkeleri belirlemek ve bütün yükseköğretim kurumlarının ve üst kuruluşlarının teşkilatlanma, işleyiş, görev, yetki ve sorumlulukları ile eğitim-öğretim, araştırma, yayım, öğretim elemanları, öğrenciler ve diğer personel ile ilgili esasları bir bütünlük içinde düzenlemek amacı ile 2547 sayılı Yükseköğretim Kanunu 1981 yılında yürürlüğe girmiştir. Yükseköğretim kurumları ve üst kuruluşların yetki görev ve sorumlulukları Türkiye Cumhuriyeti Anayasası’nın 130 ve 131. maddeleri ile düzenlenmiştir.

“Türkiye Cumhuriyeti Anayasası’nın 130. maddesi ile 2547 sayılı Yükseköğretim Kanunu’nun 12. maddesinde sayılan görevlerin yerine getirilmesi için 30.11.1973 tarih ve 14728 sayılı Resmi Gazete’de yayımlanarak yürürlüğe giren 1785 sayılı Kanun ile Diyarbakır Üniversitesi olarak kurulmuştur. Daha sonra 20 Temmuz 1982 tarih ve 17760 sayılı Resmi Gazete ile yayımlanan 41.KHK’nin 32. maddesi ile Diyarbakır Üniversitesinin adı Dicle Üniversitesi olarak değiştirilmiştir.” Anayasanın 130. maddesinde yer aldığı üzere Yükseköğretim Kurumları *“Çağdaş eğitim öğretim esaslarına dayanan bir düzen içinde milletin ve ülkenin ihtiyaçlarına uygun insan gücü yetiştirmek amacı ile; ortaöğretime dayalı çeşitli düzeylerde eğitim-öğretim, bilimsel araştırma, yayın ve danışmanlık yapmak, ülkeye ve insanlığa hizmet etmek üzere çeşitli birimlerden oluşan kamu tüzel kişiliğine ve bilimsel özerkliğe sahip Devlet tarafından kanunla kurulan kurumlar.”* olarak tanımlanmıştır. Anayasanın, Yükseköğretim Kurumlarının kuruluş ve organları ile işleyişleri ve bunların seçimleri, görev, yetki ve sorumlulukları ile mali kaynakların kullanılması kanunla düzenlenir, hükmü gereğince hazırlanan ve yürürlükte bulunan 2547 sayılı Yükseköğretim Kanunu’nun 12. maddesinde Yükseköğretim Kurumlarının görevleri aşağıdaki şekilde sıralanmıştır.

- Çağdaş uygarlık ve eğitim-öğretim esaslarına dayanan bir düzen içinde, toplumun ihtiyaçları ve kalkınma planları ilke ve hedeflerine uygun ve ortaöğretime dayalı çeşitli düzeylerde eğitim öğretim, bilimsel araştırma, yayım ve danışmanlık yapmak,
- Kendi ihtisas gücü ve maddi kaynaklarını rasyonel, verimli ve ekonomik şekilde kullanarak, milli eğitim politikası ve kalkınma planları ilke ve hedefleri ile Yükseköğretim Kurulu tarafından yapılan ve programlar doğrultusunda, ülkenin ihtiyacı olan dallarda ve sayıda insan gücü yetiştirmek,
- Türk toplumunun yaşam düzeyini yükseltici ve kamuoyunu aydınlatıcı bilim verilerini söz, yazı ve diğer araçlarla yaymak,
- Örgün, yaygın, sürekli ve açık eğitim yoluyla toplumun özellikle sanayileşme ve tarımda modernleşme alanlarında eğitilmesini sağlamak,
- Ülkenin bilimsel, kültürel, sosyal ve ekonomik yönlerden ilerlemesini ve gelişmesini ilgilendiren sorunlarını, diğer kuruluşlarla işbirliği yaparak, kamu kuruluşlarına önerilerde bulunmak suretiyle öğretim ve araştırma konusu yapmak, sonuçlarını toplumun yararına sunmak ve kamu kuruluşlarınca istenecek inceleme ve araştırmaları sonuçlandırarak düşüncelerini ve önerilerini bildirmek,
- Eğitim-öğretim seferberliği içinde, örgün, yaygın, sürekli ve açık eğitim hizmetini üstlenen kurumlara katkıda bulunacak önlemleri almak,
- Yörelerindeki tarım ve sanayinin gelişmesine ve ihtiyaçlarına uygun meslek elemanlarının yetişmesine ve bilgilerinin gelişmesine katkıda bulunmak, sanayi, tarım ve sağlık hizmetleri ile diğer hizmetlerde modernleşmeyi, üretimde artışı sağlayacak çalışma ve programlar yapmak, uygulamak ve yapılanlara katılmak, bununla ilgili kurumlarla işbirliği yapmak ve çevre sorunlarına çözüm getirici önerilerde bulunmak,
- Eğitim teknolojilerini üretmek, geliştirmek, kullanmak, yaygınlaştırmak,
- Yükseköğretimin uygulamalı yapılmasına ait eğitim-öğretim esaslarını geliştirmek, döner sermaye işletmelerini kurmak, verimli çalıştırmak ve bu faaliyetlerin geliştirilmesine ilişkin gerekli düzenlemeleri yapmak. Bu kapsamda Üniversitemizin mevzuattan doğan yasal yükümlülükleri, bu yükümlülüklerle ilişkin tespitler ve ihtiyaçlar Üniversitemizin harcama birimlerinden alınan görüşler doğrultusunda belirlenmiştir.

B- Teşkilat Yapısı





C-Fiziksel Kaynaklar Eđitim Alanları Derslikler

Üniversitemizde 17 fakülte, 3 yüksekokul, 12 meslek yüksekokulu, 1 konservatuvar, 4 enstitü ve 37 uygulama ve araştırma merkezi ile Dicle Üniversitesi Hastaneleri bulunmaktadır.

Dicle Üniversitesi'nin yine başta Diyarbakır olmak üzere bölgeye sunduđu en önemli hizmetlerden biri de, sađlık hizmetleridir. Çevre illerin yaklaşık 5 milyon nüfusuna hizmet sunan 770 yataklı Araştırma ve Uygulama Hastanesi (Ana Hastane), 96 yataklı Çocuk Hastanesi, 66 yataklı Onkoloji merkezi, 198 yataklı Kardiyoloji Hastanesi, 96 yataklı Acil ve Travmatoloji Hastanesi ile özellikle son yıllarda yapılan iyileştirmelerle gerek fiziki koşulları gerekse hizmet çeşidi ve kalitesi bakımından, büyük merkezlerdeki sađlık kurumlarını aratmayacak bir düzeye gelmiş bulunmaktadır.

OKUL ADI	AMFİ (Adet-Kapasite)		SINIF (Adet-Kapasite)		BİLG. LAB. (Adet-Kapasite)		DİĐER LAB. (Adet-Kapasite)	
	Adet	Kapasite	Adet	Kapasite	Adet	Kapasite	Adet	Kapasite
BİSMİL MESLEK YÜKSEKOKULU	-	-	19		1		2	
ÇERMİK MESLEK YÜKSEKOKULU			7		1			
ADALET MESLEK YÜKSEKOKULU			4		1			
ATATÜRK SAĐLIK HİZMET MESLEK YÜKSEKOKULU			11					
ATATÜRK SAĐLIK BİLİMLERİ FAKÜLTESİ			4				2	
BEDEN EĐİTİMİ VE SPOR YÜKSEKOKULU			7					
DİŐ HEKİMLİĐİ FAKÜLTESİ	4		2				1	
DİYARBAKIR SOSYAL BİLİMLER MESLEK YÜKSEKOKULU	2		6				5	
DİYARBAKIR TARIM MESLEK YÜKSEKOKULU			6				6	
DİYARBAKIR TEKNİK BİLİMLER MESLEK YÜKSEKOKULU	1		24		2		27	
ECZACILIK FAKÜLTESİ			3				4	
EDEBİYAT FAKÜLTESİ			19				1	
ZİYA GÖKALP EĐİTİM FAKÜLTESİ	1		53				34	
ENSTİTÜ BİNASI			3					

ERGANİ MESLEK YÜKSEKOKULU		8	1	1
FEN FAKÜLTESİ	2	18		55
HUKUK FAKÜLTESİ	2	3		
İ.İ.B.F.	6	24		4
İLAHİYAT FAKÜLTESİ	1	28		1
İİTİŞİM FAKÜLTESİ		5		
MERKEZİ LABORATUVAR				40
MİMARLIK FAKÜLTESİ		12		2
MÜHENDİSLİK FAKÜLTESİ	4	32		24
SİLVAN MESLEK YÜKSEKOKULU	1	22	2	4
SİVİL HAVACILIK YÜKSEKOKULU		4		1
SÜREKLİ EĞİTİM MERKEZİ-KONSERVATUVAR	1	6		10
TIP FAKÜLTESİ DEKANLIĞI	4	10		16
VETERİNER FAKÜLTESİ	1	7	1	39
YABANCI DİLLER YÜKSEKOKULU		10		
ZİRAAT FAKÜLTESİ		16		29
TOPLAM	29	373	9	308

Sosyal Alanlar Kantinler ve Kafeteryalar

KANTİN/KAFETERİYANIN ADI	YERKLEŞKE ADI	ADETİ	KAPALI ALANI (m ²)	KAPASİTE (Kişi)
BİSMİL MESLEK YÜKSEKOKULU	BİSMİL	1	231	
ÇERMİK MESLEK YÜKSEKOKULU	ÇERMİK	1	11	
ATATÜRK SAĞLIK HİZMET MESLEK YÜKSEKOKULU	KAMPÜS	1	50	
BEDEN EĞİTİMİ VE SPOR YÜKSEKOKULU	KAMPÜS	1	230	
DIŞ HEKİMLİĞİ FAKÜLTESİ	KAMPÜS	1	29	
DİYARBAKIR TEKNİK BİLİMLER MESLEK YÜKSEKOKULU	KAMPÜS	1	360	

EDEBİYAT FAKÜLTESİ	KAMPÜS	3	230
ZİYA GÖKALP EĞİTİM FAKÜLTESİ	KAMPÜS	4	409
ERGANİ MESLEK YÜKSEKOKULU	ERGANİ	1	12
FEN FAKÜLTESİ	KAMPÜS	2	282
HUKUK FAKÜLTESİ	KAMPÜS	2	61
İ.İ.B.F.	KAMPÜS	3	234
İLAHİYAT FAKÜLTESİ	KAMPÜS	3	223
MİMARLIK FAKÜLTESİ	KAMPÜS	2	322
MÜHENDİSLİK FAKÜLTESİ	KAMPÜS	1	795
SİLVAN MESLEK YÜKSEKOKULU	KAMPÜS	1	80
REKTÖRLÜK BİNASI	KAMPÜS	1	10
SÜREKLİ EĞİTİM MERKEZİ- KONSERVATUVAR	KAMPÜS	1	54
TIP FAKÜLTESİ DEKANLIĞI	KAMPÜS	1	465
VETERİNER FAKÜLTESİ	KAMPÜS	2	187
YABANCI DİLLER YÜKSEKOKULU	KAMPÜS	1	165
ZİRAAT FAKÜLTESİ	KAMPÜS	2	233
ACİL HASTANESİ	KAMPÜS	1	152
ÇOCUK HASTANESİ	KAMPÜS	1	20
MERKEZİ KÜTÜPHANE	KAMPÜS	2	434
ÖĞRENCİ YAŞAM MERKEZİ BİNASI	KAMPÜS	12	529
TEKNOKENT	KAMPÜS	2	530
KALP HASTANESİ	KAMPÜS	2	110
TOPLAM		56	6.448

Yemekhaneler

YEMEKHANENİN ADI	YERLEŞKE ADI	ADETİ	ALANI (m ²)	KAPASİTE (kişi)
BİSMİL MESLEK YÜKSEKOKULU	BİSMİL	2	301	
ÇERMİK MESLEK YÜKSEKOKULU	ÇERMİK	2	189	
EDEBİYAT FAKÜLTESİ	DİCLE ÜNİVERSİTESİ KAMPÜS	1	18	
ZİYA GÖKALP EĞİTİM FAKÜLTESİ	DİCLE ÜNİVERSİTESİ KAMPÜS	4	711	

ERGANİ MESLEK YÜKSEKOKULUERGANİ		2	182
REKTÖRLÜK BİNASI	DİCLE ÜNİVERSİTESİ KAMPÜS	4	110
TIP FAKÜLTESİ DEKANLIĞI	DİCLE ÜNİVERSİTESİ KAMPÜS	4	801
ACİL HASTANESİ	DİCLE ÜNİVERSİTESİ KAMPÜS	2	83
ÇOCUK HASTANESİ	DİCLE ÜNİVERSİTESİ KAMPÜS	1	22
ÖĞRENCİ YEMEKHANESİ	DİCLE ÜNİVERSİTESİ KAMPÜS	8	1293
TIP FAKÜLTESİ ARAŞTIRMA HASTANESİ	DİCLE ÜNİVERSİTESİ KAMPÜS	40	1310
MEMUR YEMEKHANESİ	DİCLE ÜNİVERSİTESİ KAMPÜS	2	860
KALP HASTANESİ	DİCLE ÜNİVERSİTESİ KAMPÜS	5	634
TOPLAM		77	6.514

Misafirhaneler (Konukevi)

	Alanı (m ²)	Kapasitesi
Konukevi 1	2196	64
Konukevi 2	3168	124
Diyarbakır Evi	150	-
TOPLAM	5514	

Lojmanlar

	Alanı (m ²)	Adet	Bürüt Alanı
4 Odalı (A-B Blok)	120 m ²	220	26.400 m ²
Dubleksler	200 m ²	96	19.200 m ²
TOPLAM		316	45.600 m²

Spor Tesisleri

YERLEŐKE ADI	SPOR TESİSİN ADI	KAPALI SPOR TESİSİ		AÇIK SPOR TESİSİ	
		Kapasite (kiři)	Alan (m ²)	Kapasite (kiři)	Alan (m ²)
KAMPÜS	AÇIK TENİS KORTLARI				8395
KAMPÜS	BEDEN EĐİTİMİ SPOR YÜKSEKOKULU		611		
KAMPÜS	ESKİ FUTBOL SAHASI				897
KAMPÜS	ŐEREF İNALÖZ KAPALI SPOR SALONU		874		
KAMPÜS	HAVUZBAŐI (OLİMPİK HAVUZ)				821
KAMPÜS	KAPALI HAVUZ-SPOR SALONU		308		
KAMPÜS	KAPALI TENİS KORTU		1558		
KAMPÜS	KAPALI HAVUZ-YÜZME HAVUZU		312		
KAMPÜS	YENİ FUTBOL SAHASI				14689
TOPLAM			3.663		24.882

Toplantı – Konferans Salonları

BİRİMLER/OKULLAR	0-50		101-150	
	Toplantı	Konferans	Toplantı	Konferans
BİSMİL MESLEK YÜKSEKOKULU	2			1
ATATÜRK SAĐLIK YÜKSEKOKULU	1			
BEDEN EĐİTİMİ VE SPOR YÜKSEKOKULU	1			
DİŐ HEKİMLİĐİ FAKÜLTESİ	1	1		
DİYARBAKIR TEKNİK BİLİMLER MESLEK YÜKSEKOKULU	1	1		
ECZACILIK FAKÜLTESİ	1			
EDEBİYAT FAKÜLTESİ		1		
ZİYA GÖKALP EĐİTİM FAKÜLTESİ		1		
ENSTİTÜ BİNASI	2			
ERGANİ MESLEK YÜKSEKOKULU				1
FEN FAKÜLTESİ	1			

İ.İ.B.F.	1	2		1
KALP HASTANESİ	2	1		1
KONGRE MERKEZİ	8		4	5
KONUKEVİ-II	1			
ÖĞRENCİ YAŞAM MERKEZİ	1	2		
İLAHİYAT FAKÜLTESİ	2	1		
İLETİŞİM FAKÜLTESİ	1			
REKTÖRLÜK BİNASI	1	1		
MERKEZİ KÜTÜPHANE	1			
MERKEZİ LABORATUVAR	3			
MİMARLIK FAKÜLTESİ	2			
MÜHENDİSLİK FAKÜLTESİ	1			
SİLVAN MESLEK YÜKSEKOKULU	1			1
SÜREKLİ EĞİTİM MERKEZİ-KONSERVATUVAR				1
TIP FAKÜLTESİ DEKANLIĞI	1			
VETERİNER FAKÜLTESİ	5	3	1	1
TIP FAKÜLTESİ HASTANESİ	6	2		
YABANCI DİLLER YÜKSEKOKULU	1			
ZİRAAT FAKÜLTESİ	1			1
TOPLAM	47	17	5	13

D-İnsan Kaynakları

Dicle Üniversitesi akademik, ve idari çalışanları ile bölgenin kalkınmasında itici rol oynayabilecek en dinamik güçtür.

Tablo 34:Yıllar İtibarıyla Akademik Personelin Unvana Göre Dağılımı

Unvan	2019	2020	2021	2022	2023
Profesör	283	278	331	341	377
Doçent	144	166	169	180	193
Doktor Öğretim Üyesi	329	313	280	282	331
Öğretim Görevlisi	257	274	266	271	248
Okutman	-	-	-		
Araştırma Görevlisi	791	828	892	760	622
Uzman	-	-	-		
TOPLAM	1804	1859	1938	1834	1771

Tablo 35: Yıllar İtibarıyla İdari Personelin Hizmet Sınıfına Göre Dağılımı

Hizmet Sınıfı	2019	2020	2021	2022	2023
Genel İdare Hizmetleri Sınıfı	548	539	522	513	517
Teknik Hizmetler Sınıfı	171	172	166	174	206
Sağlık Hizmetleri Sınıfı	901	881	852	839	1270
Eğitim-Öğretim Hiz.Sınıfı	6	5	5	5	5
Avukatlık Hizmetleri Sınıfı	7	7	7	7	8
Din Hizmetleri Sınıfı	0	0	0	0	0
Yardımcı Hizmetler Sınıfı	104	103	102	90	124
TOPLAM	1737	1707	1654	1628	2130

Tablo 36: İdari Personelin Eğitim Durumu ve Hizmet Sınıfına Göre Dağılımı

Eğitim Durumu	Genel İdari Hizmetler	Teknik Hizmetler	Sağlık Hizmetleri	Eğt.-Öğrt. Hizmetleri	Avukatlık Hizmetleri	Din Hizmetleri	Yardımcı Hizmetler	Toplam
Okuryazar							4	4
İlköğretim	5	1					29	35
Lise	77	8	121				81	287
Ön Lisans	118	73	294				6	491
Lisans	253	92	774	3	8		4	1134
Yüksek Lisans	61	31	78	2				172
Doktora	3	1	3					7
Toplam	517	206	1270	5	8		124	2130

E- Diğer Hususlar

Kurum Kültürü Analizi

Dicle Üniversitesi 1973 yılında Güneydoğu Bölgesindeki yükseköğretim kurumlarını da kapsayacak şekilde Diyarbakır'da kurulmuştur. Bünyesinden yıllar içerisinde farklı bölgelerde faaliyet gösteren beş devlet üniversitesi çıkarmıştır (Harran Üniversitesi, Siirt Üniversitesi, Batman Üniversitesi, Mardin Artuklu Üniversitesi ve Şırnak Üniversitesi).

Diyarbakır il merkezinde yer alan kampüs alanında 3. basamak sağlık hizmetlerinin verildiği hastanelere, eğitim-öğretim alanlarına, araştırma ünitelerine, sosyal kültürel ve sportif alanlarda hizmet veren gelişmiş altyapılara sahiptir.

Dicle Üniversitesi'nin Güneydoğu bölgesinin ilk üniversitesi olması, uzun yıllara dair gelişimi, bölgesel, ulusal ve uluslararası etkileşimleri, Dicle Üniversitesi'nin kurum kültürünün gelişiminde önemli rol oynamıştır.

Kuruluşundan günümüze elli yılı geride bırakan Dicle Üniversitesi güçlü bir kurum kültürüne sahiptir. Özellikle son on yılda Türk yükseköğretim alanında yaşanan hızlı değişimler, pozitif ve negatif alanda kurum kültürü üzerinde etkili olmuştur. Bununla birlikte tüm pozitifliklere karşılık iyileştirmeye açık alanları da mevcuttur.

Katılım;

Stratejik Planlama Çalışmalarında esasen Kurum Kültürü bileşenlerinde çalışanların algı ve yaklaşımları ile üniversite içi yönelimlerin değerlendirilmesi gerekmektedir. Bunun da gereği her yıl akademik ve idari personel ile öğrencilere memnuniyet anketlerinin uygulanması ve çeşitli ölçek analizleriyle durum tespiti yapılmasıdır. Akademik ve idari personele yapılacak anketlerde; iş doyumunu, fiziksel koşullar ve sosyal kültürel altyapı, eğitimler ve toplumsal ilişkiler, örgüt kültürü, yönetim ve organizasyon başlıkları altında sorular yöneltilerek kurum kültürünün vaz geçilmez öğelerinden “katılım” unsurunun sağlanması hedeflenmektedir. Önceki stratejik planlama çalışmalarında her ne kadar bu konuya atıf yapılmış olsa da bugüne kadar bu yönde ciddi bir mesafe kat edilememiştir. 2020-2024 Stratejik Planda, bu eksikliğin giderilmesi sağlanacaktır. Bununla birlikte mevcut durumda Dicle Üniversitesi geleneksel olarak tematik alanlarda oluşturulmuş (mevzuat gerekliliklerine ek olarak) çok sayıda kurul, komisyon ve kalite geliştirme takımlarına sahiptir. Üniversite gündemine yansıyan pek çok konu öncelikle bu ortamlarda tartışılır, olgunlaştırılır ve karar organlarına sunulur. Benzer yapılar tüm akademik birimlerde de karşılık bulur ve ortak aklın egemen olduğu yönetim süreçleri çalıştırılır.

İşbirliği;

Dicle Üniversitesi işbirliği süreçlerini desteklemektedir. Özellikle 2020-2024 Stratejik Planında disiplinler arası akademik çalışmaların artırılması, laboratuvar altyapılarının araştırmacıların tamamının kullanımına açılması, merkezi laboratuvar alanlarının geliştirilmesi, Teknoloji Transfer Ofisi gibi disiplinler arası çalışmaları destekleyici mekanizmaların varlığı ve Sürekli Eğitim Merkezinin faaliyetleriyle işbirliği süreçlerine önemli katkılar sağlanması hedeflenmektedir.

Bilginin Yayılımı; Kurum kültürünün vazgeçilmez bir diğer ögesi olan bilginin yayılımı konusunda Dicle Üniversitesi geçmiş elli yıllık dönem dikkate alınarak benzer üniversitelerle kıyas yapıldığında oldukça iyi bir konumdadır. Üniversitemizi Sunucu ve Depolama Sistemleri, Ağ Sistemleri, İnternet Alt Yapısı, Güvenlik Kameraları Sistemleri, Güvenlik Sistemi (siber saldırıları önleyici sistemler), Kampüs Otomasyon Sistemleri, İnce İstemci Sistemleri, (bariyer, turnike, OGS, KGS v.s.), e-posta duyuru ortamları, EBYS (Elektronik Bilgi Yönetim Sistemi), BYS (Bilgi Yönetim Sistemi) gibi güncel program ve veri tabanları, çevrimiçi iletişim listeleri gibi dijital araçların yanında tüm kurul, komisyon ve toplantı ortamlarında hedef kitleye yönelik bilgilendirme faaliyetlerinde bugüne kadar oldukça iyi bir görüntü sergilemiştir. Web ana sayfası iyileştirilmesi gereken alan olarak karşımıza çıkmaktadır. 2020-2024 Stratejik Planında bu alanda güçlendirme yapılması hedeflenmektedir.

Öğrenme;

Dicle Üniversitesinde deneyim paylaşım toplantıları, tematik atölyeler, mesleki gelişime yönelik kurslar, öğrenci kulüplerinin etkinlikleri gibi faaliyetler her ne kadar düzenlense de “hizmet içi eğitim” iyileştirmeye açık süreçlerden birisi olarak karşımıza çıkmaktadır.

Kurum içi iletişim;

Dicle Üniversitesi’nde kurum vizyonuna uygun olarak tüm iç dinamikleriyle katılımcı ve şeffaf bir yönetim anlayışı içerisinde iletişime açık bir karar alma süreci yürütülmektedir. Mevcut yönetimin görüş, öneri ve şikâyetlere açık tarafı üniversitemiz açısından oldukça önemli bir avantajdır. Bununla birlikte kampüs alanının oldukça geniş ve dağınık olması, çalışan ve öğrenci sayılarının yüksekliği gibi etkenler dikkate alındığında, bilginin yayılımı paragrafında ifade edilen iletişim araçlarının kullanımıyla kurum içi iletişim süreçlerinin verimliliğinin artırılması hedeflenmektedir.

Paydaşlarla İlişkiler;

Dicle Üniversitesi paydaşlarla olan ilişkilere önem vermektedir. Özellikle Türk Yüksek Öğretim Sisteminin ihtisaslaşmış üniversitelere dönüştüğü bir süreçte, üniversitelerin doğal dış paydaşları olarak kabul edilen meslek odaları, STK’lar, sanayi kuruluşları vb. dış paydaşlarla ilişkiler daha da bir önem

kazanmaktadır. Dicle Üniversitesi ülkemizdeki ve dünyadaki değişimi dikkate alarak 2020-2024 Stratejik Planında paydaşlarla ilişkilere daha da özel bir önem vermeyi hedeflemektedir.

Değişime Açıklık;

Üniversitemiz yenilik ve değişime açık bir üniversite felsefesini benimsemektedir. Bununla birlikte Üniversitemiz çeşitli kurum ve kuruluşlarla işbirliğinin artırılması ve daha fazla diyalog kurulması yönünde hedefler de ortaya koymaktadır.

II-PERFORMANS BİLGİLERİ

A-Temel Politika ve Öncelikler

Onbirinci Kalkınma Planı; Cumhurbaşkanlığı Hükümet Sisteminin ilk kalkınma planı olan Onbirinci Kalkınma Planı (2019-2023),uzun vadeli bir perspektifle ülkemizin kalkınma vizyonunu ortaya koyarak, milletimizin temel değerlerini beklentilerini karşılamak, ülkemizin uluslararası konumunu yükseltmek ve halkımızın refahını artırmak için temel yol haritası olarak tasarlanmıştır.

Planda küresel düzeyde artan politik, ekonomik ve finansal risklerin yanı sıra teknolojik rekabet ve ticaret alanlarında artan gerginlikler ve yeni korumacılık eğiliminin beslediği belirsizlikler kalkınma ve ekonomik büyüme süreçlerini çok daha stratejik bir yaklaşımla yönetmeye eğilmekte; önemli işbirlikleri geliştirmekte, kritik teknolojilerdeki yetkinliklerini artırmakta ve ekonomik tercihlerde daha planlı bir yaklaşım benimsenmektedir.

Onbirinci Kalkınma Planı, ülkemizin her alanda verimliliği artırarak, milli teknoloji hamlesiyle uluslararası düzeyde rekabet gücü kazanılmasına yönelik daha fazla değer üreten bir ekonomik ve sosyal kalkınma süreci öngörmektedir.

Planda her alanda rekabetçiliği ve verimlilik artışını sağlamaya odaklanarak istikrarlı ve güçlü ekonomi, rekabetçi üretim ve verimlilik, nitelikli insan ve toplum yaşanabilir şehirler ve sürdürülebilir çevre ile hukuk devleti demokratikleşme ve iyi yönetim gelişme eksenleri olmak üzere beş temel eksen oluşturulmaktadır.

Kalkınma Planı, diğer politika dokümanları ile stratejik planların hazırlanmasında tüm kurumlara, önceliklerini belirlemede yön verecek bir politika seti sunmaktadır. Planda öngörülen politika ve tedbirlerin etkin bir biçimde hayata geçirilmesini teminen Cumhurbaşkanlığı Programı, orta vadeli programlar (OVP), Cumhurbaşkanlığı yıllık programları, bölgesel gelişme ve sektör stratejileri, kurumsal stratejik planlar Kalkınma Planı esas alınarak hazırlanması gerekmektedir. Kalkınma Planında, plan ve bütçe bağlantısını güçlendirmek üzere uygulanacak tüm politikaları ve alınacak tedbirlerin bütçe boyutu özellikle dikkate alınarak kamu kurum ve kuruluşları politikalarını, yatırım ve cari harcamalarını, kurumsal ve hukuki düzenlemeleri planda öngörülen hedef ve kaynaklara göre ortaya kayacaklardır.

Planda toplumun ve ekonominin ihtiyaçlarına duyarlı, paydaşlarıyla etkileşim içerisinde olan, ürettiği bilgiyi ürüne, teknolojiye ve hizmete dönüştüren, akademik, idari ve mali açıdan özerk üniversite modeli çerçevesinde küresel ölçekte rekabetçi bir yükseköğretim sistemine ulaşılması hedeflenmektedir.

Kalkınma planlarında yer verilen politikaların etkili bir şekilde hayata geçirilebilmesi için kamu kurumlarının orta ve uzun vadeli amaçlarının, temel ilke, hedef ve önceliklerinin ve bunlara ulaşmak için izlenecek yöntemler ile kaynak dağılımlarının kalkınma planıyla uyumlu olması önem taşımaktadır. Bu kapsamda hazırlanan Dicle Üniversitesi'nin 2020-2024 Stratejik Planında; başta On birinci

Kalkınma Planı, Vizyon 2023, Hükümet Programı, AB İlerleme Raporu, Milli Eğitim Bakanlığı 2023 Eğitim Vizyonu, Cumhurbaşkanlığı Sıfır Atık Politikaları, Cumhurbaşkanlığı Yerli ve Milli Ürün

Politikaları ve Yükseköğretimdeki Yeterlilik Tanınmasına İlişkin Asya-Pasifik Bölgesel Sözleşmesi esas alınmıştır.

Bu bağlamda; Dicle Üniversitesi'nin misyon, vizyon, stratejik amaç ve hedeflerinin üst politika belgeleri ile ilişkili olmasına önem verilmiştir.

Faaliyet Alanı	Ürün/Hizmetler
A- Eğitim	1-Ön Lisans/Lisans/Lisansüstü Eğitim Programları 2-Yabancı dil programları 3-Uzmanlık ve Yan dal uzmanlık Programları 4-İkinci Öğretim Programları 5-Uzaktan Eğitim Programları 6-Ulusal ve Uluslararası Öğrenci/ Öğretim Elemanı Değişim Programları
B- Araştırma	1- Katılımlı araştırma projeleri 2- Sanayi işbirliği destek projeleri 3- Araştırma programları
C- Girişimcilik	1-İşbirliği ile Yürütülen Projeler 2-Patent/Faydalı Model/Marka Tescili
D- Toplumsal Katkı	1-Üniversite-Kent işbirliği 2-Üniversite-Toplum işbirliği 3-Üniversite- Sanayi işbirliği

B- Amaç ve Hedefler

MİSYON

İnsani değerlere, kültüre, sanata ve doğaya duyarlı, sürekli iyileştirme odaklı katılımcı yönetim anlayışıyla Dicle Üniversitesi eğitim-öğretimde, bilimsel araştırmada ve sağlık hizmetlerinde sürükleyici köklü bir kurumdur.

VİZYON

Dicle Üniversitesi, yürüttüğü eğitim-öğretim faaliyetleriyle; gerçekleştirdiği bilimsel araştırma ve projelerle uluslararası düzeyde bilim ve değer üreten bir üniversite olarak dünyanın en iyi üniversiteleri arasında yer alacaktır.

Amaçlar

Amaç 1: Eğitim - öğretim üniversitesi statüsünü geliştirmek/güçlendirmek,

Amaç2: Birimlerde girişimciliği teşvik etmek, araştırma faaliyetlerini geliştirmek; yayın sayısı ve niteliğini artırmak,

Amaç 3: Üniversite-Kent / Üniversite-Toplum / Üniversite- Sanayi işbirliğini geliştirmek,

Amaç 4: İyi yönetim uygulamalarıyla idari yapılanmayı güçlendirmek,

Amaç 5: Üniversitemizin kurumsal kapasitesini geliştirmek.

Hedefler

AMAÇLAR	HEDEFLER
AMAÇ 1: Eğitim - öğretim üniversitesi statüsünü geliştirmek/güçlendirmek,	H.1.1. Her yıl en az 3 bölümü akredite etmek, H.1.2. Her yıl en az 115 öğrenci ve en az 35 akademik personeli değişim programlarından yararlandırmak, H.1.3. Her yıl en az 100 öğretim üyesinin yurt dışı, en az 300 öğretim üyesinin yurt içi bilimsel etkinliklere katılımını sağlamak, H.1.4. Her yıl güncellenen eğitim programlarını en az 5 paydaş kurum veya kuruluşu, 5 özel sektör kuruluşu ve en az 200 mezun öğrenci ile paylaşmak, H.1.5. Her yıl ulusal veya uluslararası toplantılara öğretim elemanlarının en az %10'unun tam metin veya sözlü bildiri ile katılmasını sağlamak.
AMAÇ 2: Birimlerde girişimciliği teşvik etmek, araştırma faaliyetlerini geliştirmek; yayın sayısı ve niteliğini arttırmak	H.2.1. Her yıl en az 1 (bir) birim akademik dergisini uluslararası indekslere taşımak, H.2.2. Her yıl girişimcilik, yaratıcılık ve inovasyona yönelik en az 5 proje hazırlamak, H.2.3. Her yıl Teknoloji Transfer Ofisinde en az bir bilimsel çalışmanın ticarileşmesini sağlamak, H.2.4. Her yıl SCI/SCIE/SSCI/AHCI yayın sayısını en az %10 arttırmak, H.2.5. Her yıl tamamlanan lisansüstü tezlerden en az %10 SCI/SCIE/SSCI/AHCI yayın üretmek, H.2.6. Her yıl Merkez Kütüphanesinden erişilen veri tabanı sayısını en az %20 arttırmak, H.2.7. Her yıl en az bir laboratuvarı ulusal/uluslararası akredite etmek.
AMAÇ 3: Üniversite-Kent / Üniversite-Toplum / Üniversite- Sanayi işbirliğini geliştirmek,	H.3.1. Her yıl en az 5 (Beş) öğretim üyesinin Teknokent bünyesinde şirket kurmasını teşvik etmek, H.3.2. Her yıl en az 20 kamu kurumu veya kuruluşu öğretim elemanları tarafından Danışmanlık Hizmeti verilmesini teşvik etmek, H.3.3. Her yıl Kent/Toplum/Sanayi Kaynaşmasına yönelik en az bir etkinlik yapmak, H.3.4. Her yıl üniversite yerleşkesinde sıfır atık politikası çerçevesinde ekolojik tasarımı gözden geçirmek, H.3.5. Her yıl sağlık hizmeti sunumunun kalitesini ve verimliliğini arttırmak.
AMAÇ 4: İyi yönetim uygulamalarıyla idari yapılanmayı güçlendirmek,	H.4.1. Bir yıl içerisinde üniversitenin idari norm kadro uygulamasını tamamlamak ve her yıl sürdürülebilirliği sağlamak, H.4.2. Her yıl İç kontrol sistemi uygulamalarında sürekliliği sağlamak, H.4.3. Her yıl kalite yönetim sistemi uygulamalarının sürekliliğini sağlamak, H.4.4. Her yıl KPSS ile Üniversiteye ayrılan atama kontenjanın % 40'ı oranında nitelikli idari personel almak, H.4.5. Her yıl Üniversitenin kurumsal kültürünü geliştirmeye yönelik en az bir etkinlik düzenlemek, faal durumda olan her bir öğrenci kulübünün en az bir etkinlik düzenlenmesini sağlamak ve en az 50 kültürel, sanatsal ve sportif etkinlik düzenleyerek sosyal yaşama katkı sağlamak, H.4.6. Her yıl mesleki / kişisel gelişime yönelik katılım belgeli veya sertifikalı en az 30 kurs düzenlemek, H.4.7. Her yıl Üniversite genelinde en az bir oryantasyon eğitimi ve en az bir hizmet içi eğitim programı düzenlemek.

AMAÇ 5: Üniversitemizin kurumsal Kapasitesini Geliştirmek.

H.5.1.Her yıl yatırım programına alınan projelerin/binaların en az %35'ni tamamlamak,

H.5.2.Beş yıl içerisinde Memur Yemekhanesi, Öğrenci Yemekhanesi, Hukuk Fakültesi Binası, Rektörlük Ek Binası, Kütüphane Ek Binası, Sanat ve Tasarım Fakültesi Binası, Eczacılık Fakültesi Binası, İletişim Fakültesi Binası, Eğitim Birimlerine ait Bağımsız Kantin Binaları, Yeni Tıp Fakültesi Hastane Binası, Hastane Katlı Otopark ve Merkezi Arşiv Binası yapmak, Ağız ve Diş Sağlığı Hastanesi ile hayvan hastanesi kurmak,

H.5.3.Her yıl üniversitemiz birimlerinin materyal, makine, teçhizat, laboratuvar cihazları ve tıbbi cihazlarını % 5 oranında artırmak,

H.5.4.Beş yıl içinde üniversitemizin bilgi güvenliğini sağlamak için Hizmet Yedeklilik Sistemi (Felaket Kurtarma Merkezi ve Kampüs Ağ Yedeklilik Sistemi) oluşturmak,

H.5.5.Beş yıl içinde Üniversite faaliyetleri kapsamında her türlü bilgi ve belgeyi elektronik ortama taşımak,

H.5.6.Beş yıl içinde uluslararası standartlara açık akademik arşiv sistemini kurmak,

H.5.7.Her yıl kurum gelirlerini en az %20 artırmak,

H.5.8.Kurum giderleri olan enerji harcamalarından en az %20 oranında tasarruf sağlamak,

H.5.9.İki (2) yıl içinde Hastanelerimizde, Birim ve Hasta Bazlı Kapalı Devre İlaç Yönetim sistemini kurup hayata geçirmek.

ALT PROGRAM HEDEFLERİ VE STRATEJİK PLAN İLİŞKİSİ

Kurum: DİCLE ÜNİVERSİTESİ

Yıl: 2024

PROGRAM ADI	ALT PROGRAM ADI	ALT PROGRAM HEDEFLERİ	İLİŞKİLİ OLDUĞU STRATEJİK AMAÇ
ARAŞTIRMA, GELİŞTİRME VE YENİLİK	ARAŞTIRMA ALTYAPILARI	Ülkemizin bilgi birikiminin artırılmasına ve teknolojik gelişimine katkıda bulunmak üzere yükseköğretim kurumlarında araştırma altyapılarının kurulması ve kapasitelerinin güçlendirilmesi	Birimlerde girişimciliği teşvik etmek, araştırma faaliyetlerini geliştirmek; yayın sayısı ve niteliğini artırmak,
	YÜKSEKÖĞRETİMDE BİLİMSEL ARAŞTIRMA VE GELİŞTİRME	Yükseköğretim kurumlarında inovasyon amaçlı bilimsel çalışmaların artırılması	Birimlerde girişimciliği teşvik etmek, araştırma faaliyetlerini geliştirmek; yayın sayısı ve niteliğini artırmak,
HAYAT BOYU ÖĞRENME	YÜKSEKÖĞRETİM KURUMLARI SÜREKLİ EĞİTİM FAALİYETLERİ	Toplumun tüm kesimlerine ihtiyaç duyduğu alanlarda eğitimler verilmesi, kamu kurum ve kuruluşları, özel sektör ve uluslararası kuruluşlarla işbirliğinin gelişmesine katkıda bulunulması	Üniversite-Kent / Üniversite-Toplum / Üniversite-Sanayi işbirliğini geliştirmek,
TEDAVİ EDİCİ SAĞLIK	TEDAVİ HİZMETLERİ	Tedavi edici sağlık hizmetinin erişilebilir ve etkili olarak sunulmasının sağlanması	Üniversite-Kent / Üniversite-Toplum / Üniversite-Sanayi işbirliğini geliştirmek,
YÜKSEKÖĞRETİM	ÖĞRETİM ELEMANLARINA SAĞLANAN BURS VE DESTEKLER	Alanında yetkin, araştırmacı, bilgi üreten ve aktaran akademisyenler yetiştirilmesi	Birimlerde girişimciliği teşvik etmek, araştırma faaliyetlerini geliştirmek; yayın sayısı ve niteliğini artırmak,
	ÖN LİSANS EĞİTİMİ, LİSANS EĞİTİMİ VE LİSANSÜSTÜ EĞİTİM	Mesleki yeterlilik sahibi ve gelişime açık mezunlar yetiştirilmesi	Eğitim - öğretim üniversitesi statüsünü geliştirmek/güçlendirmek,
	YÜKSEKÖĞRETİMDE ÖĞRENCİ YAŞAMI	Yükseköğretim öğrencilerine sunulan beslenme ve barınma hizmetlerinin kalitesinin artırılması; öğrencilerin kişisel ve sosyal gelişimi desteklenerek yaşam kalitesinin yükseltilmesi	Eğitim - öğretim üniversitesi statüsünü geliştirmek/güçlendirmek,

C-İdari Performans Bilgisi

DİCLE ÜNİVERSİTESİ PERFORMANS BİLGİSİ

Bütçe Yılı : 2024

Program Adı : ARAŞTIRMA, GELİŞTİRME VE YENİLİK

Alt Program Adı : YÜKSEKÖĞRETİMDE BİLİMSEL ARAŞTIRMA VE GELİŞTİRME

Gerekçe ve Açıklamalar

Öğretim üyelerinin yurt dışı ve yurt içi bilimsel etkinliklere katılımını sağlamak.
Öğretim elemanlarının ulusal veya uluslararası toplantılara bildiri ile katılmasını sağlamak.
Birim akademik dergisini uluslararası indekslere taşımak.
Girişimcilik, yaratıcılık ve inovasyona yönelik proje almak.
Teknoloji Transfer Ofisinde bilimsel çalışmaların ticarileşmesini sağlamak.
Her yıl SCI/SCIE yayın sayısını arttırmak.
Tamamlanan lisansüstü tezlerden SCI/SCIE/SSCI/AHCI yayın üretmek.

Alt Program Hedefi:

Yükseköğretim kurumlarında inovasyon amaçlı bilimsel çalışmaların arttırılması

Performans Göstergeleri

Performans Göstergesi	Ölçü Birimi	2021	2023 Planlanan	2023 YS Gerç. Tahmini	2024 Hedef	2025 Tahmin	2026 Tahmin
1- Ar-ge'ye harcanan bütçenin toplam bütçeye oranı	Oran	0,01	2,3	2,3	1.083	1.085	1.086

Göstergeye İlişkin Açıklama: Argeye ayrılan bütçe

Hesaplama Yöntemi: Bilimsel Araştırma Projeleri Harcama Toplamı/ Üniversite Toplam Bütçe

Verinin Kaynağı: Üniversitenin toplam bütçe büyüklüğü içerisinde ar-genin payı izlenecektir

Sorumlu İdare:

Performans Göstergesi	Ölçü Birimi	2021	2023 Planlanan	2023 YS Gerç. Tahmini	2024 Hedef	2025 Tahmin	2026 Tahmin
2- Ar-ge sonucu ortaya çıkan ürünlere ilişkin alınan patent sayısı	Sayı	0	1	0	0	0	0

Göstergeye İlişkin Açıklama: Gerçekleşen patent sayımız

Hesaplama Yöntemi: Bilimsel Araştırma Koordinatörlüğü verileri

Verinin Kaynağı: Resmi yazı

Sorumlu İdare:

Performans Göstergesi	Ölçü Birimi	2022	2023 Planlanan	2023 YS Gerç. Tahmini	2024 Hedef	2025 Tahmin	2026 Tahmin
3- Ar-ge sonucu ticarileştirilen ürün sayısı	Sayı	0	1	0	0	0	0

Göstergeye İlişkin Açıklama:

Hesaplama Yöntemi:

Verinin Kaynağı:

Sorumlu İdare:

Performans Göstergesi	Ölçü Birimi	2022	2023 Planlanan	2023 YS Gerç. Tahmini	2024 Hedef	2025 Tahmin	2026 Tahmin
4- Araştırma merkezleri gelir miktarı	TL	34.369.918,21	18.500.000	40.000.000	36.091.000	40.360.000	41.756.000

Göstergeye İlişkin Açıklama: Özel bütçe tahmin ve gerçekleştirmeleri

Hesaplama Yöntemi: Özel bütçe kayıtları

Verinin Kaynağı:

Hazine ve Maliye Bakanlığı Muhasebat Genel Müdürlüğü kayıtları

Sorumlu İdare:

Performans Göstergesi	Ölçü Birimi	2022	2023 Planlanan	2023 YS Gerç. Tahmini	2024 Hedef	2025 Tahmin	2026 Tahmin
5- Araştırma merkezlerinin sanayi ile yaptığı proje sayısı	Sayı	2	5	5	3	3	3

Göstergeye İlişkin Açıklama: Üniversitemiz ortağı bulunduğu teknokentteki şirketlerle yapılan işbirliği

Hesaplama Yöntemi:

Proje yürütücülerinin sundukları proje dosyasındaki bütçe hesaplaması-

Verinin Kaynağı:

Bilimsel araştırma projeleri bütçesi

Sorumlu İdare:

Performans Göstergesi	Ölçü Birimi	2022	2023 Planlanan	2023 YS Gerç. Tahmini	2024 Hedef	2025 Tahmin	2026 Tahmin
6- BAP kapsamında desteklenen araştırma projeleri sayısı	Sayı	112	90	90	73	73	73

Göstergeye İlişkin Açıklama: Üniversitemiz ortağı bulunduğu teknokent şirketlerle yapılan işbirliği

Hesaplama Yöntemi:

Proje yürütücülerinin sundukları proje dosyasındaki bütçe hesaplaması

Verinin Kaynağı:

Bilimsel araştırma projeleri bütçesi

Sorumlu İdare:

Performans Göstergesi	Ölçü Birimi	2022	2023 Planlanan	2023 YS Gerç. Tahmini	2024 Hedef	2025 Tahmin	2026 Tahmin
7- Öğretim elemanı başına düşen ar-ge proje sayısı	Sayı	0	0,3	0,3	0,31	0,32	33

Göstergeye İlişkin Açıklama: Öğretim elemanı başına düşen ARGE verileri takibi sağlanmaktadır.

Hesaplama Yöntemi:

Toplam ARGE proje/Öğretim elemanı

Verinin Kaynağı:

Toplam ARGE proje sayısı ve öğretim elemanı sayısı

Sorumlu İdare:

Performans Göstergesi	Ölçü Birimi	2021	2023 Planlanan	2023 YS Gerç. Tahmini	2024 Hedef	2025 Tahmin	2026 Tahmin
8- Patent, faydalı model ve endüstriyel tasarım başvuru sayısı	Sayı	8	5	5	4	4	4

Göstergeye İlişkin Açıklama: Üniversitemiz öğretim elemanlarının bilimsel araştırma proje mevzuatlarında belirlenen süre içerisinde Bilimsel Araştırma koordinatörlüğüne verilerek kabul görmüş projeleri

Hesaplama Yöntemi: proje yürütücülerinin proje dosyalarında sunmuş olduğu bütçe dağılımı
Verinin Kaynağı: 2547 sayılı kanununun 58. maddesi
Sorumlu İdare:

Performans Göstergesi	Ölçü Birimi	2022	2023 Planlanan	2023 YS Gerç. Tahmini	2024 Hedef	2025 Tahmin	2026 Tahmin
9- Ulusal ve uluslararası kuruluşlar tarafından desteklenen ar-ge projesi sayısı	Sayı	1	10	10	12	12	12

Göstergeye İlişkin Açıklama: Gap Karacadağ Kalkınma Ajansı ve benzeri Kuruluşlar tarafından desteklenen projeler

Hesaplama Yöntemi: Proje yürütücülerinin proje dosyalarında sunmuş olduğu bütçe dağılımı
Verinin Kaynağı: İlgili mevzuatlar
Sorumlu İdare:

Performans Göstergesi	Ölçü Birimi	2022	2023 Planlanan	2023 YS Gerç. Tahmini	2024 Hedef	2025 Tahmin	2026 Tahmin
10- Uluslararası endekslerde yer alan bilimsel yayın sayısı	Sayı	0	641	641	631	631	631

Göstergeye İlişkin Açıklama: Üniversitemizin Uluslar arası endekslerde yer alan bilimsel çalışmaları

Hesaplama Yöntemi: Uluslararası endekslerde yer alan bilimsel yayın sayısı
Verinin Kaynağı: Üniversitemizde hazırlanan bilimsel çalışmalardan uluslararası endekslerde yer alanların izlenmesi

Sorumlu İdare:

Alt Program Kapsamında Yürütülecek Faaliyet Maliyetleri

Faaliyetler	2023 Bütçe	2023 Harcama Haziran	2024 Bütçe	2025 Tahmin	2026 Tahmin
Yükseköğretim Kurumlarının Bilimsel Araştırma Projeleri	32.835.000	15.409.582	59.197.000	72.868.000	82.622.000
Bütçe İçi	32.835.000	15.409.582	59.197.000	72.868.000	82.622.000
Bütçe Dışı	0	0	0	0	0
T O P L A M	32.835.000	15.409.582	59.197.000	72.868.000	82.622.000
Bütçe İçi	32.835.000	15.409.582	59.197.000	72.868.000	82.622.000
Bütçe Dışı	0	0	0	0	0

Faaliyetlere İlişkin Açıklamalar:

Yükseköğretim Kurumlarının Bilimsel Araştırma Projeleri

Üniversitemiz Bilgi İşlem Daire Başkanlığı tarafından Üniversitemize ait tüm bilgi ve teknolojik faaliyetler yürütülmektedir.

Alt Program Adı: ARAŞTIRMA ALTYAPILARI

Gerekçe ve Açıklamalar

Öğretim üyelerinin Teknokent bünyesinde şirket kurmasını teşvik etmek.

Üniversitemiz laboratuvarlarını ulusal/uluslararası akredite etmek.

Merkez Kütüphanesinde erişilebilen veri tabanı sayısını artırmak.

Üniversitemiz öğretim elemanları tarafından, Kamu kurumu veya kuruluşlarına Danışmanlık Hizmeti vermek.

Alt Program Hedefi:

Ülkemizin bilgi birikiminin artırılmasına ve teknolojik gelişimine katkıda bulunmak üzere yükseköğretim kurumlarında araştırma altyapılarının kurulması ve kapasitelerinin güçlendirilmesi

Performans Göstergeleri

Performans Göstergesi	Ölçü Birimi	2021	2023 Planlanan	2023 YS Gerç. Tahmini	2024 Hedef	2025 Tahmin	2026 Tahmin
1- Araştırma altyapısı projesi tamamlanma oranı	Oran	100	0	0	0	0	0

Göstergeye İlişkin Açıklama:

Hesaplama Yöntemi:

Verinin Kaynağı:

Sorumlu İdare:

Alt Program Kapsamında Yürütülecek Faaliyet Maliyetleri

Faaliyetler	2023 Bütçe	2023 Harcama Haziran	2024 Bütçe	2025 Tahmin	2026 Tahmin
T O P L A M	0	0	0	0	0
Bütçe İçi	0	0	0	0	0
Bütçe Dışı	0	0	0	0	0

Faaliyetlere İlişkin Açıklamalar:

Yükseköğretim Kurumları Araştırma Altyapısı Kurulması ve Geliştirilmesi

5018 sayılı Kamu Mali Yönetim ve Kontrol Kanunu hükümlerine göre Üniversitemizde İç Denetim birimi kurulmuş olup, söz konusu birim Üniversitemizin iç denetim faaliyetlerini yapmaktadır.

DİCLE ÜNİVERSİTESİ PERFORMANS BİLGİSİ

Bütçe Yılı: 2024

Program Adı: HAYAT BOYU ÖĞRENME

Alt Program Adı: YÜKSEKÖĞRETİM KURUMLARI SÜREKLİ EĞİTİM FAALİYETLERİ
Gereke ve Açıklamalar

Hayat boyu öğrenme programlarının çeşitliliği ve niteliği artırılacak, kazanımların belgelendirilmesi sağlanacaktır.

Sıfır atık politikası ile ekolojik tasarım çalışmaları yapılacaktır.

Türkçe veya yabancı dilde nitelikli bilimsel yayın hazırlamak için danışmanlık desteği sunmak.

Kıt kaynakların tasarrufunun sağlanması konusunda eğitici çalışmalar yapmak.

Alt Program Hedefi:

Toplumun tüm kesimlerine ihtiyaç duyduğu alanlarda eğitimler verilmesi, kamu kurum ve kuruluşları, özel sektör ve uluslararası kuruluşlarla işbirliğinin gelişmesine katkıda bulunulması

Performans Göstergeleri

Performans Göstergesi	Ölçü Birimi	2022	2023 Planlanan	2023 YS Gerç. Tahmini	2024 Hedef	2025 Tahmin	2026 Tahmin
1- Dezavantajlı gruplara yönelik sosyal entegrasyon ve kapsayıcılığa ilişkin yapılan faaliyet sayısı	Sayı	0	1	1	8	8	8

Göstergeye İlişkin Açıklama:

Hesaplama Yöntemi: -

Verinin Kaynağı: Resmi Yazı

Sorumlu İdare:

Performans Göstergesi	Ölçü Birimi	2022	2023 Planlanan	2023 YS Gerç. Tahmini	2024 Hedef	2025 Tahmin	2026 Tahmin
2- Eğitim programlarına başvuran kişi sayısı	Sayı	1.067	4.863	4.863	7.500	7.550	7.600

Göstergeye İlişkin Açıklama: Üniversitemiz Öğrenci İşleri Daire Başkanlığı otomasyon sistemi

Hesaplama Yöntemi: Üniversitemiz Öğrenci İşleri Daire Başkanlığı otomasyon sistemi

Verinin Kaynağı: Üniversitemiz Öğrenci İşleri Daire Başkanlığı verileri

Sorumlu İdare:

Performans Göstergesi	Ölçü Birimi	2022	2023 Planlanan	2023 YS Gerç. Tahmini	2024 Hedef	2025 Tahmin	2026 Tahmin
3- Mezunlara yönelik gerçekleştirilen faaliyet sayısı	Sayı	0	12	12	10	10	10

Göstergeye İlişkin Açıklama: Resmi yazı ile birimlerimizden talep edilen veriler

Hesaplama Yöntemi: Faaliyet sayısı

Verinin Kaynağı: Üniversitemiz birimlerimiz tarafından mezunlara yönelik yapılan faaliyetler

Sorumlu İdare:

Performans Göstergesi	Ölçü Birimi	2022	2023 Planlanan	2023 YS Gerç. Tahmini	2024 Hedef	2025 Tahmin	2026 Tahmin
4- Sürekli Eğitim Merkezi (SEM) ve Dil Merkezi (DİLMER) tarafından mesleki eğitime yönelik verilen sertifika sayısı	Sayı	685	450	450	1	1	1

Göstergeye İlişkin Açıklama:

Hesaplama Yöntemi: Sertifika sayısı

Verinin Kaynağı: Resmi Yazı

Sorumlu İdare:

Performans Göstergesi	Ölçü Birimi	2022	2023 Planlanan	2023 YS Gerç. Tahmini	2024 Hedef	2025 Tahmin	2026 Tahmin
5- Tamamlanan sosyal sorumluluk projeleri sayısı	Sayı	0	4	4	1	1	1

Göstergeye İlişkin Açıklama: Üniversitemiz Birimlerinin yapmış olduğu sosyal sorumluluk projeleri

Hesaplama Yöntemi: Proje verileri ile hibe ve yardımlar

Verinin Kaynağı: BAP ve diğer Sosyal sorumluluk kuruluşlarının destekleri

Sorumlu İdare:

Performans Göstergesi	Ölçü Birimi	2021	2023 Planlanan	2023 YS Gerç. Tahmini	2024 Hedef	2025 Tahmin	2026 Tahmin
6- Üniversitenin çevrecilik alanlarında aldığı ödül sayısı	Sayı	2	0	0	0	0	0

Göstergeye İlişkin Açıklama:

Hesaplama Yöntemi:

Verinin Kaynağı:

Sorumlu İdare:

Alt Program Kapsamında Yürütülecek Faaliyet Maliyetleri

Faaliyetler	2023 Bütçe	2023 Harcama Haziran	2024 Bütçe	2025 Tahmin	2026 Tahmin
T O P L A M	0	0	0	0	0
Bütçe İçi	0	0	0	0	0
Bütçe Dışı	0	0	0	0	0

Faaliyetlere İlişkin Açıklamalar:

DİCLE ÜNİVERSİTESİ PERFORMANS BİLGİSİ

Bütçe Yılı: 2024
Program Adı: TEDAVİ EDİCİ SAĞLIK

Alt Program Adı: TEDAVİ HİZMETLERİ
Gereke ve Açıklamalar

Sağlık hizmeti sunumunun kalitesini ve verimliliğini artırmak.
Hastanelerimizde, Birim ve Hasta Bazlı Kapalı Devre İlaç Yönetim sistemini kurup hayata geçirmek.
Yardımcı sağlık personeli ve teknik personel istihdamını sağlamak.

Alt Program Hedefi:

Tedavi edici sağlık hizmetinin erişilebilir ve etkili olarak sunulmasının sağlanması

Performans Göstergeleri

Performans Göstergesi	Ölçü Birimi	2022	2023 Planlanan	2023 YS Gerç. Tahmini	2024 Hedef	2025 Tahmin	2026 Tahmin
1- Ameliyat sayısı	Sayı	53.443	225.000	225.000	41,36	41.360	41.360

Göstergeye İlişkin Açıklama :Dicle Üniversitesi Hastaneler Başhekimliği ,Veteriner Fak ve Diş Hekimliği Fakültesin Hastanesinin düzenli olarak tutmuş oldukları istatistik bilgilerinden faydalanılmıştır.

Hesaplama Yöntemi: Otomasyon sistemi

Verinin Kaynağı: Resmi Yazı (Dicle Üniversitesi Hastanesi Başhekimliğinin , Diş Hekimliği ve Veteriner Fak Fakültesi Hastanesinin verileri)

Sorumlu İdare:

Performans Göstergesi	Ölçü Birimi	2022	2023 Planlanan	2023 YS Gerç. Tahmini	2024 Hedef	2025 Tahmin	2026 Tahmin
2- Üniversite hastaneleri nitelikli yatak oranı	Oran	28	28	39	39	39	39

Göstergeye İlişkin Açıklama: Dicle Üniversitesi Hastaneler Başhekimliği ve Diş Hekimliği Fakültesin Hastanesinin düzenli olarak tutmuş oldukları istatistik bilgilerinden faydalanılmıştır.

Hesaplama Yöntemi: Otomasyon sistemi

Verinin Kaynağı: Resmi Yazı (Dicle Üniversitesi Hastanesi Başhekimliğinin ve Diş Hekimliği Fakültesi Hastanesinin verileri)

Sorumlu İdare:

Performans Göstergesi	Ölçü Birimi	2022	2023 Planlanan	2023 YS Gerç. Tahmini	2024 Hedef	2025 Tahmin	2026 Tahmin
3- Üniversite hastaneleri yatak doluluk oranı	Oran	77	85	70	73	75	80

Göstergeye İlişkin Açıklama: Dicle Üniversitesi Hastaneler Başhekimliği ve Diş Hekimliği Fakültesin Hastanesinin düzenli olarak tutmuş oldukları istatistik bilgilerinden faydalanılmıştır.

Hesaplama Yöntemi: Otomasyon sistemi

Verinin Kaynağı: Resmi Yazı (Dicle Üniversitesi Hastanesi Başhekimliğinin ve Diş Hekimliği Fakültesi Hastanesinin verileri)

Sorumlu İdare:

Performans Göstergesi	Ölçü Birimi	2022	2023 Planlanan	2023 YS Gerç. Tahmini	2024 Hedef	2025 Tahmin	2026 Tahmin
4- Yatan hasta sayısı	Sayı	170.342	195.000	180.000	184.870	185.000	185.000

Göstergeye İlişkin Açıklama: Dicle Üniversitesi Hastaneler Başhekimliği ve Diş Hekimliği Fakültesin Hastanesinin düzenli olarak tutmuş oldukları istatistik bilgilerinden faydalanılmıştır

Hesaplama Yöntemi: Otomosyon sistemi

Verinin Kaynağı: Resmi Yazı (Dicle Üniversitesi Hastanesi Başhekimliğinin ve Diş Hekimliği Fakültesi Hastanesinin verileri)

Sorumlu İdare:

Alt Program Kapsamında Yürütülecek Faaliyet Maliyetleri

Faaliyetler	2023 Bütçe	2023 Harcama Haziran	2024 Bütçe	2025 Tahmin	2026 Tahmin
Ağız ve Diş Sağlığı Hizmetleri	43.638.000	2.139.439.168	105.501.000	138.571.000	158.401.000
Bütçe İçi	3.638.000	926.490	12.901.000	13.571.000	8.401.000
Bütçe Dışı	40.000.000	2.138.512.678	92.600.000	125.000.000	150.000.000
Diş Hekimliği Hastanesi Tarafından Yapılacak Taban Ödeme	0	12.581.743	54.659.000	67.007.000	76.187.000
Bütçe İçi	0	12.581.743	54.659.000	67.007.000	76.187.000
Bütçe Dışı	0	0	0	0	0
Tıp Fakültesi Hastanesi Tarafından Yapılacak Taban Ödeme	0	0	291.657.000	357.542.000	406.526.000
Bütçe İçi	0	0	291.657.000	357.542.000	406.526.000
Bütçe Dışı	0	0	0	0	0
Üniversite Genel Hastane Hizmetleri	1.443.924.077	2.040.822.822	4.044.559.000	4.963.474.000	6.056.986.000
Bütçe İçi	308.597.000	240.822.822	794.559.000	963.474.000	1.056.986.000
Bütçe Dışı	1.135.327.077	1.800.000.000	3.250.000.000	4.000.000.000	5.000.000.000
T O P L A M	1.487.562.077	4.192.843.734	4.496.376.000	5.526.594.000	6.698.100.000
Bütçe İçi	312.235.000	254.331.056	1.153.776.000	1.401.594.000	1.548.100.000
Bütçe Dışı	1.175.327.077	3.938.512.678	3.342.600.000	4.125.000.000	5.150.000.000

Faaliyetlere İlişkin Açıklamalar:

Ağız ve Diş Sağlığı Hizmetleri

Onbirinci Kalkınma Planı, Sağlık Bakanlığı ve Üniversitenin stratejik plan uygulamaları çerçevesinde Üniversitemiz bünyesinde Ağız ve Diş Sağlığı Hizmetleri Hastanesi kurulmuş olup, tıbbi cihazların iyileştirilmesi için gerekli çalışmalar yapılarak faaliyete geçirilmesi sağlanacaktır.

Üniversite Genel Hastane Hizmetleri

Üniversitemiz Tıp Fakültesi Uygulama ve Araştırma Hastanesi; 5 hastaneden(Ana bina, Acil Hastanesi, Kardiyoloji Hastanesi, Çocuk Hastanesi ve Onkoloji ve Yanık Hastanesi) oluşmaktadır. Söz konusu hastanelerde bölge insanına genel hasta hizmetleri sunulmaktadır.

DİCLE ÜNİVERSİTESİ PERFORMANS BİLGİSİ

Bütçe Yılı: 2024

Program Adı: YÜKSEKÖĞRETİM

Alt Program Adı: ÖN LİSANS EĞİTİMİ, LİSANS EĞİTİMİ VE LİSANSÜSTÜ EĞİTİM
Gereke ve Açıklamalar

Tamamlanan lisansüstü tezlerden SCI/SCIE/SSCI/AHCI yayın üretmek.

Başka kurumların (TÜBİTAK, Bakanlıklar, vb.) sağladığı proje destek programlarından daha fazla yararlanılmayı sağlamak.

Öncelikli sektörlere yönelik önlisans, lisans ve lisansüstü programların sayısı ve çeşitliliği artırılacak ve bu alandaki Ar-Ge faaliyetlerine üniversiteler nezdinde özel önem verilecektir.

Alt Program Hedefi:

Mesleki yeterlilik sahibi ve gelişime açık mezunlar yetiştirilmesi

Performans Göstergeleri

Performans Göstergesi	Ölçü Birimi	2022	2023 Planlanan	2023 YS Gerç. Tahmini	2024 Hedef	2025 Tahmin	2026 Tahmin
1- Doktora eğitimini tamamlayanların sayısı	Sayı	69	65	65	76	78	80

Göstergeye İlişkin Açıklama: Üniversitemizde lisansüstü öğretim kapsamında doktora mezunlarının izlenmesi amaçlanmaktadır.

Hesaplama Yöntemi: Öğrenci İşleri Daire Başkanlığından alınan veriler doğrultusunda hesaplanmıştır.

Verinin Kaynağı: Resmi Yazı (Öğrenci İşleri Daire Başkanlığı)
Sorumlu İdare:

Performans Göstergesi	Ölçü Birimi	2022	2023 Planlanan	2023 YS Gerç. Tahmini	2024 Hedef	2025 Tahmin	2026 Tahmin
2- Eğitim bilimleri kontenjan doluluk oranı	Oran	1.000	98	97	97	98	99

Göstergeye İlişkin Açıklama: lisansüstü eğitim kapsamında Üniversitemiz eğitim bilimleri kontenjanlarının doluluk oranı izlenecektir.

Hesaplama Yöntemi: (Eğitim Bilimleri Kayıtlı Öğrenci Sayısı / Eğitim Bilimleri Kontenjanı) * 100

Verinin Kaynağı: Öğrenci İşleri Daire Başkanlığı (resmi yazı)
Sorumlu İdare:

Performans Göstergesi	Ölçü Birimi	2022	2023 Planlanan	2023 YS Gerç. Tahmini	2024 Hedef	2025 Tahmin	2026 Tahmin
3- Eğitimin program süresinde bitirilme oranı	Oran	80	90	90	82	84	86

Göstergeye İlişkin Açıklama: Üniversitemiz tarafından belirlenen ders geçme notu

Hesaplama Yöntemi: Ders geçme notları

Verinin Kaynağı: Öğrenci otomasyon sistemi
Sorumlu İdare:

Performans Göstergesi	Ölçü Birimi	2022	2023 Planlanan	2023 YS Gerç. Tahmini	2024 Hedef	2025 Tahmin	2026 Tahmin
4- Fen bilimleri kontenjan doluluk oranı	Oran	100	98	96	96	98	98

Göstergeye İlişkin Açıklama: lisasüstü eğitim kapsamında Üniversitemiz fen bilimleri kontenjanlarının doluluk oranı izlenecektir

Hesaplama Yöntemi: (Fen Bilimleri Kayıtlı Öğrenci Sayısı / Fen Bilimleri Kontenjanı) * 100-

Verinin Kaynağı: Öğrenci otomasyon sistemi

Sorumlu İdare:

Performans Göstergesi	Ölçü Birimi	2022	2023 Planlanan	2023 YS Gerç. Tahmini	2024 Hedef	2025 Tahmin	2026 Tahmin
5- Kütüphanede bulunan basılı ve elektronik kaynak sayısı	Sayı	5.983.377	480.000	6.007.094	6.010.220	6.011.000	6.011.000

Göstergeye İlişkin Açıklama: Kütüphanede mevcut basılı ve elektronik kaynaklar

Hesaplama Yöntemi: Kütüphanede bulunan basılı ve elektronik kaynak sayısı-

Verinin Kaynağı: Kütüphane ve Dokümantasyon Daire Başkanlığı envanteri

Sorumlu İdare:

Performans Göstergesi	Ölçü Birimi	2022	2023 Planlanan	2023 YS Gerç. Tahmini	2024 Hedef	2025 Tahmin	2026 Tahmin
6- Kütüphanede bulunan öğrenci başına düşen basılı ve elektronik kaynak sayısı	Sayı	159,9	14	135	135	136	136

Göstergeye İlişkin Açıklama: Üniversitemiz kütüphanesinde bulunan basılı ve elektronik yayın sayısına ilişkin bilgiler Kütüphane ve Dokümantasyon Daire Başkanlığından alınmıştır

Hesaplama Yöntemi: Kütüphane ve Dokümantasyon Daire Başkanlığı kaynak sayılarının üniversitemiz öğrencilerine bölünmesi-

Verinin Kaynağı: Kütüphane ve Dokümantasyon Daire Başkanlığı envanteri

Sorumlu İdare:

Performans Göstergesi	Ölçü Birimi	2022	2023 Planlanan	2023 YS Gerç. Tahmini	2024 Hedef	2025 Tahmin	2026 Tahmin
7- Kütüphaneden yararlanan kişi sayısı	Sayı	461.083	370.000	112	115	115	116

Göstergeye İlişkin Açıklama: Üniversitemiz kütüphanesinde bulunan basılı ve elektronik yayın sayısına ilişkin bilgiler Kütüphane ve Dokümantasyon Daire Başkanlığından alınmıştır

Hesaplama Yöntemi: Kütüphane ve Dokümantasyon Daire Başkanlığı kaynak sayılarının üniversitemiz öğrencilerine bölünmesi-

Verinin Kaynağı: Kütüphane ve Dokümantasyon Daire Başkanlığı envanteri

Sorumlu İdare:

Performans Göstergesi	Ölçü Birimi	2022	2023 Planlanan	2023 YS Gerç. Tahmini	2024 Hedef	2025 Tahmin	2026 Tahmin
8- Lisansüstü öğrencilerin toplam öğrenciler içindeki payı	Oran	9	7,14	7,14	10	11	11

Göstergeye İlişkin Açıklama: Öğrenci sayılarına ilişkin veriler Üniversitemiz Öğrenci İşleri Daire Başkanlığından alınmaktadır.

Hesaplama Yöntemi: Lisansüstü Öğrenci Sayısı / Toplam Öğrenci Sayısı -

Verinin Kaynağı: öğrenci otomasyon sistemi

Sorumlu İdare:

Performans Göstergesi	Ölçü Birimi	2022	2023 Planlanan	2023 YS Gerç. Tahmini	2024 Hedef	2025 Tahmin	2026 Tahmin
9- Öğrenci başına düşen eğitim alanı	Metrekare	1,51	2,2	2,2	3	3	3

Göstergeye İlişkin Açıklama: Alan bilgileri Üniversitemiz Yapı İşleri Daire başkanlığından alınmıştır.

Hesaplama Yöntemi: Toplam Eğitim Alanı (m2) / Toplam Öğrenci Sayısı

Verinin Kaynağı: Resmi Yazı Yapı İşleri ve Teknik Daire Başkanlığı)

Sorumlu İdare:

Performans Göstergesi	Ölçü Birimi	2022	2023 Planlanan	2023 YS Gerç. Tahmini	2024 Hedef	2025 Tahmin	2026 Tahmin
10- Öğrenci başına düşen kapalı alan	Metrekare	12,72	15,18	15	15	15	15

Göstergeye İlişkin Açıklama: Alan bilgileri Yapı İşleri ve Teknik Daire Başkanlığından alınmıştır.

Hesaplama Yöntemi: Toplam Kapalı Alan (m2) / Toplam Öğrenci Sayısı

Verinin Kaynağı: Resmi Yazı Yapı İşleri ve Teknik Daire Başkanlığı)

Sorumlu İdare:

Performans Göstergesi	Ölçü Birimi	2022	2023 Planlanan	2023 YS Gerç. Tahmini	2024 Hedef	2025 Tahmin	2026 Tahmin
11- Öğrenci değişim programlarından yararlanan öğrencilerin oranı	Oran	34	0,1	0,1	0,09	0,09	0,1

Göstergeye İlişkin Açıklama: YÖK tarafından belirlenen öğrenci değişim kontenjanları

Hesaplama Yöntemi: Öğrenci Değişim Programlarında Yararlanan Öğrenci Sayısı / Toplam öğrenci sayısı

Verinin Kaynağı: Resmi Yazı Öğrenci İşleri Daire Başkanlığı

Sorumlu İdare:

Performans Göstergesi	Ölçü Birimi	2022	2023 Planlanan	2023 YS Gerç. Tahmini	2024 Hedef	2025 Tahmin	2026 Tahmin
12- Öğretim üyesi başına düşen öğrenci sayısı	Sayı	26	37	37	45	47	48

Göstergeye İlişkin Açıklama: Üniversitemiz Personel Daire Başkanlığı ve Öğrenci İşleri Daire Başkanlığı Otomasyon sistemlerinden alınan veriler

Hesaplama Yöntemi: Öğrenci sayısının Öğretim üyesi sayısına oranı

Verinin Kaynağı: Personel Daire Başkanlığı ve Öğrenci İşleri Daire Başkanlığı Otomasyon sistemleri

Sorumlu İdare:

Performans Göstergesi	Ölçü Birimi	2022	2023 Planlanan	2023 YS Gerç. Tahmini	2024 Hedef	2025 Tahmin	2026 Tahmin
13- Sağlık bilimleri kontenjan doluluk oranı	Oran	100	100	100	97	98	98

Göstergeye İlişkin Açıklama: ÖSYM tarafından üniversitemiz için belirlenen kontenjanlara yapılan kayıtlar

Hesaplama Yöntemi: (Sağlık Bilimleri Kayıtlı Öğrenci Sayısı / Sağlık Bilimleri Kontenjanı)

Verinin Kaynağı: Resmi Yazı (Öğrenci İşleri Daire Başkanlığı)

Sorumlu İdare:

Performans Göstergesi	Ölçü Birimi	2022	2023 Planlanan	2023 YS Gerç. Tahmini	2024 Hedef	2025 Tahmin	2026 Tahmin
14- Sosyal bilimler kontenjan doluluk oranı	Oran	100	98	98	96	98	98

Göstergeye İlişkin Açıklama: ÖSYM tarafından üniversitemiz için belirlenen kontenjanlara yapılan kayıtlar

Hesaplama Yöntemi: (Sosyal Bilimler Kayıtlı Öğrenci Sayısı / Sosyal Bilimler Kontenjanı) * 100

Verinin Kaynağı: Resmi Yazı (Öğrenci İşleri Daire Başkanlığı)

Sorumlu İdare:

Performans Göstergesi	Ölçü Birimi	2022	2023 Planlanan	2023 YS Gerç. Tahmini	2024 Hedef	2025 Tahmin	2026 Tahmin
15- Teknokent veya Teknoloji Transfer Ofisi (TTO) projelerine katılan öğrenci sayısı	Sayı	0	0	0	4	4	4

Göstergeye İlişkin Açıklama: Teknokent projelerine katılım sağlamak

Hesaplama Yöntemi: Birimler ile yapılan yazışmalar

Verinin Kaynağı: Resmi Yazı

Sorumlu İdare:

Performans Göstergesi	Ölçü Birimi	2021	2023 Planlanan	2023 YS Gerç. Tahmini	2024 Hedef	2025 Tahmin	2026 Tahmin
16- Uluslararası kuruluşlarla ortak uygulanan eğitim programı sayısı	Sayı	0	0	0	1	1	1

Göstergeye İlişkin Açıklama:

Hesaplama Yöntemi: Ortak Eğitim Program sayısı

Verinin Kaynağı: Resmi Yazı

Sorumlu İdare:

Performans Göstergesi	Ölçü Birimi	2022	2023 Planlanan	2023 YS Gerç. Tahmini	2024 Hedef	2025 Tahmin	2026 Tahmin
17- Yabancı dilde eğitim veren program sayısı	Sayı	4	3	3	3	3	3

Göstergeye İlişkin Açıklama: ÖSYM tarafından üniversitemiz için belirlenen kontenjanlara yapılan kayıtlar

Hesaplama Yöntemi: Yabancı Dilde Eğitim Veren Program Sayısı

Verinin Kaynağı: Resmi Yazı (Öğrenci İşleri Daire Başkanlığı)

Sorumlu İdare:

Performans Göstergesi	Ölçü Birimi	2022	2023 Planlanan	2023 YS Gerç. Tahmini	2024 Hedef	2025 Tahmin	2026 Tahmin
18- Yabancı uyruklu akademisyen sayısı	Sayı	7	7	3	3	3	3

Göstergeye İlişkin Açıklama: Üniversitemiz öğretim elemanları içerisinde yabancı uyruklu öğretim elemanlarının sayısı izlenmektedir

Hesaplama Yöntemi: Personel Daire Başkanlığı otomasyon sistemi

Verinin Kaynağı: Personel Daire Başkanlığı kayıtları

Sorumlu İdare:

Performans Göstergesi	Ölçü Birimi	2022	2023 Planlanan	2023 YS Gerç. Tahmini	2024 Hedef	2025 Tahmin	2026 Tahmin
19- Yabancı uyruklu öğrenci sayısı	Sayı	1.556	1.414	1.742	1.742	1.742	1.742

Göstergeye İlişkin Açıklama: Üniversitemizde eğitim gören yabancı uyruklu öğrencilerin sayısının izlenmesi amaçlanmaktadır.

Hesaplama Yöntemi: Üniversitemiz toplam yabancı uyruklu öğrenci sayısıdır. -

Verinin Kaynağı: Öğrenci Otomasyon Sistemi

Sorumlu İdare: Performans Göstergesi	Ölçü Birimi	2022	2023 Planlanan	2023 YS Gerç. Tahmini	2024 Hedef	2025 Tahmin	2026 Tahmin
20- Yan dal ve çift ana dal programından mezun olanların toplam mezun sayısına oranı	Oran	0,05	0	0	0	0	0

Göstergeye İlişkin Açıklama:

Hesaplama Yöntemi: Toplam mezun sayısına oran

Verinin Kaynağı : Resmi Yazı

Sorumlu İdare: Öğrenci İşleri Daire Bşk.

Alt Program Kapsamında Yürütülecek Faaliyet Maliyetleri

Faaliyetler	2023 Bütçe	2023 Harcama Haziran	2024 Bütçe	2025 Tahmin	2026 Tahmin
Doktora Öğrencilerine Yönelik Burs Hizmetleri	0	715.170	0	0	0
Bütçe İçi	0	715.170	0	0	0
Bütçe Dışı	0	0	0	0	0
Doktora ve Tıpta Uzmanlık Eğitimi	28.146.000	12.754.166	74.796.000	92.806.000	106.889.000
Bütçe İçi	28.146.000	12.754.166	74.796.000	92.806.000	106.889.000
Bütçe Dışı	0	0	0	0	0
Fen ve Mühendislik Bilimleri Öğrencilerinin Uygulamalı Eğitimi	0	0	0	0	0
Bütçe İçi	0	0	0	0	0
Bütçe Dışı	0	0	0	0	0
Lisans Öğrencilerine Yönelik Burs Hizmetleri	0	284.625	0	0	0
Bütçe İçi	0	284.625	0	0	0
Bütçe Dışı	0	0	0	0	0
Yükseköğretim Kurumları Bilgi ve Kültürel Kaynaklar ile Sportif Altyapının Geliştirilmesi Hizmetleri	9.236.000	4.651.626	24.719.000	30.211.000	34.612.000
Bütçe İçi	9.236.000	4.651.626	24.719.000	30.211.000	34.612.000
Bütçe Dışı	0	0	0	0	0
Yükseköğretim Kurumları Birinci Öğretim	1.016.067.000	635.033.083	2.868.468.000	3.411.500.000	3.882.130.000
Bütçe İçi	1.016.067.000	635.033.083	2.868.468.000	3.411.500.000	3.882.130.000
Bütçe Dışı	0	0	0	0	0
Yükseköğretim Kurumları İkinci Öğretim	1.473.000	153.474	2.677.000	3.300.000	3.730.000
Bütçe İçi	1.473.000	153.474	2.677.000	3.300.000	3.730.000
Bütçe Dışı	0	0	0	0	0
Yükseköğretim Kurumları Tezsiz Yüksek Lisans	988.000	24.036	2.121.000	2.627.000	3.017.000
Bütçe İçi	988.000	24.036	2.121.000	2.627.000	3.017.000
Bütçe Dışı	0	0	0	0	0
Yükseköğretim Kurumları Uzaktan Eğitim	2.654.000	611.251	3.970.000	4.887.000	5.541.000
Bütçe İçi	2.654.000	611.251	3.970.000	4.887.000	5.541.000
Bütçe Dışı	0	0	0	0	0
Yükseköğretim Kurumları Yaz Okulları	1.693.000	0	3.080.000	3.793.000	4.303.000
Bütçe İçi	1.693.000	0	3.080.000	3.793.000	4.303.000
Bütçe Dışı	0	0	0	0	0
T O P L A M	1.060.257.000	654.227.431	2.979.831.000	3.549.124.000	4.040.222.000
Bütçe İçi	1.060.257.000	654.227.431	2.979.831.000	3.549.124.000	4.040.222.000
Bütçe Dışı	0	0	0	0	0

Faaliyetlere İlişkin Açıklamalar:**Doktora Öğrencilerine Yönelik Burs Hizmetleri**

2547 sayılı Kanununun 10. maddesi ve yılları Bütçe Kanununa istinaden Doktora öğrencilerine yönelik burs destek hizmetleri sağlanmaktadır.

Doktora ve Tıpta Uzmanlık Eğitimi

1219 sayılı Kanun ile Tıpta ve Diş Hekimliğinde uzmanlık eğitimi yönetmeliği hükümlerine göre Üniversitemiz Tıp Fakültesi ve Diş Hekimliği fakültelerinde uzmanlık eğitimi faaliyeti yapılmaktadır.

Fen ve Mühendislik Bilimleri Öğrencilerinin Uygulamalı Eğitimi

2547 sayılı Kanunun geçici 74. maddesi ve 4447 sayılı Kanunun 53 maddesine istinaden, Fen ve Mühendislik Fakültesi öğrencilerinin uygulama eğitimi yapılmaktadır.

Lisans Öğrencilerine Yönelik Burs Hizmetleri

2547 sayılı Kanunun 10. maddesi ve yılları Bütçe Kanununa istinaden Lisans öğrencilerine yönelik burs destek hizmetleri sağlanmaktadır.

Yükseköğretim Kurumları Bilgi ve Kültürel Kaynaklar ile Sportif Altyapının Geliştirilmesi Hizmetleri

Stratejik Plan kapsamında Üniversitemiz akademik arşiv faaliyetlerinin yürütülmesi için gerekli çalışmalar yapılmaya başlanmıştır.

Yükseköğretim Kurumları Birinci Öğretim

Üniversitemiz, 2547 sayılı Yükseköğretim Kanunu hükümleri doğrultusunda eğitim öğretim faaliyetlerini yürütmektedir.

Yükseköğretim Kurumları İkinci Öğretim

Üniversitemizde, 3843 sayılı Kanun kapsamında ikinci öğretim faaliyetleri yapılmaktadır.

Yükseköğretim Kurumları Tezsiz Yüksek Lisans

Üniversitemiz enstitüleri tarafından tezsiz yüksek lisans faaliyetleri yürütülmektedir

Yükseköğretim Kurumları Uzaktan Eğitim

Üniversitemizde uzaktan eğitim faaliyetleri yürütülmektedir.

Yükseköğretim Kurumları Yaz Okulları

Üniversitemiz birimleri tarafından yaz okulu faaliyetleri yapılmaktadır

Alt Program Adı: ÖĞRETİM ELEMANLARINA SAĞLANAN BURS VE DESTEKLER Gereke ve Açıklamalar

Üniversitemiz eğitim birimlerimizdeki bölümleri akredite etmek.
Eğitim – Öğretim odaklı üniversite olma niteliğimizi artırmak.
Diplomaların uluslararası tanınırlığı açısından akreditasyonun önemini sağlamak.
Yükseköğretimde Kalite Güvencesi Sisteminin gerekliliklerini yerine getirmek.
Üniversitemiz akademik personellerini değişim programlarından yararlandırmak.
Yurtdışındaki iyi üniversitelerle işbirliklerinin geliştirilmesi, öğretim elemanı değişimlerinin desteklenmesini sağlamak.
Üniversitemiz birim akademik dergilerini uluslararası indekslere taşımak.
Akademik atama kriterlerinin araştırma kapasitesini artıracak şekilde yeniden düzenlenmesini sağlamak.

Alt Program Hedefi:

Alanında yetkin, araştırmacı, bilgi üreten ve aktaran akademisyenler yetiştirilmesi

Performans Göstergeleri

Performans Göstergesi	Ölçü Birimi	2021	2023 Planlanan	2023 YS Gerç. Tahmini	2024 Hedef	2025 Tahmin	2026 Tahmin
1- SCI, SCI-Expanded, SSCI ve AHCI kapsamındaki dergilerde öğretim elemanı başına düşen yayın sayısı	Sayı	24,25	0,25	0,25	0,3	0,35	0,37

Göstergeye İlişkin Açıklama: Üniversitemiz öğretim elemanları tarafından dergilerde yayınladığı SCI, SCI-Expanded, SSCI ve AHCI kapsamındaki dergilerdeki bilimsel çalışmalar

Hesaplama Yöntemi: SCI, SCI-Expanded, SSCI ve AHCI kapsamındaki dergilerdeki bilimsel çalışmalar

Verinin Kaynağı: SCI, SCI-Expanded, SSCI ve AHCI kapsamındaki dergilerdeki bilimsel çalışmalar

Sorumlu İdare:

Performans Göstergesi	Ölçü Birimi	2022	2023 Planlanan	2023 YS Gerç. Tahmini	2024 Hedef	2025 Tahmin	2026 Tahmin
2- Yükseköğretim Kurulu tarafından belirlenecek öncelikli alanlarda sağlanan burslardan yararlanan doktora öğrenci sayısı	Sayı	24	38	38	23	27	30

Göstergeye İlişkin Açıklama: Üniversitemizde YÖK tarafından verilen 100/2000 doktora burs desteği alan öğrenciler

Hesaplama Yöntemi: YÖK tarafından belirlenen tutarlar

Verinin Kaynağı: YÖK tarafından gönderilen transferler

Sorumlu İdare:

Performans Göstergesi	Ölçü Birimi	2022	2023 Planlanan	2023 YS Gerç. Tahmini	2024 Hedef	2025 Tahmin	2026 Tahmin
3- Yükseköğretim Kurulu tarafından sağlanan araştırma desteklerinden yararlananların sayısı	Sayı	0	0	0	0	0	0

Göstergeye İlişkin Açıklama:

Hesaplama Yöntemi:

Verinin Kaynağı:

Sorumlu İdare:

Performans Göstergesi	Ölçü Birimi	2022	2023 Planlanan	2023 YS Gerç. Tahmini	2024 Hedef	2025 Tahmin	2026 Tahmin
4- Yükseköğretim Kurulu, Türkiye Bilimler Akademisi ve TÜBİTAK bilim, teşvik ve sanat ödülleri sayısı	Sayı	0	3	3	2	2	2

Göstergeye İlişkin Açıklama:

Hesaplama Yöntemi: Birimlerden gelen veriler

Verinin Kaynağı: Resmi Yazı

Sorumlu İdare:

Alt Program Kapsamında Yürütülecek Faaliyet Maliyetleri

Faaliyetler	2023 Bütçe	2023 Harcama Haziran	2024 Bütçe	2025 Tahmin	2026 Tahmin
T O P L A M	0	0	0	0	0
Bütçe İçi	0	0	0	0	0
Bütçe Dışı	0	0	0	0	0

Faaliyetlere İlişkin Açıklamalar:

Öğretim Elemanlarına Yönelik Yabancı Dil Kursu Hizmetleri

Yükseköğretim Kurulu tarafından sağlanan burslar ile üniversitemiz öğretim elemanlarının yurtdışı yabancı dil öğrenim giderleri karşılanmaktadır.

Alt Program Adı: YÜKSEKÖĞRETİMDE ÖĞRENCİ YAŞAMI

Gerekçe ve Açıklamalar

Üniversitemiz öğrencilerinin değişim programlarından yararlanmasını sağlamak.

Üniversitemiz faal durumda olan her bir öğrenci kulübünün faaliyet alanlarında etkinlik düzenlenmesini ve sanatsal, sportif etkinlikler düzenleyerek sosyal yaşama katkı sunmalarını sağlamak.

Alt Program Hedefi:

Yükseköğretim öğrencilerine sunulan beslenme ve barınma hizmetlerinin kalitesinin artırılması; öğrencilerin kişisel ve sosyal gelişimi desteklenerek yaşam kalitesinin yükseltilmesi

Performans Göstergeleri

Performans Göstergesi	Ölçü Birimi	2022	2023 Planlanan	2023 YS Gerç. Tahmini	2024 Hedef	2025 Tahmin	2026 Tahmin
1- Barınma hizmetlerinden yararlanan öğrenci sayısı	Sayı	0	0	0	0	0	0

Göstergeye İlişkin Açıklama:

Hesaplama Yöntemi:

Verinin Kaynağı:

Sorumlu İdare:

Performans Göstergesi	Ölçü Birimi	2022	2023 Planlanan	2023 YS Gerç. Tahmini	2024 Hedef	2025 Tahmin	2026 Tahmin
2- Beslenme hizmetlerinden yararlanan öğrenci sayısı	Sayı	79.603	800.000	800.000	985.000	990.000	995.000

Göstergeye İlişkin Açıklama: Sağlık Kültür ve Spor Daire Başkanlığı tarafından hizmet alımı yöntemi ile alınan yemek hizmetlerinden faydalanan öğrencilerimizin beslenme ihtiyaçlarının karşılanması

Hesaplama Yöntemi: Sağlık Kültür ve Spor Daire Başkanlığı tarafından hizmet alımı yöntemi ile alınan yemek hizmetlerinden faydalanan öğrenci sayısı

Verinin Kaynağı: Sağlık Kültür ve Spor Daire Başkanlığı verileri

Sorumlu İdare:

Performans Göstergesi	Ölçü Birimi	2022	2023 Planlanan	2023 YS Gerç. Tahmini	2024 Hedef	2025 Tahmin	2026 Tahmin
3- Öğrenci başına düşen sosyal donatı alanı	Metrekare	2,55	2,51	2,55	2,55	2,55	2,6

Göstergeye İlişkin Açıklama: Veriye ilişkin hesaplamalar Sağlık Kültür Spor Daire Başkanlığınca yapılmıştır.

Hesaplama Yöntemi: Sosyal Donatı Alanı (m2) / Toplam Öğrenci Sayısı

Verinin Kaynağı: Resmi yazı Sağlık Kültür Spor Daire Başkanlığı

Sorumlu İdare:

Performans Göstergesi	Ölçü Birimi	2022	2023 Planlanan	2023 YS Gerç. Tahmini	2024 Hedef	2025 Tahmin	2026 Tahmin
4- Öğrenci kulüp ve topluluk sayısı	Sayı	86	80	86	90	90	90

Göstergeye İlişkin Açıklama: Faal durumdaki kulüp sayısı

Hesaplama Yöntemi: Kurulan topluluk ve kulüp sayısı

Verinin Kaynağı: Sağlık Kültür ve Spor Daire Başkanlığı verileri

Sorumlu İdare:

Performans Göstergesi	Ölçü Birimi	2022	2023 Planlanan	2023 YS Gerç. Tahmini	2024 Hedef	2025 Tahmin	2026 Tahmin
5- Sosyal, kültürel ve sportif faaliyet sayısı	Sayı	308	285	285	325	326	326

Göstergeye İlişkin Açıklama: Üniversitemiz Öğrencilerinin yapmış olduğu etkinliklere ilişkin Sağlık Kültür ve Spor Daire Başkanlığından resmi yazı ile talep edilen veriler

Hesaplama Yöntemi: Yapılan etkinlikler

Verinin Kaynağı: Sağlık Kültür ve Spor Daire Başkanlığı verileri

Sorumlu İdare:

Performans Göstergesi	Ölçü Birimi	2022	2023 Planlanan	2023 YS Gerç. Tahmini	2024 Hedef	2025 Tahmin	2026 Tahmin
6- Yükseköğretimde öğrenci başına barınma harcaması	TL	0	0	0	0	0	0

Göstergeye İlişkin Açıklama:

Hesaplama Yöntemi:

Verinin Kaynağı:

Sorumlu İdare:

Performans Göstergesi	Ölçü Birimi	2022	2023 Planlanan	2023 YS Gerç. Tahmini	2024 Hedef	2025 Tahmin	2026 Tahmin
7- Yükseköğretimde öğrenci başına beslenme harcaması	TL	213,29	35	35	60,24	70	80

Göstergeye İlişkin Açıklama: Sağlık Kültür ve Spor Daire Başkanlığının beslenmeye yönelik harcamaları

Hesaplama Yöntemi: Toplam yemek harcaması/yemek hizmetinden faydalanan öğrenci sayısı

Verinin Kaynağı: Sağlık Kültür ve Spor Daire Başkanlığı beslenmeye yönelik harcamalara ilişkin veriler

Sorumlu İdare:

Performans Göstergesi	Ölçü Birimi	2022	2023 Planlanan	2023 YS Gerç. Tahmini	2024 Hedef	2025 Tahmin	2026 Tahmin
8- Yükseköğretimde öğrenci yaşamından memnuniyet oranı	Oran	83	75	75	80	85	90

Göstergeye İlişkin Açıklama: Öğrenci İşleri Daire Başkanlığından alınan verilere göre öğrenci memnuniyeti belirlenmiştir.

Hesaplama Yöntemi: Anketlere ilişkin değerlendirmeler

Verinin Kaynağı: Üniversitemiz öğrencilerine yönelik yapılan anketler

Sorumlu İdare:

Performans Göstergesi	Ölçü Birimi	0	2023 Planlanan	2023 YS Gerç. Tahmini	2024 Hedef	2025 Tahmin	2026 Tahmin
9- Yükseköğretimde öğrencilere sunulan sağlık hizmetinden yararlanan öğrenci sayısının toplam öğrenci sayısına oranı	Oran	0	0	0	0	0	0

Göstergeye İlişkin Açıklama:

Hesaplama Yöntemi:

Verinin Kaynağı:

Sorumlu İdare:

Alt Program Kapsamında Yürütülecek Faaliyet Maliyetleri

Faaliyetler	2023 Bütçe	2023 Harcama Haziran	2024 Bütçe	2025 Tahmin	2026 Tahmin
Yükseköğretimde Beslenme Hizmetleri	33.408.000	21.050.169	97.017.000	121.307.000	138.647.000
Bütçe İçi	33.408.000	21.050.169	97.017.000	121.307.000	138.647.000
Bütçe Dışı	0	0	0	0	0
Yükseköğretimde Kültür ve Spor Hizmetleri	1.853.000	112.117	3.368.000	4.146.000	4.702.000
Bütçe İçi	1.853.000	112.117	3.368.000	4.146.000	4.702.000
Bütçe Dışı	0	0	0	0	0
Yükseköğretimde Öğrenci Yaşamına İlişkin Diğer Hizmetler	1.979.000	4.021.759	3.596.000	4.425.000	5.019.000
Bütçe İçi	1.979.000	4.021.759	3.596.000	4.425.000	5.019.000
Bütçe Dışı	0	0	0	0	0
Yükseköğretimde Sağlık Hizmetleri	37.000	0	68.000	84.000	96.000
Bütçe İçi	37.000	0	68.000	84.000	96.000
Bütçe Dışı	0	0	0	0	0
T O P L A M	37.277.000	25.184.045	104.049.000	129.962.000	148.464.000
Bütçe İçi	37.277.000	25.184.045	104.049.000	129.962.000	148.464.000
Bütçe Dışı	0	0	0	0	0

Faaliyetlere İlişkin Açıklamalar:

Yükseköğretimde Beslenme Hizmetleri

Üniversitemiz Sağlık Kültür ve Spor Daire Başkanlığı tarafından öğrencilerimizin beslenme ihtiyaçları karşılanmaktadır.

Yükseköğretimde Kültür ve Spor Hizmetleri

Üniversitemiz Sağlık Kültür Spor Daire Başkanlığı tarafından öğrencilerimize yönelik kültür ve spor hizmetleri yürütülmektedir.

Yükseköğretimde Öğrenci Yaşamına İlişkin Diğer Hizmetler

Üniversitemiz Öğrenci kulüplerinin yapmış olduğu faaliyetleri desteklemektedir.

Yükseköğretimde Sağlık Hizmetleri

FAALİYET MALİYETLERİ TABLOSU

İdare Adı	DICLE ÜNİVERSİTESİ
Program Adı	ARAŞTIRMA, GELİŞTİRME VE YENİLİK
Alt Program Adı	YÜKSEKÖĞRETİMDE BİLİMSEL ARAŞTIRMA VE GELİŞTİRME
Alt Program Hedefi	Yükseköğretim kurumlarında inovasyon amaçlı bilimsel çalışmaların artırılması
Faaliyet Adı	Yükseköğretim Kurumlarının Bilimsel Araştırma Projeleri
Açıklama	Üniversitemiz Bilgi İşlem Daire Başkanlığı tarafından Üniversitemize ait tüm bilgi ve teknolojik faaliyetler yürütülmektedir.

EKONOMİK KOD	2023 Bütçe	2023 Harcama (Haziran)	2024 Bütçe	2025 Tahmin	2026 Tahmin
Personel Giderleri					
Sosyal Güvenlik Kurumuna Devlet Primi Giderleri					
Mal ve Hizmet Alım Giderleri	25.289.000	15.409.582	45.966.000	56.582.000	64.156.000
Faiz Giderleri					
Cari Transferler					
Sermaye Giderleri	7.546.000		13.231.000	16.286.000	18.466.000
Sermaye Transferleri					
Borç Verme					
BÜTÇE İÇİ TOPLAM KAYNAK	32.835.000	15.409.582	59.197.000	72.868.000	82.622.000
Döner Sermaye					
Özel Hesap					
Diğer Bütçe Dışı Kaynak					
BÜTÇE DIŞI TOPLAM KAYNAK					
FAALİYET MALİYETİ TOPLAMI	32.835.000	15.409.582	59.197.000	72.868.000	82.622.000

FAALİYET MALİYETLERİ TABLOSU

İdare Adı	DICLE ÜNİVERSİTESİ
Program Adı	TEDAVİ EDİCİ SAĞLIK
Alt Program Adı	TEDAVİ HİZMETLERİ
Alt Program Hedefi	Tedavi edici sağlık hizmetinin erişilebilir ve etkili olarak sunulmasının sağlanması
Faaliyet Adı	Ağız ve Diş Sağlığı Hizmetleri
Açıklama	Onbirinci Kalkınma Planı, Sağlık Bakanlığı ve Üniversitenin stratejik plan uygulamaları çerçevesinde Üniversitemiz bünyesinde Ağız ve Diş Sağlığı Hizmetleri Hastanesi kurulmuş olup, tıbbi cihazların iyileştirilmesi için gerekli çalışmalar yapılarak faa

EKONOMİK KOD	2023 Bütçe	2023 Harcama (Haziran)	2024 Bütçe	2025 Tahmin	2026 Tahmin
Personel Giderleri					
Sosyal Güvenlik Kurumuna Devlet Primi Giderleri					
Mal ve Hizmet Alım Giderleri					
Faiz Giderleri					
Cari Transferler	1.638.000		2.901.000	3.571.000	4.049.000
Sermaye Giderleri	2.000.000	926.490	10.000.000	10.000.000	4.352.000
Sermaye Transferleri					
Borç Verme					
BÜTÇE İÇİ TOPLAM KAYNAK	3.638.000	926.490	12.901.000	13.571.000	8.401.000
Döner Sermaye	40.000.000	2.138.512.678	92.600.000	125.000.000	150.000.000
Özel Hesap					
Diğer Bütçe Dışı Kaynak					
BÜTÇE DIŞI TOPLAM KAYNAK	40.000.000	2.138.512.678	92.600.000	125.000.000	150.000.000
FAALİYET MALİYETİ TOPLAMI	43.638.000	2.139.439.168	105.501.000	138.571.000	158.401.000

FAALİYET MALİYETLERİ TABLOSU

İdare Adı	DİCLE ÜNİVERSİTESİ
Program Adı	TEDAVİ EDİCİ SAĞLIK
Alt Program Adı	TEDAVİ HİZMETLERİ
Alt Program Hedefi	Tedavi edici sağlık hizmetinin erişilebilir ve etkili olarak sunulmasının sağlanması
Faaliyet Adı	Diş Hekimliği Hastanesi Tarafından Yapılacak Taban Ödeme
Açıklama	

EKONOMİK KOD	2023 Bütçe	2023 Harcama (Haziran)	2024 Bütçe	2025 Tahmin	2026 Tahmin
Personel Giderleri					
Sosyal Güvenlik Kurumuna Devlet Primi Giderleri					
Mal ve Hizmet Alım Giderleri					
Faiz Giderleri					
Cari Transferler		12.581.743	54.659.000	67.007.000	76.187.000
Sermaye Giderleri					
Sermaye Transferleri					
Borç Verme					
BÜTÇE İÇİ TOPLAM KAYNAK		12.581.743	54.659.000	67.007.000	76.187.000
Döner Sermaye					
Özel Hesap					
Diğer Bütçe Dışı Kaynak					
BÜTÇE DIŞI TOPLAM KAYNAK					
FAALİYET MALİYETİ TOPLAMI		12.581.743	54.659.000	67.007.000	76.187.000

FAALİYET MALİYETLERİ TABLOSU

İdare Adı	DICLE ÜNİVERSİTESİ
Program Adı	TEDAVİ EDİCİ SAĞLIK
Alt Program Adı	TEDAVİ HİZMETLERİ
Alt Program Hedefi	Tedavi edici sağlık hizmetinin erişilebilir ve etkili olarak sunulmasının sağlanması
Faaliyet Adı	Üniversite Genel Hastane Hizmetleri
Açıklama	Üniversitemiz Tıp Fakültesi Uygulama ve Araştırma Hastanesi; 5 hastaneden(Ana bina, Acil Hastanesi, Kardiyoloji Hastanesi, Çocuk Hastanesi ve Onkoloji ve Yanık Hastanesi) oluşmaktadır. Söz konusu hastanelerde bölge insanına genel hasta hizmetleri sunulm

EKONOMİK KOD	2023 Bütçe	2023 Harcama (Haziran)	2024 Bütçe	2025 Tahmin	2026 Tahmin
Personel Giderleri	212.555.000	180.524.706	558.886.000	694.006.000	799.370.000
Sosyal Güvenlik Kurumuna Devlet Primi Giderleri	43.831.000	26.212.137	80.678.000	100.223.000	115.426.000
Mal ve Hizmet Alım Giderleri	2.489.000	387.069	4.524.000	5.568.000	6.315.000
Faiz Giderleri					
Cari Transferler	11.722.000	7.768.000	25.471.000	31.355.000	35.551.000
Sermaye Giderleri	38.000.000	25.930.911	125.000.000	132.322.000	100.324.000
Sermaye Transferleri					
Borç Verme					
BÜTÇE İÇİ TOPLAM KAYNAK	308.597.000	240.822.822	794.559.000	963.474.000	1.056.986.000
Döner Sermaye	1.135.327.077	1.800.000.000	3.250.000.000	4.000.000.000	5.000.000.000
Özel Hesap					
Diğer Bütçe Dışı Kaynak					
BÜTÇE DIŞI TOPLAM KAYNAK	1.135.327.077	1.800.000.000	3.250.000.000	4.000.000.000	5.000.000.000
FAALİYET MALİYETİ TOPLAMI	1.443.924.077	2.040.822.822	4.044.559.000	4.963.474.000	6.056.986.000

FAALİYET MALİYETLERİ TABLOSU

İdare Adı	DİCLE ÜNİVERSİTESİ
Program Adı	TEDAVİ EDİCİ SAĞLIK
Alt Program Adı	TEDAVİ HİZMETLERİ
Alt Program Hedefi	Tedavi edici sağlık hizmetinin erişilebilir ve etkili olarak sunulmasının sağlanması
Faaliyet Adı	Tıp Fakültesi Hastanesi Tarafından Yapılacak Taban Ödeme
Açıklama	

EKONOMİK KOD	2023 Bütçe	2023 Harcama (Haziran)	2024 Bütçe	2025 Tahmin	2026 Tahmin
Personel Giderleri					
Sosyal Güvenlik Kurumuna Devlet Primi Giderleri					
Mal ve Hizmet Alım Giderleri					
Faiz Giderleri					
Cari Transferler			291.657.000	357.542.000	406.526.000
Sermaye Giderleri					
Sermaye Transferleri					
Borç Verme					
BÜTÇE İÇİ TOPLAM KAYNAK			291.657.000	357.542.000	406.526.000
Döner Sermaye					
Özel Hesap					
Diğer Bütçe Dışı Kaynak					
BÜTÇE DIŞI TOPLAM KAYNAK					
FAALİYET MALİYETİ TOPLAMI			291.657.000	357.542.000	406.526.000

FAALİYET MALİYETLERİ TABLOSU

İdare Adı	DICLE ÜNİVERSİTESİ
Program Adı	YÜKSEKÖĞRETİM
Alt Program Adı	ÖN LİSANS EĞİTİMİ, LİSANS EĞİTİMİ VE LİSANSÜSTÜ EĞİTİM
Alt Program Hedefi	Mesleki yeterlilik sahibi ve gelişime açık mezunlar yetiştirilmesi
Faaliyet Adı	Doktora ve Tıpta Uzmanlık Eğitimi
Açıklama	1219 sayılı Kanun ile Tıpta ve Diş Hekimliğinde uzmanlık eğitimi yönetmeliği hükümlerine göre Üniversitemiz Tıp Fakültesi ve Diş Hekimliği fakültelerinde uzmanlık eğitimi faaliyeti yapılmaktadır.

EKONOMİK KOD	2023 Bütçe	2023 Harcama (Haziran)	2024 Bütçe	2025 Tahmin	2026 Tahmin
Personel Giderleri	25.978.000	12.070.260	70.462.000	87.432.000	100.715.000
Sosyal Güvenlik Kurumuna Devlet Primi Giderleri	1.747.000	566.625	3.562.000	4.420.000	5.090.000
Mal ve Hizmet Alım Giderleri	421.000	117.282	772.000	954.000	1.084.000
Faiz Giderleri					
Cari Transferler					
Sermaye Giderleri					
Sermaye Transferleri					
Borç Verme					
BÜTÇE İÇİ TOPLAM KAYNAK	28.146.000	12.754.166	74.796.000	92.806.000	106.889.000
Döner Sermaye					
Özel Hesap					
Diğer Bütçe Dışı Kaynak					
BÜTÇE DIŞI TOPLAM KAYNAK					
FAALİYET MALİYETİ TOPLAMI	28.146.000	12.754.166	74.796.000	92.806.000	106.889.000

FAALİYET MALİYETLERİ TABLOSU

İdare Adı	DİCLE ÜNİVERSİTESİ
Program Adı	YÜKSEKÖĞRETİM
Alt Program Adı	ÖN LİSANS EĞİTİMİ, LİSANS EĞİTİMİ VE LİSANSÜSTÜ EĞİTİM
Alt Program Hedefi	Mesleki yeterlilik sahibi ve gelişime açık mezunlar yetiştirilmesi
Faaliyet Adı	Yükseköğretim Kurumları Bilgi ve Kültürel Kaynaklar ile Sportif Altyapının Geliştirilmesi Hizmetleri
Açıklama	Stratejik Plan kapsamında Üniversitemiz akademik arşiv faaliyetlerinin yürütülmesi için gerekli çalışmalar yapılmaya başlanmıştır.

EKONOMİK KOD	2023 Bütçe	2023 Harcama (Haziran)	2024 Bütçe	2025 Tahmin	2026 Tahmin
Personel Giderleri	5.690.000	3.403.974	18.614.000	23.099.000	26.609.000
Sosyal Güvenlik Kurumuna Devlet Primi Giderleri	898.000	561.448	1.830.000	2.272.000	2.617.000
Mal ve Hizmet Alım Giderleri	148.000	19.906	275.000	340.000	386.000
Faiz Giderleri					
Cari Transferler					
Sermaye Giderleri	2.500.000	666.297	4.000.000	4.500.000	5.000.000
Sermaye Transferleri					
Borç Verme					
BÜTÇE İÇİ TOPLAM KAYNAK	9.236.000	4.651.626	24.719.000	30.211.000	34.612.000
Döner Sermaye					
Özel Hesap					
Diğer Bütçe Dışı Kaynak					
BÜTÇE DIŞI TOPLAM KAYNAK					
FAALİYET MALİYETİ TOPLAMI	9.236.000	4.651.626	24.719.000	30.211.000	34.612.000

FAALİYET MALİYETLERİ TABLOSU

İdare Adı	DİCLE ÜNİVERSİTESİ
Program Adı	YÜKSEKÖĞRETİM
Alt Program Adı	ÖN LİSANS EĞİTİMİ, LİSANS EĞİTİMİ VE LİSANSÜSTÜ EĞİTİM
Alt Program Hedefi	Mesleki yeterlilik sahibi ve gelişime açık mezunlar yetiştirilmesi
Faaliyet Adı	Yükseköğretim Kurumları Birinci Öğretim
Açıklama	Üniversitemiz, 2547 sayılı Yükseköğretim Kanunu hükümleri doğrultusunda eğitim öğretim faaliyetlerini yürütmektedir.

EKONOMİK KOD	2023 Bütçe	2023 Harcama (Haziran)	2024 Bütçe	2025 Tahmin	2026 Tahmin
Personel Giderleri	808.603.000	519.172.651	2.305.564.000	2.865.845.000	3.300.309.000
Sosyal Güvenlik Kurumuna Devlet Primi Giderleri	113.102.000	67.461.428	234.423.000	291.945.000	336.040.000
Mal ve Hizmet Alım Giderleri	66.062.000	33.061.639	142.981.000	176.010.000	199.581.000
Faiz Giderleri					
Cari Transferler					
Sermaye Giderleri	28.300.000	15.337.364	185.500.000	77.700.000	46.200.000
Sermaye Transferleri					
Borç Verme					
BÜTÇE İÇİ TOPLAM KAYNAK	1.016.067.000	635.033.083	2.868.468.000	3.411.500.000	3.882.130.000
Döner Sermaye					
Özel Hesap					
Diğer Bütçe Dışı Kaynak					
BÜTÇE DIŞI TOPLAM KAYNAK					
FAALİYET MALİYETİ TOPLAMI	1.016.067.000	635.033.083	2.868.468.000	3.411.500.000	3.882.130.000

FAALİYET MALİYETLERİ TABLOSU

İdare Adı	DICLE ÜNİVERSİTESİ
Program Adı	YÜKSEKÖĞRETİM
Alt Program Adı	ÖN LİSANS EĞİTİMİ, LİSANS EĞİTİMİ VE LİSANSÜSTÜ EĞİTİM
Alt Program Hedefi	Mesleki yeterlilik sahibi ve gelişime açık mezunlar yetiştirilmesi
Faaliyet Adı	Yükseköğretim Kurumları İkinci Öğretim
Açıklama	Üniversitemizde, 3843 sayılı Kanun kapsamında ikinci öğretim faaliyetleri yapılmaktadır.

EKONOMİK KOD	2023 Bütçe	2023 Harcama (Haziran)	2024 Bütçe	2025 Tahmin	2026 Tahmin
Personel Giderleri	1.031.000	153.474	1.874.000	2.310.000	2.611.000
Sosyal Güvenlik Kurumuna Devlet Primi Giderleri					
Mal ve Hizmet Alım Giderleri	442.000		803.000	990.000	1.119.000
Faiz Giderleri					
Cari Transferler					
Sermaye Giderleri					
Sermaye Transferleri					
Borç Verme					
BÜTÇE İÇİ TOPLAM KAYNAK	1.473.000	153.474	2.677.000	3.300.000	3.730.000
Döner Sermaye					
Özel Hesap					
Diğer Bütçe Dışı Kaynak					
BÜTÇE DIŞI TOPLAM KAYNAK					
FAALİYET MALİYETİ TOPLAMI	1.473.000	153.474	2.677.000	3.300.000	3.730.000

FAALİYET MALİYETLERİ TABLOSU

İdare Adı	DİCLE ÜNİVERSİTESİ
Program Adı	YÜKSEKÖĞRETİM
Alt Program Adı	ÖN LİSANS EĞİTİMİ, LİSANS EĞİTİMİ VE LİSANSÜSTÜ EĞİTİM
Alt Program Hedefi	Mesleki yeterlilik sahibi ve gelişime açık mezunlar yetiştirilmesi
Faaliyet Adı	Yükseköğretim Kurumları Tezsiz Yüksek Lisans
Açıklama	Üniversitemiz enstitüleri tarafından tezsiz yüksek lisans faaliyetleri yürütülmektedir

EKONOMİK KOD	2023 Bütçe	2023 Harcama (Haziran)	2024 Bütçe	2025 Tahmin	2026 Tahmin
Personel Giderleri	771.000	24.036	1.727.000	2.142.000	2.469.000
Sosyal Güvenlik Kurumuna Devlet Primi Giderleri					
Mal ve Hizmet Alım Giderleri	217.000		394.000	485.000	548.000
Faiz Giderleri					
Cari Transferler					
Sermaye Giderleri					
Sermaye Transferleri					
Borç Verme					
BÜTÇE İÇİ TOPLAM KAYNAK	988.000	24.036	2.121.000	2.627.000	3.017.000
Döner Sermaye					
Özel Hesap					
Diğer Bütçe Dışı Kaynak					
BÜTÇE DIŞI TOPLAM KAYNAK					
FAALİYET MALİYETİ TOPLAMI	988.000	24.036	2.121.000	2.627.000	3.017.000

FAALİYET MALİYETLERİ TABLOSU

İdare Adı	DİCLE ÜNİVERSİTESİ
Program Adı	YÜKSEKÖĞRETİM
Alt Program Adı	ÖN LİSANS EĞİTİMİ, LİSANS EĞİTİMİ VE LİSANSÜSTÜ EĞİTİM
Alt Program Hedefi	Mesleki yeterlilik sahibi ve gelişime açık mezunlar yetiştirilmesi
Faaliyet Adı	Yükseköğretim Kurumları Uzaktan Eğitim
Açıklama	Üniversitemizde uzaktan eğitim faaliyetleri yürütülmektedir.

EKONOMİK KOD	2023 Bütçe	2023 Harcama (Haziran)	2024 Bütçe	2025 Tahmin	2026 Tahmin
Personel Giderleri	1.297.000	124.971	2.219.000	2.733.000	3.100.000
Sosyal Güvenlik Kurumuna Devlet Primi Giderleri					
Mal ve Hizmet Alım Giderleri	1.357.000	486.280	1.751.000	2.154.000	2.441.000
Faiz Giderleri					
Cari Transferler					
Sermaye Giderleri					
Sermaye Transferleri					
Borç Verme					
BÜTÇE İÇİ TOPLAM KAYNAK	2.654.000	611.251	3.970.000	4.887.000	5.541.000
Döner Sermaye					
Özel Hesap					
Diğer Bütçe Dışı Kaynak					
BÜTÇE DIŞI TOPLAM KAYNAK					
FAALİYET MALİYETİ TOPLAMI	2.654.000	611.251	3.970.000	4.887.000	5.541.000

FAALİYET MALİYETLERİ TABLOSU

İdare Adı	DICLE ÜNİVERSİTESİ
Program Adı	YÜKSEKÖĞRETİM
Alt Program Adı	ÖN LİSANS EĞİTİMİ, LİSANS EĞİTİMİ VE LİSANSÜSTÜ EĞİTİM
Alt Program Hedefi	Mesleki yeterlilik sahibi ve gelişime açık mezunlar yetiştirilmesi
Faaliyet Adı	Yükseköğretim Kurumları Yaz Okulları
Açıklama	Üniversitemiz birimleri tarafından yaz okulu faaliyetleri yapılmaktadır

EKONOMİK KOD	2023 Bütçe	2023 Harcama (Haziran)	2024 Bütçe	2025 Tahmin	2026 Tahmin
Personel Giderleri	1.185.000		2.156.000	2.655.000	3.012.000
Sosyal Güvenlik Kurumuna Devlet Primi Giderleri					
Mal ve Hizmet Alım Giderleri	508.000		924.000	1.138.000	1.291.000
Faiz Giderleri					
Cari Transferler					
Sermaye Giderleri					
Sermaye Transferleri					
Borç Verme					
BÜTÇE İÇİ TOPLAM KAYNAK	1.693.000		3.080.000	3.793.000	4.303.000
Döner Sermaye					
Özel Hesap					
Diğer Bütçe Dışı Kaynak					
BÜTÇE DIŞI TOPLAM KAYNAK					
FAALİYET MALİYETİ TOPLAMI	1.693.000		3.080.000	3.793.000	4.303.000

FAALİYET MALİYETLERİ TABLOSU

İdare Adı	DİCLE ÜNİVERSİTESİ
Program Adı	YÜKSEKÖĞRETİM
Alt Program Adı	YÜKSEKÖĞRETİMDE ÖĞRENCİ YAŞAMI
Alt Program Hedefi	Yükseköğretim öğrencilerine sunulan beslenme ve barınma hizmetlerinin kalitesinin artırılması; öğrencilerin kişisel ve sosyal gelişimi desteklenerek yaşam kalitesinin yükseltilmesi
Faaliyet Adı	Yükseköğretimde Beslenme Hizmetleri
Açıklama	Üniversitemiz Sağlık Kültür ve Spor Daire Başkanlığı tarafından öğrencilerimizin beslenme ihtiyaçları karşılanmaktadır.

EKONOMİK KOD	2023 Bütçe	2023 Harcama (Haziran)	2024 Bütçe	2025 Tahmin	2026 Tahmin
Personel Giderleri	19.849.000	13.802.715	50.592.000	63.883.000	73.365.000
Sosyal Güvenlik Kurumuna Devlet Primi Giderleri	4.335.000	3.177.480	9.658.000	12.166.000	13.967.000
Mal ve Hizmet Alım Giderleri	9.224.000	4.069.974	36.767.000	45.258.000	51.315.000
Faiz Giderleri					
Cari Transferler					
Sermaye Giderleri					
Sermaye Transferleri					
Borç Verme					
BÜTÇE İÇİ TOPLAM KAYNAK	33.408.000	21.050.169	97.017.000	121.307.000	138.647.000
Döner Sermaye					
Özel Hesap					
Diğer Bütçe Dışı Kaynak					
BÜTÇE DIŞI TOPLAM KAYNAK					
FAALİYET MALİYETİ TOPLAMI	33.408.000	21.050.169	97.017.000	121.307.000	138.647.000

FAALİYET MALİYETLERİ TABLOSU

İdare Adı	DİCLE ÜNİVERSİTESİ
Program Adı	YÜKSEKÖĞRETİM
Alt Program Adı	YÜKSEKÖĞRETİMDE ÖĞRENCİ YAŞAMI
Alt Program Hedefi	Yükseköğretim öğrencilerine sunulan beslenme ve barınma hizmetlerinin kalitesinin artırılması; öğrencilerin kişisel ve sosyal gelişimi desteklenerek yaşam kalitesinin yükseltilmesi
Faaliyet Adı	Yükseköğretimde Kültür ve Spor Hizmetleri
Açıklama	Üniversitemiz Sağlık Kültür Spor Daire Başkanlığı tarafından öğrencilerimize yönelik kültür ve spor hizmetleri yürütülmektedir.

EKONOMİK KOD	2023 Bütçe	2023 Harcama (Haziran)	2024 Bütçe	2025 Tahmin	2026 Tahmin
Personel Giderleri					
Sosyal Güvenlik Kurumuna Devlet Primi Giderleri					
Mal ve Hizmet Alım Giderleri	1.853.000	112.117	3.368.000	4.146.000	4.702.000
Faiz Giderleri					
Cari Transferler					
Sermaye Giderleri					
Sermaye Transferleri					
Borç Verme					
BÜTÇE İÇİ TOPLAM KAYNAK	1.853.000	112.117	3.368.000	4.146.000	4.702.000
Döner Sermaye					
Özel Hesap					
Diğer Bütçe Dışı Kaynak					
BÜTÇE DIŞI TOPLAM KAYNAK					
FAALİYET MALİYETİ TOPLAMI	1.853.000	112.117	3.368.000	4.146.000	4.702.000

FAALİYET MALİYETLERİ TABLOSU

İdare Adı	DİCLE ÜNİVERSİTESİ
Program Adı	YÜKSEKÖĞRETİM
Alt Program Adı	YÜKSEKÖĞRETİMDE ÖĞRENCİ YAŞAMI
Alt Program Hedefi	Yükseköğretim öğrencilerine sunulan beslenme ve barınma hizmetlerinin kalitesinin artırılması; öğrencilerin kişisel ve sosyal gelişimi desteklenerek yaşam kalitesinin yükseltilmesi
Faaliyet Adı	Yükseköğretimde Öğrenci Yaşamına İlişkin Diğer Hizmetler
Açıklama	Üniversitemiz Öğrenci kulüplerinin yapmış olduğu faaliyetleri desteklemektedir.

EKONOMİK KOD	2023 Bütçe	2023 Harcama (Haziran)	2024 Bütçe	2025 Tahmin	2026 Tahmin
Personel Giderleri	6.000		12.000	16.000	20.000
Sosyal Güvenlik Kurumuna Devlet Primi Giderleri					
Mal ve Hizmet Alım Giderleri	1.973.000	4.021.759	3.584.000	4.409.000	4.999.000
Faiz Giderleri					
Cari Transferler					
Sermaye Giderleri					
Sermaye Transferleri					
Borç Verme					
BÜTÇE İÇİ TOPLAM KAYNAK	1.979.000	4.021.759	3.596.000	4.425.000	5.019.000
Döner Sermaye					
Özel Hesap					
Diğer Bütçe Dışı Kaynak					
BÜTÇE DIŞI TOPLAM KAYNAK					
FAALİYET MALİYETİ TOPLAMI	1.979.000	4.021.759	3.596.000	4.425.000	5.019.000

FAALİYET MALİYETLERİ TABLOSU

İdare Adı	DICLE ÜNİVERSİTESİ
Program Adı	YÜKSEKÖĞRETİM
Alt Program Adı	YÜKSEKÖĞRETİMDE ÖĞRENCİ YAŞAMI
Alt Program Hedefi	Yükseköğretim öğrencilerine sunulan beslenme ve barınma hizmetlerinin kalitesinin artırılması; öğrencilerin kişisel ve sosyal gelişimi desteklenerek yaşam kalitesinin yükseltilmesi
Faaliyet Adı	Yükseköğretimde Sağlık Hizmetleri
Açıklama	

EKONOMİK KOD	2023 Bütçe	2023 Harcama (Haziran)	2024 Bütçe	2025 Tahmin	2026 Tahmin
Personel Giderleri					
Sosyal Güvenlik Kurumuna Devlet Primi Giderleri					
Mal ve Hizmet Alım Giderleri	37.000		68.000	84.000	96.000
Faiz Giderleri					
Cari Transferler					
Sermaye Giderleri					
Sermaye Transferleri					
Borç Verme					
BÜTÇE İÇİ TOPLAM KAYNAK	37.000		68.000	84.000	96.000
Döner Sermaye					
Özel Hesap					
Diğer Bütçe Dışı Kaynak					
BÜTÇE DIŞI TOPLAM KAYNAK					
FAALİYET MALİYETİ TOPLAMI	37.000		68.000	84.000	96.000

FAALİYET MALİYETLERİ TABLOSU

İdare Adı	DİCLE ÜNİVERSİTESİ
Program Adı	YÖNETİM VE DESTEK PROGRAMI
Alt Program Adı	TEFTİŞ, DENETİM VE DANIŞMANLIK HİZMETLERİ
Alt Program Hedefi	
Faaliyet Adı	Hukuki Danışmanlık ve Muhakemat Hizmetleri
Açıklama	124 Sayılı Kanun Hükmünde Kararname ile Üniversitelerde Hukuk Müşavirliği kurulmuştur. Hukuk Müşavirliği Üniversitenin hukuk işlemleri ile ilgili faaliyetleri yürütmektedir

EKONOMİK KOD	2023 Bütçe	2023 Harcama (Haziran)	2024 Bütçe	2025 Tahmin	2026 Tahmin
Personel Giderleri	2.923.000	1.480.173	7.353.000	9.126.000	10.512.000
Sosyal Güvenlik Kurumuna Devlet Primi Giderleri	666.000	201.671	1.094.000	1.358.000	1.563.000
Mal ve Hizmet Alım Giderleri	658.000	155.589	1.196.000	1.472.000	1.670.000
Faiz Giderleri					
Cari Transferler					
Sermaye Giderleri					
Sermaye Transferleri					
Borç Verme					
BÜTÇE İÇİ TOPLAM KAYNAK	4.247.000	1.837.433	9.643.000	11.956.000	13.745.000
Döner Sermaye					
Özel Hesap					
Diğer Bütçe Dışı Kaynak					
BÜTÇE DIŞI TOPLAM KAYNAK					
FAALİYET MALİYETİ TOPLAMI	4.247.000	1.837.433	9.643.000	11.956.000	13.745.000

FAALİYET MALİYETLERİ TABLOSU

İdare Adı	DİCLE ÜNİVERSİTESİ
Program Adı	YÖNETİM VE DESTEK PROGRAMI
Alt Program Adı	ÜST YÖNETİM, İDARİ VE MALİ HİZMETLER
Alt Program Hedefi	
Faaliyet Adı	Bilgi Teknolojilerine Yönelik Faaliyetler
Açıklama	Üniversitemiz Bilgi İşlem Daire Başkanlığı tarafından Üniversitemize ait tüm bilgi ve teknolojik faaliyetler yürütülmektedir.

EKONOMİK KOD	2023 Bütçe	2023 Harcama (Haziran)	2024 Bütçe	2025 Tahmin	2026 Tahmin
Personel Giderleri	10.927.000	3.200.128	41.865.000	51.951.000	59.849.000
Sosyal Güvenlik Kurumuna Devlet Primi Giderleri	1.863.000	448.393	3.037.000	3.769.000	4.341.000
Mal ve Hizmet Alım Giderleri	194.000	207.350	353.000	436.000	495.000
Faiz Giderleri					
Cari Transferler					
Sermaye Giderleri					
Sermaye Transferleri					
Borç Verme					
BÜTÇE İÇİ TOPLAM KAYNAK	12.984.000	3.855.871	45.255.000	56.156.000	64.685.000
Döner Sermaye					
Özel Hesap					
Diğer Bütçe Dışı Kaynak					
BÜTÇE DIŞI TOPLAM KAYNAK					
FAALİYET MALİYETİ TOPLAMI	12.984.000	3.855.871	45.255.000	56.156.000	64.685.000

FAALİYET MALİYETLERİ TABLOSU

İdare Adı	DİCLE ÜNİVERSİTESİ
Program Adı	YÖNETİM VE DESTEK PROGRAMI
Alt Program Adı	ÜST YÖNETİM, İDARİ VE MALİ HİZMETLER
Alt Program Hedefi	
Faaliyet Adı	Diğer Destek Hizmetleri
Açıklama	5018 sayılı Kanununun 60. maddesine istinaden alım, satım, yapım, kiralama, kiraya verme, bakım-onarım ve benzeri malî işlemlerden; idarenin tamamını ilgilendirenler destek hizmetlerini yürüten birim, sadece harcama birimlerini ilgilendirenler ise harcama

EKONOMİK KOD	2023 Bütçe	2023 Harcama (Haziran)	2024 Bütçe	2025 Tahmin	2026 Tahmin
Personel Giderleri	10.569.000	3.514.258	33.438.000	41.494.000	47.800.000
Sosyal Güvenlik Kurumuna Devlet Primi Giderleri	2.047.000	753.866	4.172.000	5.178.000	5.965.000
Mal ve Hizmet Alım Giderleri	43.000	13.475	78.000	96.000	109.000
Faiz Giderleri					
Cari Transferler					
Sermaye Giderleri					
Sermaye Transferleri					
Borç Verme					
BÜTÇE İÇİ TOPLAM KAYNAK	12.659.000	4.281.599	37.688.000	46.768.000	53.874.000
Döner Sermaye					
Özel Hesap					
Diğer Bütçe Dışı Kaynak					
BÜTÇE DIŞI TOPLAM KAYNAK					
FAALİYET MALİYETİ TOPLAMI	12.659.000	4.281.599	37.688.000	46.768.000	53.874.000

FAALİYET MALİYETLERİ TABLOSU

İdare Adı	DİCLE ÜNİVERSİTESİ
Program Adı	YÖNETİM VE DESTEK PROGRAMI
Alt Program Adı	TEFTİŞ, DENETİM VE DANIŞMANLIK HİZMETLERİ
Alt Program Hedefi	
Faaliyet Adı	İç Denetim
Açıklama	5018 sayılı Kamu Mali Yönetim ve Kontrol Kanunu hükümlerine göre Üniversitemizde İç Denetim birimi kurulmuş olup, söz konusu birim Üniversitenin iç denetim faaliyetlerini yapmaktadır.

EKONOMİK KOD	2023 Bütçe	2023 Harcama (Haziran)	2024 Bütçe	2025 Tahmin	2026 Tahmin
Personel Giderleri	894.000		3.311.000	4.110.000	4.734.000
Sosyal Güvenlik Kurumuna Devlet Primi Giderleri	104.000		212.000	263.000	303.000
Mal ve Hizmet Alım Giderleri	132.000		240.000	297.000	337.000
Faiz Giderleri					
Cari Transferler					
Sermaye Giderleri					
Sermaye Transferleri					
Borç Verme					
BÜTÇE İÇİ TOPLAM KAYNAK	1.130.000		3.763.000	4.670.000	5.374.000
Döner Sermaye					
Özel Hesap					
Diğer Bütçe Dışı Kaynak					
BÜTÇE DIŞI TOPLAM KAYNAK					
FAALİYET MALİYETİ TOPLAMI	1.130.000		3.763.000	4.670.000	5.374.000

FAALİYET MALİYETLERİ TABLOSU

İdare Adı	DİCLE ÜNİVERSİTESİ
Program Adı	YÖNETİM VE DESTEK PROGRAMI
Alt Program Adı	ÜST YÖNETİM, İDARI VE MALİ HİZMETLER
Alt Program Hedefi	
Faaliyet Adı	Genel Destek Hizmetleri
Açıklama	5018 sayılı Kanununun 60. maddesine istinaden, alım, satım, yapım, kiralama, kiraya verme, bakım-onarım ve benzeri mali işlemlerden; idarenin tamamını ilgilendirenler destek hizmetlerini yürüten birim, sadece harcama birimlerini ilgilendirenler ise harcama

EKONOMİK KOD	2023 Bütçe	2023 Harcama (Haziran)	2024 Bütçe	2025 Tahmin	2026 Tahmin
Personel Giderleri	32.874.000	25.292.260	103.674.000	128.991.000	148.571.000
Sosyal Güvenlik Kurumuna Devlet Primi Giderleri	5.384.000	4.276.216	11.273.000	14.049.000	16.168.000
Mal ve Hizmet Alım Giderleri	77.438.000	41.223.348	150.742.000	185.541.000	210.343.000
Faiz Giderleri					
Cari Transferler	6.654.000	3.129.000	11.404.000	14.038.000	15.917.000
Sermaye Giderleri	2.200.000	2.057.497	15.500.000	33.967.000	46.498.000
Sermaye Transferleri					
Borç Verme					
BÜTÇE İÇİ TOPLAM KAYNAK	124.550.000	75.978.321	292.593.000	376.586.000	437.497.000
Döner Sermaye					
Özel Hesap					
Diğer Bütçe Dışı Kaynak					
BÜTÇE DIŞI TOPLAM KAYNAK					
FAALİYET MALİYETİ TOPLAMI	124.550.000	75.978.321	292.593.000	376.586.000	437.497.000

FAALİYET MALİYETLERİ TABLOSU

İdare Adı	DİCLE ÜNİVERSİTESİ
Program Adı	YÖNETİM VE DESTEK PROGRAMI
Alt Program Adı	ÜST YÖNETİM, İDARİ VE MALİ HİZMETLER
Alt Program Hedefi	
Faaliyet Adı	İnşaat ve Yapı İşlerinin Yürütülmesi
Açıklama	124 sayılı KHK ile üniversitelerde Yapı İşleri Teknik Daire Başkanlığı ihdas edilmiştir.Söz konusu başkanlık Üniversitenin inşaat ve yapım işleri faaliyetlerini yürütmektedir.

EKONOMİK KOD	2023 Bütçe	2023 Harcama (Haziran)	2024 Bütçe	2025 Tahmin	2026 Tahmin
Personel Giderleri	39.377.000	12.924.013	138.883.000	172.341.000	198.538.000
Sosyal Güvenlik Kurumuna Devlet Primi Giderleri	7.188.000	2.075.470	13.743.000	17.049.000	19.639.000
Mal ve Hizmet Alım Giderleri	318.000	117.131	599.000	743.000	842.000
Faiz Giderleri					
Cari Transferler					
Sermaye Giderleri					
Sermaye Transferleri					
Borç Verme					
BÜTÇE İÇİ TOPLAM KAYNAK	46.883.000	15.116.614	153.225.000	190.133.000	219.019.000
Döner Sermaye					
Özel Hesap					
Diğer Bütçe Dışı Kaynak					
BÜTÇE DIŞI TOPLAM KAYNAK					
FAALİYET MALİYETİ TOPLAMI	46.883.000	15.116.614	153.225.000	190.133.000	219.019.000

FAALİYET MALİYETLERİ TABLOSU

İdare Adı	DİCLE ÜNİVERSİTESİ
Program Adı	YÖNETİM VE DESTEK PROGRAMI
Alt Program Adı	ÜST YÖNETİM, İDARI VE MALİ HİZMETLER
Alt Program Hedefi	
Faaliyet Adı	İnsan Kaynakları Yönetimine İlişkin Faaliyetler
Açıklama	124 Sayılı Kanun Hükmünde Kararname ile üniversitelerde Personel Daire Başkanlıkları Kurulmuş olup, Üniversitenin Personellerine ilişkin özlük, atama, v.b işlemleri bu birim tarafından yerine getirilmektedir.

EKONOMİK KOD	2023 Bütçe	2023 Harcama (Haziran)	2024 Bütçe	2025 Tahmin	2026 Tahmin
Personel Giderleri	42.236.000	9.757.663	109.585.000	135.988.000	156.661.000
Sosyal Güvenlik Kurumuna Devlet Primi Giderleri	2.583.000	1.476.951	5.285.000	6.558.000	7.555.000
Mal ve Hizmet Alım Giderleri	231.000	78.395	419.000	518.000	587.000
Faiz Giderleri					
Cari Transferler	53.328.000	46.927.906	124.415.000	153.230.000	173.735.000
Sermaye Giderleri					
Sermaye Transferleri					
Borç Verme					
BÜTÇE İÇİ TOPLAM KAYNAK	98.378.000	58.240.915	239.704.000	296.294.000	338.538.000
Döner Sermaye					
Özel Hesap					
Diğer Bütçe Dışı Kaynak					
BÜTÇE DIŞI TOPLAM KAYNAK					
FAALİYET MALİYETİ TOPLAMI	98.378.000	58.240.915	239.704.000	296.294.000	338.538.000

FAALİYET MALİYETLERİ TABLOSU

İdare Adı	DİCLE ÜNİVERSİTESİ
Program Adı	YÖNETİM VE DESTEK PROGRAMI
Alt Program Adı	ÜST YÖNETİM, İDARİ VE MALİ HİZMETLER
Alt Program Hedefi	
Faaliyet Adı	Özel Kalem Hizmetleri
Açıklama	5018 Sayılı Kamu Mali Yönetim Ve Kontrol Kanunu ile 2547 Sayılı Yükseköğretim Kanununa istinaden üniversitelerin üst yöneticisi Rektördür. Rektörün çalışma programlarının düzenlenmesi ile resmi ve özel yazışmalar, protokol vb. iş ve işlemleri yapmak üzere

EKONOMİK KOD	2023 Bütçe	2023 Harcama (Haziran)	2024 Bütçe	2025 Tahmin	2026 Tahmin
Personel Giderleri					
Sosyal Güvenlik Kurumuna Devlet Primi Giderleri					
Mal ve Hizmet Alım Giderleri	265.000	28.720	481.000	593.000	672.000
Faiz Giderleri					
Cari Transferler	12.000		20.000	24.000	26.000
Sermaye Giderleri					
Sermaye Transferleri					
Borç Verme					
BÜTÇE İÇİ TOPLAM KAYNAK	277.000	28.720	501.000	617.000	698.000
Döner Sermaye					
Özel Hesap					
Diğer Bütçe Dışı Kaynak					
BÜTÇE DIŞI TOPLAM KAYNAK					
FAALİYET MALİYETİ TOPLAMI	277.000	28.720	501.000	617.000	698.000

FAALİYET MALİYETLERİ TABLOSU

İdare Adı	DİCLE ÜNİVERSİTESİ
Program Adı	YÖNETİM VE DESTEK PROGRAMI
Alt Program Adı	ÜST YÖNETİM, İDARİ VE MALİ HİZMETLER
Alt Program Hedefi	
Faaliyet Adı	Taşınmaz Mal Gelirleriyle Yürütülecek Hizmetler
Açıklama	Üniversitemizin Taşınmaz mal gelirleri ile, genel giderler kapsamında (elektrik ,doğal gaz, taşıt işletme giderleri gibi) mal ve hizmet alımları yapılmaktadır.

EKONOMİK KOD	2023 Bütçe	2023 Harcama (Haziran)	2024 Bütçe	2025 Tahmin	2026 Tahmin
Personel Giderleri					
Sosyal Güvenlik Kurumuna Devlet Primi Giderleri					
Mal ve Hizmet Alım Giderleri	14.910.000	93.559	24.876.000	30.622.000	34.720.000
Faiz Giderleri					
Cari Transferler					
Sermaye Giderleri					
Sermaye Transferleri					
Borç Verme					
BÜTÇE İÇİ TOPLAM KAYNAK	14.910.000	93.559	24.876.000	30.622.000	34.720.000
Döner Sermaye					
Özel Hesap					
Diğer Bütçe Dışı Kaynak					
BÜTÇE DIŞI TOPLAM KAYNAK					
FAALİYET MALİYETİ TOPLAMI	14.910.000	93.559	24.876.000	30.622.000	34.720.000

FAALİYET MALİYETLERİ TABLOSU

İdare Adı	DİCLE ÜNİVERSİTESİ
Program Adı	YÖNETİM VE DESTEK PROGRAMI
Alt Program Adı	ÜST YÖNETİM, İDARİ VE MALİ HİZMETLER
Alt Program Hedefi	
Faaliyet Adı	Yükseköğretimde Öğrencilere Yönelik İdari Hizmetler
Açıklama	Yükseköğretimde öğrencilere yönelik idari hizmetler, Üniversitemiz Sağlık Kültür ve Spor Daire Başkanlığı ve Öğrenci İşleri Daire Başkanlığı tarafından yürütülmektedir.

EKONOMİK KOD	2023 Bütçe	2023 Harcama (Haziran)	2024 Bütçe	2025 Tahmin	2026 Tahmin
Personel Giderleri	18.634.000	8.519.632	60.550.000	75.136.000	86.557.000
Sosyal Güvenlik Kurumuna Devlet Primi Giderleri	3.281.000	1.506.848	6.688.000	8.299.000	9.561.000
Mal ve Hizmet Alım Giderleri	119.000	3.359.477	219.000	270.000	308.000
Faiz Giderleri					
Cari Transferler					
Sermaye Giderleri	2.000.000		2.500.000	3.077.000	3.489.000
Sermaye Transferleri					
Borç Verme					
BÜTÇE İÇİ TOPLAM KAYNAK	24.034.000	13.385.958	69.957.000	86.782.000	99.915.000
Döner Sermaye					
Özel Hesap					
Diğer Bütçe Dışı Kaynak					
BÜTÇE DIŞI TOPLAM KAYNAK					
FAALİYET MALİYETİ TOPLAMI	24.034.000	13.385.958	69.957.000	86.782.000	99.915.000

D-İdarenin Toplam Kaynak İhtiyacı

FAALİYETLER DÜZEYİNDE DİCLE ÜNİVERSİTESİ PERFORMANS PROGRAMI MALİYETİ

PROGRAM SINIFLANDIRMASI	2024			2025			2026		
	BÜTÇE İÇİ	BÜTÇE DIŞI	TOPLAM	BÜTÇE İÇİ	BÜTÇE DIŞI	TOPLAM	BÜTÇE İÇİ	BÜTÇE DIŞI	TOPLAM
ARAŞTIRMA, GELİŞTİRME VE YENİLİK	59.197.000	0	59.197.000	72.868.000	0	72.868.000	82.622.000	0	82.622.000
YÜKSEKÖĞRETİMDE BİLİMSEL ARAŞTIRMA VE GELİŞTİRME	59.197.000	0	59.197.000	72.868.000	0	72.868.000	82.622.000	0	82.622.000
Yükseköğretim Kurumlarının Bilimsel Araştırma Projeleri	59.197.000	0	59.197.000	72.868.000	0	72.868.000	82.622.000	0	82.622.000
TEDAVİ EDİCİ SAĞLIK	1.153.776.000	3.342.600.000	4.496.376.000	1.401.594.000	4.125.000.000	5.526.594.000	1.548.100.000	5.150.000.000	6.698.100.000
TEDAVİ HİZMETLERİ	1.153.776.000	3.342.600.000	4.496.376.000	1.401.594.000	4.125.000.000	5.526.594.000	1.548.100.000	5.150.000.000	6.698.100.000
Ağız ve Diş Sağlığı Hizmetleri	12.901.000	92.600.000	105.501.000	13.571.000	125.000.000	138.571.000	8.401.000	150.000.000	158.401.000
Diş Hekimliği Hastanesi Tarafından Yapılacak Taban Ödeme	54.659.000	0	54.659.000	67.007.000	0	67.007.000	76.187.000	0	76.187.000
Tıp Fakültesi Hastanesi Tarafından Yapılacak Taban Ödeme	291.657.000	0	291.657.000	357.542.000	0	357.542.000	406.526.000	0	406.526.000
Üniversite Genel Hastane Hizmetleri	794.559.000	3.250.000.000	4.044.559.000	963.474.000	4.000.000.000	4.963.474.000	1.056.986.000	5.000.000.000	6.056.986.000
YÜKSEKÖĞRETİM	3.083.880.000	0	3.083.880.000	3.679.086.000	0	3.679.086.000	4.188.686.000	0	4.188.686.000
ÖN LİSANS EĞİTİMİ, LİSANS EĞİTİMİ VE LİSANSÜSTÜ EĞİTİM	2.979.831.000	0	2.979.831.000	3.549.124.000	0	3.549.124.000	4.040.222.000	0	4.040.222.000
Doktora ve Tıpta Uzmanlık Eğitimi	74.796.000	0	74.796.000	92.806.000	0	92.806.000	106.889.000	0	106.889.000
Yükseköğretim Kurumları Bilgi ve Kültürel Kaynaklar ile Sportif Altyapının Geliştirilmesi Hizmetleri	24.719.000	0	24.719.000	30.211.000	0	30.211.000	34.612.000	0	34.612.000
Yükseköğretim Kurumları Birinci Öğretim	2.868.468.000	0	2.868.468.000	3.411.500.000	0	3.411.500.000	3.882.130.000	0	3.882.130.000
Yükseköğretim Kurumları İkinci Öğretim	2.677.000	0	2.677.000	3.300.000	0	3.300.000	3.730.000	0	3.730.000
Yükseköğretim Kurumları Tezsiz Yüksek Lisans	2.121.000	0	2.121.000	2.627.000	0	2.627.000	3.017.000	0	3.017.000
Yükseköğretim Kurumları Uzaktan Eğitim	3.970.000	0	3.970.000	4.887.000	0	4.887.000	5.541.000	0	5.541.000
Yükseköğretim Kurumları Yaz Okulları	3.080.000	0	3.080.000	3.793.000	0	3.793.000	4.303.000	0	4.303.000
YÜKSEKÖĞRETİMDE ÖĞRENCİ YAŞAMI	104.049.000	0	104.049.000	129.962.000	0	129.962.000	148.464.000	0	148.464.000
Yükseköğretimde Beslenme Hizmetleri	97.017.000	0	97.017.000	121.307.000	0	121.307.000	138.647.000	0	138.647.000
Yükseköğretimde Kültür ve Spor Hizmetleri	3.368.000	0	3.368.000	4.146.000	0	4.146.000	4.702.000	0	4.702.000
Yükseköğretimde Öğrenci Yaşamına İlişkin Diğer Hizmetler	3.596.000	0	3.596.000	4.425.000	0	4.425.000	5.019.000	0	5.019.000
Yükseköğretimde Sağlık Hizmetleri	68.000	0	68.000	84.000	0	84.000	96.000	0	96.000
YÖNETİM VE DESTEK PROGRAMI	877.205.000	0	877.205.000	1.100.584.000	0	1.100.584.000	1.268.065.000	0	1.268.065.000
TEFTİŞ, DENETİM VE DANIŞMANLIK HİZMETLERİ	13.406.000	0	13.406.000	16.626.000	0	16.626.000	19.119.000	0	19.119.000
Hukuki Danışmanlık ve Muhakamat Hizmetleri	9.643.000	0	9.643.000	11.956.000	0	11.956.000	13.745.000	0	13.745.000
İç Denetim	3.763.000	0	3.763.000	4.670.000	0	4.670.000	5.374.000	0	5.374.000
ÜST YÖNETİM, İDARI VE MALİ HİZMETLER	863.799.000	0	863.799.000	1.083.958.000	0	1.083.958.000	1.248.946.000	0	1.248.946.000
Bilgi Teknolojilerine Yönelik Faaliyetler	45.255.000	0	45.255.000	56.156.000	0	56.156.000	64.685.000	0	64.685.000
Diğer Destek Hizmetleri	37.688.000	0	37.688.000	46.768.000	0	46.768.000	53.874.000	0	53.874.000
Genel Destek Hizmetleri	292.593.000	0	292.593.000	376.586.000	0	376.586.000	437.497.000	0	437.497.000
İnşaat ve Yapı İşlerinin Yürütülmesi	153.225.000	0	153.225.000	190.133.000	0	190.133.000	219.019.000	0	219.019.000
İnsan Kaynakları Yönetimine İlişkin Faaliyetler	239.704.000	0	239.704.000	296.294.000	0	296.294.000	338.538.000	0	338.538.000
Özel Kalem Hizmetleri	501.000	0	501.000	617.000	0	617.000	698.000	0	698.000
Taşınmaz Mal Gelirleriyle Yürütülecek Hizmetler	24.876.000	0	24.876.000	30.622.000	0	30.622.000	34.720.000	0	34.720.000
Yükseköğretimde Öğrencilere Yönelik İdari Hizmetler	69.957.000	0	69.957.000	86.782.000	0	86.782.000	99.915.000	0	99.915.000
GENEL TOPLAM	5.174.058.000	3.342.600.000	8.516.658.000	6.254.132.000	4.125.000.000	10.379.132.000	7.087.473.000	5.150.000.000	12.237.473.000

EKONOMİK SINIFLANDIRMA DÜZEYİNDE DİCLE ÜNİVERSİTESİ PERFORMANS PROGRAMI MALİYETİ

EKONOMİK KOD	2024				2025				2026			
	HİZMET PROGRAMLARI TOPLAM	YÖNETİM VE DESTEK PROGRAMI	PROGRAM DIŞI GİDERLER	TOPLAM	HİZMET PROGRAMLARI TOPLAM	YÖNETİM VE DESTEK PROGRAMI	PROGRAM DIŞI GİDERLER	TOPLAM	HİZMET PROGRAMLARI TOPLAM	YÖNETİM VE DESTEK PROGRAMI	PROGRAM DIŞI GİDERLER	TOPLAM
Personel Giderleri	3.012.106.000	498.659.000		3.510.765.000	3.744.121.000	619.137.000		4.363.258.000	4.311.580.000	713.222.000		5.024.802.000
Sosyal Güvenlik Kurumuna Devlet Primi Giderleri	330.151.000	45.504.000		375.655.000	411.026.000	56.523.000		467.549.000	473.140.000	65.095.000		538.235.000
Mal ve Hizmet Alım Giderleri	242.177.000	179.203.000		421.380.000	298.118.000	220.588.000		518.706.000	338.033.000	250.083.000		588.116.000
Faiz Giderleri				0				0				0
Cari Transferler	374.688.000	135.839.000		510.527.000	459.475.000	167.292.000		626.767.000	522.313.000	189.678.000		711.991.000
Sermaye Giderleri	337.731.000	18.000.000		355.731.000	240.808.000	37.044.000		277.852.000	174.342.000	49.987.000		224.329.000
Sermaye Transferleri				0				0				0
Borç Verme				0				0				0
Yedek Ödenekler				0				0				0
BÜTÇE İÇİ TOPLAM KAYNAK	4.296.853.000	877.205.000	0	5.174.058.000	5.153.548.000	1.100.584.000	0	6.254.132.000	5.819.408.000	1.268.065.000	0	7.087.473.000
Döner Sermaye	3.342.600.000			3.342.600.000	4.125.000.000			4.125.000.000	5.150.000.000			5.150.000.000
Özel Hesap				0				0				0
Diğer Bütçe Dışı Kaynak				0				0				0
BÜTÇE DIŞI TOPLAM KAYNAK	3.342.600.000	0	0	3.342.600.000	4.125.000.000	0	0	4.125.000.000	5.150.000.000	0	0	5.150.000.000
GENEL TOPLAM	7.639.453.000	877.205.000	0	8.516.658.000	9.278.548.000	1.100.584.000	0	10.379.132.000	10.969.408.000	1.268.065.000	0	12.237.473.000

III-EKLER

FAALİYETLERDEN SORUMLU HARCAMA BİRİMLERİ

İdare Adı
Yıl

DİCLE ÜNİVERSİTESİ
2024 (Cumhurbaşkanı Teklifi)

PROGRAM	ALT PROGRAM	FAALİYET	SORUMLU HARCAMA BİRİMİ
ARAŞTIRMA, GELİŞTİRME VE YENİLİK	YÜKSEKÖĞRETİMDE BİLİMSEL ARAŞTIRMA VE GELİŞTİRME	Yükseköğretim Kurumlarının Bilimsel Araştırma Projeleri	ÖZEL KALEM (REKTÖRLÜK), KANSER ARAŞTIRMALARI UYGULAMA VE ARAŞTIRMA MERKEZİ, DİĞER MERKEZLER, BİLİM VE TEKNOLOJİ UYGULAMA VE ARAŞTIRMA MERKEZİ, TIBBİ VE AROMATİK BİTKİLER UYGULAMA VE ARAŞTIRMA MERKEZİ, YABAN HAYVANLARI KORUMA VE REHABİLİTASYON UYGULAMA VE ARAŞTIRMA MERKEZİ
TEDAVİ EDİCİ SAĞLIK	TEDAVİ HİZMETLERİ	Ağız ve Diş Sağlığı Hizmetleri Diş Hekimliği Hastanesi Tarafından Yapılacak Taban Ödeme Tıp Fakültesi Hastanesi Tarafından Yapılacak Taban Ödeme Üniversite Genel Hastane Hizmetleri	DİŞ HEKİMLİĞİ FAKÜLTESİ DİŞ HEKİMLİĞİ FAKÜLTESİ TIP FAKÜLTESİ UYGULAMA VE ARAŞTIRMA HASTANESİ
YÜKSEKÖĞRETİM	ÖN LİSANS EĞİTİMİ, LİSANS EĞİTİMİ VE LİSANSÜSTÜ EĞİTİM	Doktora ve Tıpta Uzmanlık Eğitimi Yükseköğretim Kurumları Bilgi ve Kültürel Kaynaklar ile Sportif Altyapının Geliştirilmesi Hizmetleri Yükseköğretim Kurumları Birinci Öğretim Yükseköğretim Kurumları İkinci Öğretim Yükseköğretim Kurumları Tezsiz Yüksek Lisans Yükseköğretim Kurumları Uzaktan Eğitim Yükseköğretim Kurumları Yaz Okulları	SAĞLIK BİLİMLERİ ENSTİTÜSÜ, FEN BİLİMLERİ ENSTİTÜSÜ, SOSYAL BİLİMLER ENSTİTÜSÜ, EĞİTİM BİLİMLERİ ENSTİTÜSÜ KÜTÜPHANE VE DOKÜMANTASYON DAİRE BAŞKANLIĞI, KÜLTÜR VE KONGRE MERKEZİ ÖZEL KALEM (REKTÖRLÜK), İDARİ VE MALİ İŞLER DAİRE BAŞKANLIĞI, YAPI İŞLERİ VE TEKNİK DAİRE BAŞKANLIĞI, Tıp Fakültesi, Diş Hekimliği Fakültesi, Eczacılık Fakültesi, Veteriner Fakültesi, Atatürk Sağlık Yüksekokulu, Atatürk Sağlık Hizmetleri Meslek Yüksekokulu, Fen Fakültesi, Mimarlık Fakültesi, Mühendislik Fakültesi, Ziraat Fakültesi, Sivil Havacılık Yüksekokulu, Teknik Bilimler Meslek Yüksekokulu, Bismil Meslek Yüksekokulu, Çüngüş Meslek Yüksekokulu, Ergani Meslek Yüksekokulu, Silvan Meslek Yüksekokulu, Kulp Meslek Yüksekokulu, Tarım Meslek Yüksekokulu, Ziya Gökalp Eğitim Fakültesi, Hukuk Fakültesi, İktisadi ve İdari Bilimler Fakültesi, Edebiyat Fakültesi, İletişim Fakültesi, İlahiyat Fakültesi, Sanat ve Tasarım Fakültesi, Beden Eğitimi ve Spor Yüksekokulu, Devlet Konservatuarı, Yabancı Diller Yüksekokulu, Çermik Meslek Yüksekokulu, Sosyal Bilimler Meslek Yüksekokulu, Adalet Meslek Yüksekokulu, Lice Meslek Yüksekokulu, Atatürk Sağlık Bilimleri Fakültesi Mühendislik Fakültesi, Teknik Bilimler Meslek Yüksekokulu, İktisadi ve İdari Bilimler Fakültesi, Edebiyat Fakültesi, İlahiyat Fakültesi, Beden Eğitimi ve Spor Yüksekokulu, Adalet Meslek Yüksekokulu SAĞLIK BİLİMLERİ ENSTİTÜSÜ, FEN BİLİMLERİ ENSTİTÜSÜ, SOSYAL BİLİMLER ENSTİTÜSÜ, EĞİTİM BİLİMLERİ ENSTİTÜSÜ ATATÜRK SAĞLIK YÜKSEKOKULU, ZİRAAT FAKÜLTESİ, İLAHİYAT FAKÜLTESİ, UZAKTAN EĞİTİM UYGULAMA VE ARAŞTIRMA MERKEZİ VETERİNER FAKÜLTESİ, ATATÜRK SAĞLIK YÜKSEKOKULU, FEN FAKÜLTESİ, MİMARLIK FAKÜLTESİ, MÜHENDİSLİK FAKÜLTESİ, ZİYA GÖKALP EĞİTİM FAKÜLTESİ, HUKUK FAKÜLTESİ, İLAHİYAT FAKÜLTESİ, EDEBİYAT FAKÜLTESİ, İLAHİYAT FAKÜLTESİ, ADALET MESLEK YÜKSEKOKULU
	YÜKSEKÖĞRETİMDE ÖĞRENCİ YAŞAMI	Yükseköğretimde Beslenme Hizmetleri Yükseköğretimde Kültür ve Spor Hizmetleri Yükseköğretimde Öğrenci Yaşamına İlişkin Diğer Hizmetler Yükseköğretimde Sağlık Hizmetleri	SAĞLIK, KÜLTÜR VE SPOR DAİRE BAŞKANLIĞI SAĞLIK, KÜLTÜR VE SPOR DAİRE BAŞKANLIĞI ÖZEL KALEM (GENEL SEKRETERLİK), SAĞLIK, KÜLTÜR VE SPOR DAİRE BAŞKANLIĞI, STRATEJİ GELİŞTİRME DAİRE BAŞKANLIĞI SAĞLIK, KÜLTÜR VE SPOR DAİRE BAŞKANLIĞI
YÖNETİM VE DESTEK PROGRAMI	TEFTİŞ, DENETİM VE DANIŞMANLIK HİZMETLERİ	Hukuki Danışmanlık ve Muhakemat Hizmetleri İç Denetim	HUKUK MÜŞAVİRLİĞİ ÖZEL KALEM (REKTÖRLÜK)
	ÜST YÖNETİM, İDARİ VE MALİ HİZMETLER	Bilgi Teknolojilerine Yönelik Faaliyetler Diğer Destek Hizmetleri Genel Destek Hizmetleri İnsan Kaynakları Yönetimine İlişkin Faaliyetler İnşaat ve Yapı İşlerinin Yürütülmesi Özel Kalem Hizmetleri Taşınmaz Mal Gelirleriyle Yürütülecek Hizmetler Yükseköğretimde Öğrencilere Yönelik İdari Hizmetler	BİLGİ İŞLEM DAİRE BAŞKANLIĞI İDARİ VE MALİ İŞLER DAİRE BAŞKANLIĞI ÖZEL KALEM (GENEL SEKRETERLİK), İDARİ VE MALİ İŞLER DAİRE BAŞKANLIĞI, BİLGİ İŞLEM DAİRE BAŞKANLIĞI, STRATEJİ GELİŞTİRME DAİRE BAŞKANLIĞI PERSONEL DAİRE BAŞKANLIĞI YAPI İŞLERİ VE TEKNİK DAİRE BAŞKANLIĞI ÖZEL KALEM (REKTÖRLÜK) İDARİ VE MALİ İŞLER DAİRE BAŞKANLIĞI SAĞLIK, KÜLTÜR VE SPOR DAİRE BAŞKANLIĞI, YAPI İŞLERİ VE TEKNİK DAİRE BAŞKANLIĞI, ÖĞRENCİ İŞLERİ DAİRE BAŞKANLIĞI

PERFORMANS GÖSTERGELERİNİN İZLENMESİNDEN SORUMLU BİRİMLER

İdare Adı:

DİCLE ÜNİVERSİTESİ

PROGRAM	ALT PROGRAM	PERFORMANS GÖSTERGELERİ	SORUMLU BİRİM
ARAŞTIRMA, GELİŞTİRME VE YENİLİK	ARAŞTIRMA ALTYAPILARI	Araştırma altyapısı projesi tamamlanma oranı	
	YÜKSEKÖĞRETİMDE BİLİMSEL ARAŞTIRMA VE GELİŞTİRME	Ar-ge'ye harcanan bütçenin toplam bütçeye oranı	DİCLE ÜNİVERSİTESİ
		Ar-ge sonucu ortaya çıkan ürünlere ilişkin alınan patent sayısı	DİCLE ÜNİVERSİTESİ
		Ar-ge sonucu ticarileştirilen ürün sayısı	DİCLE ÜNİVERSİTESİ
		Araştırma merkezleri gelir miktarı	DİCLE ÜNİVERSİTESİ
		Araştırma merkezlerinin sanayi ile yaptığı proje sayısı	DİCLE ÜNİVERSİTESİ
		BAP kapsamında desteklenen araştırma projeleri sayısı	DİCLE ÜNİVERSİTESİ
		Öğretim elemanı başına düşen ar-ge proje sayısı	DİCLE ÜNİVERSİTESİ
		Patent, faydalı model ve endüstriyel tasarım başvuru sayısı	DİCLE ÜNİVERSİTESİ
		Ulusal ve uluslararası kuruluşlar tarafından desteklenen ar-ge projesi sayısı	DİCLE ÜNİVERSİTESİ
Uluslararası endekslerde yer alan bilimsel yayın sayısı	DİCLE ÜNİVERSİTESİ		
HAYAT BOYU ÖĞRENME	YÜKSEKÖĞRETİM KURUMLARI SÜREKLİ EĞİTİM FAALİYETLERİ	Dezavantajlı gruplara yönelik sosyal entegrasyon ve kapsayıcılığa ilişkin yapılan faaliyet sayısı	DİCLE ÜNİVERSİTESİ
		Eğitim programlarına başvuran kişi sayısı	DİCLE ÜNİVERSİTESİ
		Mezunlara yönelik gerçekleştirilen faaliyet sayısı	
		Sürekli Eğitim Merkezi (SEM) ve Dil Merkezi (DİLMER) tarafından mesleki eğitime yönelik verilen sertifika sayısı	DİCLE ÜNİVERSİTESİ
		Tamamlanan sosyal sorumluluk projeleri sayısı	DİCLE ÜNİVERSİTESİ
		Üniversitenin çevrecilik alanlarında aldığı ödül sayısı	DİCLE ÜNİVERSİTESİ
TEDAVİ EDİCİ SAĞLIK	TEDAVİ HİZMETLERİ	Ameliyat sayısı	UYGULAMA VE ARAŞTIRMA HASTANESİ
		Üniversite hastaneleri nitelikli yatak oranı	UYGULAMA VE ARAŞTIRMA HASTANESİ
		Üniversite hastaneleri yatak doluluk oranı	UYGULAMA VE ARAŞTIRMA HASTANESİ
		Yatan hasta sayısı	UYGULAMA VE ARAŞTIRMA HASTANESİ

YÜKSEKÖĞRETİM	ÖĞRETİM ELEMANLARINA SAĞLANAN BURS VE DESTEKLER	SCI, SCI-Expanded, SSCI ve AHCI kapsamındaki dergilerde öğretim elemanı başına düşen yayın sayısı	DİCLE ÜNİVERSİTESİ
		Yükseköğretim Kurulu tarafından belirlenecek öncelikli alanlarda sağlanan burslardan yararlanan doktora öğrenci sayısı	DİCLE ÜNİVERSİTESİ
		Yükseköğretim Kurulu tarafından sağlanan araştırma desteklerinden yararlananların sayısı	DİCLE ÜNİVERSİTESİ
		Yükseköğretim Kurulu tarafından sağlanan yurt dışında yabancı dil yeterliliklerinin artırılmasına yönelik burslardan yararlanan sayısı	DİCLE ÜNİVERSİTESİ
		Yükseköğretim Kurulu, Türkiye Bilimler Akademisi ve TÜBİTAK bilim, teşvik ve sanat ödülleri sayısı	
	ÖN LİSANS EĞİTİMİ, LİSANS EĞİTİMİ VE LİSANSÜSTÜ EĞİTİM	Doktora eğitimini tamamlayanların sayısı	ÖĞRENCİ İŞLERİ DAİRE BAŞKANLIĞI
		Eğitim bilimleri kontenjan doluluk oranı	ÖĞRENCİ İŞLERİ DAİRE BAŞKANLIĞI
		Eğitimin program süresinde bitirilme oranı	ÖĞRENCİ İŞLERİ DAİRE BAŞKANLIĞI
		Fen bilimleri kontenjan doluluk oranı	ÖĞRENCİ İŞLERİ DAİRE BAŞKANLIĞI
		Kütüphanede bulunan basılı ve elektronik kaynak sayısı	KÜTÜPHANE VE DOKÜMANTASYON DAİRE BAŞKANLIĞI
		Kütüphanede bulunan öğrenci başına düşen basılı ve elektronik kaynak sayısı	KÜTÜPHANE VE DOKÜMANTASYON DAİRE BAŞKANLIĞI
		Kütüphaneden yararlanan kişi sayısı	KÜTÜPHANE VE DOKÜMANTASYON DAİRE BAŞKANLIĞI
		Lisansüstü öğrencilerin toplam öğrenciler içindeki payı	ÖĞRENCİ İŞLERİ DAİRE BAŞKANLIĞI
		Öğrenci başına düşen eğitim alanı	YAPI İŞLERİ VE TEKNİK DAİRE BAŞKANLIĞI
		Öğrenci başına düşen kapalı alan	YAPI İŞLERİ VE TEKNİK DAİRE BAŞKANLIĞI
		Öğrenci değişim programlarından yararlanan öğrencilerin oranı	ÖĞRENCİ İŞLERİ DAİRE BAŞKANLIĞI
		Öğretim üyesi başına düşen öğrenci sayısı	ÖĞRENCİ İŞLERİ DAİRE BAŞKANLIĞI
		Sağlık bilimleri kontenjan doluluk oranı	ÖĞRENCİ İŞLERİ DAİRE BAŞKANLIĞI
		Sosyal bilimler kontenjan doluluk oranı	ÖĞRENCİ İŞLERİ DAİRE BAŞKANLIĞI
		Teknokent veya Teknoloji Transfer Ofisi (TTO) projelerine katılan öğrenci sayısı	DİCLE ÜNİVERSİTESİ
		Uluslararası kuruluşlarla ortak uygulanan eğitim programı sayısı	ÖĞRENCİ İŞLERİ DAİRE BAŞKANLIĞI
		Yabancı dilde eğitim veren program sayısı	
		Yabancı uyruklu akademisyen sayısı	
		Yabancı uyruklu öğrenci sayısı	ÖĞRENCİ İŞLERİ DAİRE BAŞKANLIĞI
	Yan dal ve çift ana dal programından mezun olanların toplam mezun sayısına oranı	ÖĞRENCİ İŞLERİ DAİRE BAŞKANLIĞI	
	YÜKSEKÖĞRETİMDE ÖĞRENCİ YAŞAMI	Barınma hizmetlerinden yararlanan öğrenci sayısı	SAĞLIK, KÜLTÜR VE SPOR DAİRE BAŞKANLIĞI
		Beslenme hizmetlerinden yararlanan öğrenci sayısı	SAĞLIK, KÜLTÜR VE SPOR DAİRE BAŞKANLIĞI
		Öğrenci başına düşen sosyal donatı alanı	SAĞLIK, KÜLTÜR VE SPOR DAİRE BAŞKANLIĞI
		Öğrenci kulüp ve topluluk sayısı	SAĞLIK, KÜLTÜR VE SPOR DAİRE BAŞKANLIĞI
		Sosyal, kültürel ve sportif faaliyet sayısı	SAĞLIK, KÜLTÜR VE SPOR DAİRE BAŞKANLIĞI
		Yükseköğretimde öğrenci başına barınma harcaması	
		Yükseköğretimde öğrenci başına beslenme harcaması	SAĞLIK, KÜLTÜR VE SPOR DAİRE BAŞKANLIĞI
		Yükseköğretimde öğrenci yaşamından memnuniyet oranı	DİCLE ÜNİVERSİTESİ
Yükseköğretimde öğrencilere sunulan sağlık hizmetinden yararlanan öğrenci sayısının toplam öğrenci sayısına oranı			

